



Guide til Husdyrgødnings- bekendtgørelsen

Få et overblik over reglerne

- Målttet ejendomme med heste
- Med kommentarer



Guiden er udarbejdet af Kommunerne i Region Sjælland.

2. udgave, september 2018

Guide til Husdyrgødningsbekendtgørelsen målrettet ejendomme med heste

2. udgave, september 2018

Guiden findes kun i elektronisk udgave, som en pdf-fil og er opbygget af de paragraffer i Husdyrgødningsbekendtgørelsen som er mest relevant for de fleste hestehold. De gråmarkerede tekstfelter i guiden er uddrag fra Husdyrgødningsbekendtgørelsen.

Kommentarerne i guiden har ingen juridiske bindinger og kan ikke anvendes i forhold til egen fortolkning af reglerne. Kommentarerne kan derfor kun anvendes som et værktøj til at gøre Husdyrgødningsbekendtgørelsens paragraffer lettere forståelige.

Det er den gældende Husdyrgødningsbekendtgørelse, bekendtgørelse om erhvervsmæssigt dyrehold, husdyrgødning, ensilage m.v., nr. 1076 af den 28.8.2018 som danner grundlaget for denne guide. Guiden tager ikke højde for senere ændringer i lovgivningen. Det er altid de gældende love og bekendtgørelser, som skal følges, medmindre der står at noget andet gælder.

Redaktion: Køge -, Kalundborg -, Holbæk -, Næstved - og Stevns Kommune.

Layout og grafik: De samme som redaktion.

Fotoindhold i guiden: Alle fotos i guiden er lånt på Common Creations (CC0) licens fra stokpic.com, pixabay.com, CN Agro og af privatpersoner som har accepteret dette. Ingen af billederne i guiden må gengives andre steder uden der forinden er givet tilladelse.



Intro

Denne guide har til formål, at give et overblik over miljøreglerne der gælder for hesteejendomme. Guiden indeholder både lovtekst, der står med paragraf §-nr og grå baggrund, samt kommunernes kommentarer efter hver del af lovteksten.

Miljøforhold på hesteejendomme, hvor der er mere end 4 heste/ponyer, bliver reguleret af Husdyrgødningsbekendtgørelsen. Bekendtgørelsens overordnede formål er, at regulere placeringen og indretningen af stalde til dyrehold samt opbevaring af husdyrgødning. Derfor skal etablering, ændring eller udvidelse af hestehold med mere end 4 heste/ponyer anmeldes til kommunen.

Guiden omhandler kun den del af Husdyrgødningsbekendtgørelsen, som vedrører hestehold. Derfor vil nogle af bekendtgørelsens paragraffer og kapitler **ikke** fremgå af denne guide. Bekendtgørelsens fulde tekst kan findes på www.retsinfo.dk og ved at søge på husdyrgødning.

Ved etablering, udvidelse eller ændring af et hestehold, kan der også være andre regler, der skal tages hensyn til, herunder f.eks. landzoneregler og bygge Lovgivning.

Kommunerne i Region Sjælland ønsker dig god læselyst.



Indholdsfortegnelse

Kapitel 1 Undtagelser fra anvendelsesområdet for lov om husdyrbrug m.v.

Kapitel 2 Bekendtgørelsens anvendelsesområde

Kapitel 3 Placering af anlæg m.v.

Kapitel 4 Indretning af stalde m.v.

Kapitel 5 Kapacitet af gødningsopbevaringsanlæg

Kapitel 6 Opbevaring af fast husdyrgødning

Kapitel 7 Udeladt

Kapitel 8 Udeladt

Kapitel 9 Indretning af afløb m.v.

Kapitel 10 Drift og vedligeholdelse

Kapitel 11 Anvendelse af husdyrgødning, afgasset vegetabilsk biomasse, ensilagesaft, restvand, affald og handelsgødning

Kapitel 12 Udeladt

Kapitel 13 Harmoniregler, fosforarealkrav og fosforlofter

Kapitel 14 Udeladt

Kapitel 15 Anmelderegler

Kapitel 16 Udeladt

Kapitel 17 Administrative bestemmelser

Kapitel 18 Straffebestemmelser

Kapitel 19 Ikrafttrædelses-, ophævelses- og overgangsbestemmelser



Kapitel 1

Undtagelser for anvendelsesområdet mv.

§1. Lov om husdyrbrug og anvendelse af gødning m.v. finder ikke anvendelse på dyrearter tilhørende andre dyreklasser end fugle (aves) og pattedyr (mammalia) eller gødning fra sådanne dyrearter.

Stk. 2. Loven finder desuden ikke anvendelse på ejendomme uden erhvervsmæssigt dyrehold og ejendomme, hvor der ikke anvendes eller opbevares husdyrgødning i mængder svarende til et erhvervsmæssigt dyrehold, bortset fra jordbrugsvirksomheder.

Kommunernes kommentarer:

Ejendomme med op til 4 heste/ponyer, uden der er andre dyr end maksimalt 4 hunde og 30 høns, er ikke omfattet af denne bekendtgørelse.



Kapitel 2

Bekendtgørelsens anvendelsesområde

§2. Denne bekendtgørelse finder anvendelse på ejendomme med erhvervmæssigt dyrehold og på ejendomme uden erhvervmæssigt dyrehold, hvis der på ejendommen anvendes eller opbevares husdyrgødning svarende til produktionen fra et erhvervmæssigt dyrehold.

Stk. 2. Bekendtgørelsen finder endvidere anvendelse på jordbrugsvirksomheder, uanset om de er omfattet af stk. 1.

Stk. 3. Bekendtgørelsen finder ikke anvendelse på dyrehold m.v., der er nævnt i § 1, stk. 3.

Stk. 4. Reglerne i bekendtgørelsen finder endvidere ikke anvendelse, i det omfang de strider mod bestemmelser eller afgørelser truffet i medfør heraf om forebyggelse og bekæmpelse af husdyrsygdomme, zoonoser eller planteskadegørere i anden lovgivning.

Stk. 5. Udeladt

Kommunernes kommentarer:

Reglerne gælder for alle ejendomme, hvor der er mere end 4 heste/ponyer, uanset om der på ejendommen kun er opstaldet egne heste/ponyer, eller der også er opstaldet heste for andre. Det er antallet af heste/ponyer, der afgør om ejendommen er omfattet af reglerne i Husdyrgødningsbekendtgørelsen, og ikke om hesteholdet er privat eller der drives stutteri, hestepension, rideskole eller lignende.



§3. Reglerne i denne bekendtgørelse er ikke til hinder for, at kommunalbestyrelsen i godkendelser efter kapitel 5 i lov om miljøbeskyttelse og godkendelser og tilladelser efter §§ 16 a og 16 b i lov om husdyrbrug og anvendelse af gødning m.v. fastsætter vilkår, der er mere vidtgående end bekendtgørelsens regler.

Stk. 2. Reglerne i bekendtgørelsen er endvidere ikke til hinder for, at kommunalbestyrelsen meddeler påbud, der er mere vidtgående end bekendtgørelsens regler, herunder påbud i forbindelse med revurderinger efter kapitel 5 i lov om miljøbeskyttelse og efter kapitel 4 i lov om husdyrbrug og anvendelse af gødning m.v.

§4. I bekendtgørelsen forstås ved:

1) Husdyrgødning: Følgende typer af gødning, herunder i afgasset eller forarbejdet form:

- a) Fast husdyrgødning.
- b) Flydende husdyrgødning.
- c) Mave- og tarmindholdet fra slagtede husdyr.
- d) Bundfald.
- e) Blandinger af a-d.
- f) Blandinger af a-e med andre stoffer, produkter og materialer.

2) Fast husdyrgødning: Faste ekskrementer og enhver blanding af faste ekskrementer med strøelse, herunder dybstrøelse og husdyrgødningsbaseret kompost, samt forarbejdet husdyrgødning med en tørstofprocent på 12 eller derover, samt blandinger af førnævnte.

3) Dybstrøelse: En gødningsmåtte, hvor udskilt urin og vandspild opsuges, ved at der løbende tilføres halm eller andet tørstof.

4) Husdyrgødningsbaseret kompost: Dybstrøelse, som har gennemgået en komposteringsproces i stalden m.v. eller på en møddingplads.

5) Udeladt

6) Ajle: Urin, separeret fra faste ekskrementer og eventuel strøelse.

7) Udeladt

8) Møddingsaft: Væske, der løber fra fast husdyrgødning eller bundfald under opbevaringen på møddingen, og det regnvand, der falder på møddingpladsen.

9-21) Udeladt

22) Erhvervsmæssigt dyrehold: Et dyrehold, som i henhold til bekendtgørelse om miljøregulering af visse aktiviteter anses for erhvervsmæssigt.

23-46) Udeladt

Kommunernes kommentarer:

Til reglerne er der nogle definitioner, som beskriver, hvad der menes med de forskellige faglige benævnelser. Et væsentligt punkt i disse definitioner er, nr. 22) Erhvervsmæssigt dyrehold, da det beskriver størrelsesgrænserne for de hestehold, som er omfattet af reglerne i denne bekendtgørelse. Et hestehold anses for at være erhvervsmæssigt, hvis der er mere end 4 heste/ponyer på ejendommen. Betegnelsen erhvervsmæssigt er i dette tilfælde en miljøbetegnelse, og kan derfor være misvisende, da den ikke tager hensyn til om hesteholdet er økonomisk erhvervsmæssigt eller udelukkende privat. Det er kun hestehold på mere end 4 heste/ponyer altså et erhvervsmæssigt hestehold, der er omfattet af reglerne i Husdyrgødningsbekendtgørelsen.



Kapitel 3

Placering af anlæg m.v.

§5. Etablering af husdyranlæg, herunder stalde, læskure m.v., gødningsopbevaringsanlæg og ensilageopbevaringsanlæg samt udvidelse og ændring heraf, der medfører forøget forurening, er ikke tilladt

- 1) i et eksisterende eller, ifølge kommuneplanens rammedel, fremtidigt byzone- eller sommerhusområde,
- 2) i et område i landzone, der i lokalplan er udlagt til boligformål, blandet bolig- og erhvervsformål eller til offentlige formål med henblik på beboelse, institutioner, rekreative formål og lignende,
- 3) i en afstand mindre end 50 m fra de i nr. 1 og 2 nævnte områder, eller
- 4) i en afstand mindre end 50 m fra en nabobeboelse.

Stk. 2-3. Udeladt

Stk. 4. Kommunalbestyrelsen kan dispensere fra kravene i stk. 1 til anlæg til brug for rideskoler og hestepensioner samt hestehold til vognkørsel som led i museumsaktiviteter m.v., jf. dog § 9, stk. 1, i lov om husdyrbrug og anvendelse af gødning m.v., for så vidt angår anlæg på husdyrbrug. Kommunalbestyrelsen kan ved meddelelse af dispensation stille vilkår om placering, indretning og drift af anlæggene.

Stk. 5. Kommunalbestyrelsen kan dispensere fra afstandskravet til nabobeboelse i stk. 1, nr. 4, for så vidt angår læskure, hvis ejeren af den eller de pågældende nabobeboelser skriftligt samtykker hertil. Kommunalbestyrelsen kan ved meddelelse af dispensation stille vilkår om placering, indretning og drift af anlæggene.

Stk. 6. Udeladt

Stk. 7. Udeladt

Kommunernes kommentarer:

Hestehold må ikke placeres i byzone, sommerhusområde med videre. Nogle landsbyer er udpeget som byzone i kommuneplanen, andre er ikke. Spørg din kommune, hvis du er i tvivl om du bor i byzone.

Et væsentligt krav til placering af stalde, møddinger med videre er kravet om, at der skal være mindst 50 meter fra stalden til nærmeste nabobeboelse. Kommunen kan i særlige tilfælde give dispensation fra dette afstandskrav, hvis stalden er til brug for en rideskole eller en hestepension.



§6. Etablering af husdyranlæg, herunder stalde, læskure m.v., gødningsopbevaringsanlæg og ensilageopbevaringsanlæg og -oplag samt udvidelse eller ændring heraf, der medfører forøget forurening, er ikke tilladt inden for følgende afstande:

- 1) 25 m til vandforsyningsanlæg, der ikke er til almen vandforsyning.
- 2) 50 m til vandforsyningsanlæg til almen vandforsyning.
- 3) 15 m til vandløb (herunder dræn) og søer større end 100 m², jf. dog stk. 2.
- 4) 15 m til offentlig vej og privat fællesvej.
- 5) 25 m til levnedsmiddelvirksomhed.
- 6) 15 m til beboelse på samme ejendom.
- 7) 30 m til naboskel.

Stk. 2. Ved etablering af opbevaringsanlæg til flydende husdyrgødning skal der desuden være mindst 100 m til åbne vandløb og til søer med et areal, der er større end 100 m².

Stk. 3. Afstandskravet i stk. 1, nr. 3, gælder ikke for dræn mellem pelsdyrhaller til kødædende pelsdyr, når kommunalbestyrelsen har meddelt tilladelse til afledning af spildevand, jf. § 72, stk. 4. Afstandskravet i stk. 1, nr. 3, for så vidt angår dræn gælder desuden ikke for ikke fast placerede husdyranlæg, herunder læskure og hytter.

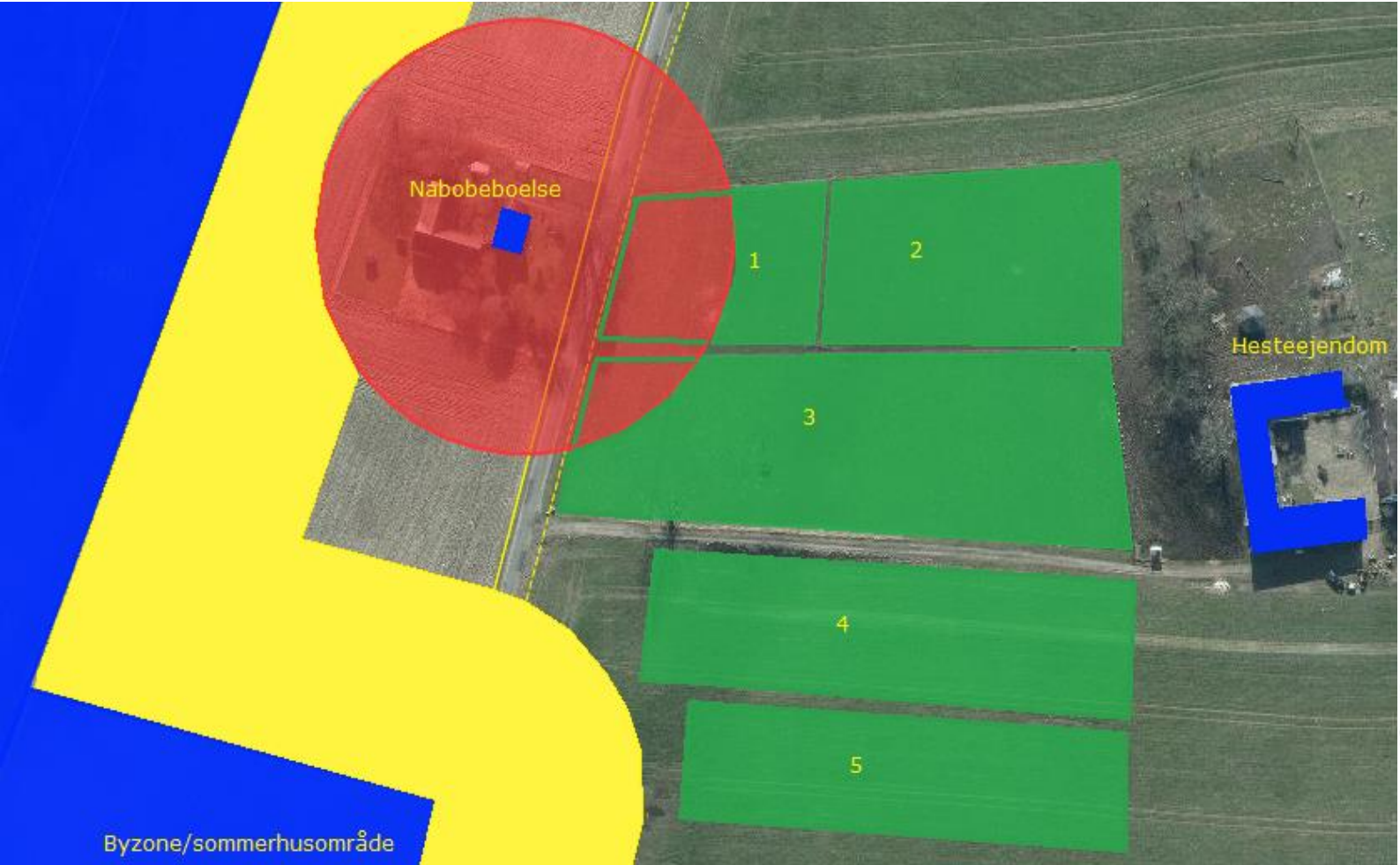
Stk. 4. Afstandskravet i stk. 1, nr. 6, gælder ikke for ensilageoplag, ensilageopbevaringsanlæg, lukkede beholdere til husdyrgødning og beholdere til restvand.

Stk. 5. Kommunalbestyrelsen kan dispensere fra afstandskravene i stk. 1 og 2, hvis overholdelse ikke er mulig, jf. dog § 9, stk. 3, i lov om husdyrbrug og anvendelse af gødning m.v., for så vidt angår anlæg på husdyrbrug. Kommunalbestyrelsen skal ved meddelelse af dispensation fastsætte vilkår til indretning og drift, som sikrer, at der ikke opstår nærliggende risiko for forurening eller væsentlige gener.

Stk. 6. Kommunalbestyrelsen kan påbyde, at anlægget eller oplaget placeres mere hensigtsmæssigt, hvis afstandskravene i stk. 1 og 2 ikke vil sikre tilstrækkeligt mod forurening eller væsentlige gener, jf. dog § 9, stk. 2, i lov om husdyrbrug og anvendelse af gødning m.v., for så vidt angår anlæg på husdyrbrug.

Kommunernes kommentarer:

Stalde, møddingpladser med videre skal overholde en række afstandskrav. Kommunen har i særlige tilfælde mulighed for at give en dispensation fra afstandskravene.



§7. Folde med afgræssende dyr må ikke etableres, udvides eller ændres i de områder og inden for de afstande, der er nævnt i § 5, stk. 1, nr. 1-3. Ved etablering, udvidelse og ændring af folde til svin, hvor der er mere end 15 svin fra 35 kg pr. mark, skal der desuden være 100 m til de beboelser, der er nævnt i § 5, stk. 1, nr. 4, medmindre folden placeres således, at der er mere end 50 m til nærmeste naboskel. Afstandene måles fra foldens kant.

Stk. 2. Fodertrug, vandtrug og lignende må ikke placeres inden for de i § 5, stk. 1, nr. 1-4, nævnte områder og afstande.

Stk. 3. Kommunalbestyrelsen kan dispensere fra kravene i stk. 1 og 2. For så vidt angår afstandskrav til nabobeboelse i stk. 1, 2.pkt., og stk. 2 kan kommunalbestyrelsen kun dispensere, hvis den eller de pågældende naboer skriftligt samtykker hertil. Kommunalbestyrelsen kan ved meddelelse af dispensation stille vilkår.

§8. Udeladt

Kommunernes kommentarer:

Folde må ikke placeres i byzone, sommerhusområder med videre. Folde skal overholde et afstandskrav til nævnte områder på 50 meter. Kommunen har dog i særlige tilfælde mulighed for at dispensere fra dette.

Foder-, vandtrug og lignende på folde skal placeres mindst 50 meter fra nabobeboelse. Vær derfor særligt opmærksom på hvor du fodrer, og hvor hestene får vand på folden.

På kortet øverst på siden er der markeret fem folde (grøn markering, nr. 1-5) på en hesteejendom. De blå markeringer viser en hesteejendom, nabobeboelse og en byzone. Den røde markering viser en zone i en afstand på 50 meter, hvor der ikke må være drikke- og fodertrug eller lignende. På fold nr. 1 og fold nr. 3 skal man derfor være opmærksom på at placere dem længere væk end 50 meter fra nabobeboelsen. Den gule markering viser en zone i en afstand på 50 meter fra en byzone. Der må ikke laves folde inden for denne afstand, så derfor er fold nr. 4 og nr. 5 flyttet længere op på marken, så de overholder kravene.

Ridebaner betegnes ikke som folde, men kan kræve en landzonetilladelse inden de etableres.



Kapitel 4

Indretning af stalde m.v.

§9. Husdyranlæg, herunder stalde, læskure m.v., skal være indrettet således, at forurening af grundvand og overfladevand ikke finder sted. Tilsvarende gælder for løbegårde og lignende, hvor der er en sådan koncentration af dyr, at næringsstofferne fra husdyrgødningen set over en årrække ikke kan udnyttes på arealet.

Stk. 2. Et anlæg m.v. omfattet af stk. 1 skal have fast bund eller gulve udført af bestandige materialer, som er uigennemtrængelige for fugt, og som kan modstå påvirkningerne fra dyrene og de anvendte redskaber. Anlægget m.v. skal endvidere indrettes med et afløbssystem til opsamling af flydende husdyrgødning og restvand efter reglerne i §§ 24 og 25.

Stk. 3. Husdyrgødning fra et anlæg m.v. omfattet af stk. 1 skal

- 1) føres til opsamlingsanlæg,
- 2) føres til opbevaringsanlæg eller anden opbevaring for fast husdyrgødning, jf. kapitel 6,
- 3) føres til opbevaringsanlæg for flydende husdyrgødning, jf. kapitel 8,
- 4) udbringes direkte på arealer omfattet af § 29, eller
- 5) afgives efter reglerne i § 48.

Stk. 4. Fortanke skal have fast overdækning.

Stk. 5. Fast husdyrgødning må maksimalt opbevares 1 dag i opsamlingsanlæg.

Stk. 6. Der må ikke tilbageføres fast husdyrgødning fra opbevaringsanlæg m.v. omfattet af stk. 3, nr. 2, til opsamlingsanlæg eller anlæg m.v. omfattet af stk. 1.

Stk. 7. Udeladt.

Kommunernes kommentarer:

Hold af heste må ikke medføre forurening af grundvand, søer og vandløb. Der skal være fast og tæt bund i stalde (bokse) og læskure, der sikrer, at der ikke kan trænge saft fra gødning og urin ned i jorden under stalden/læskuret. Stalde med bokse skal indrettes med støbt gulv (beton). Afløb fra stalde, herunder fra vaskeplads og vandspiltovr, skal føres til opsamlingsbeholder. Afløb må ikke føres til dræn, faskine eller lignende.

Kommunen kan i det enkelte tilfælde, vurdere om det er miljømæssigt acceptabelt at etablere læskure og løsdriftstalde til heste uden fast bund, hvis man i stedet følger Landbrugets Landbrugets Byggeblad nr. 095.03-01: Etablering af løsdriftstalde uden fast bund til ammekøer, ungdyr m.v. på dybstrøelse.

På folde skal der være (eller jævnligt etableres) plantedække på hele arealet. Dette gælder også for jordfolde og folde, etableret med grus. Kravet om plantedække på opholdsarealet kan som udgangspunkt ikke fraviges ved, at der indsamles hestepærer på arealet.



§10. Ikke fast placerede husdyranlæg må højst være placeret det samme sted i 12 måneder ad gangen. Anlæggene må ikke placeres samme sted eller inden for en radius af 25 m fra samme placering, før der er forløbet 5 år, jf. dog stk. 2.

Stk. 2. Ikke fast placerede husdyranlæg, der højst er placeret det samme sted i 9 uger ad gangen, må ikke placeres samme sted, før der er forløbet 1 år.

Stk. 3. Den ansvarlige for driften skal føre årlig optegnelse over placeringen af anlæg omfattet af stk. 1. Optegnelserne skal opbevares i 5 år og kunne forevises på forlangende i forbindelse med kontrol.

Kommunernes kommentarer:

Læskure skal flyttes regelmæssigt og minimum 1 gang om året, ellers defineres de som faste læskure. For faste læskure gælder de samme regler som for stalde.

Læskure, både faste og flytbare, skal overholde afstandskravene i kapitel 3. For flytbare læskure er afstandskrav til dræn undtaget.

Spørg din kommune om det læskur, som du vil etablere, kræver en landzonetilladelse og/eller byggetilladelse.



Kapitel 5

Kapacitet af gødningsopbevaringsanlæg m.v.

§ 11. For ejendomme, der har et dyrehold eller som oplagrer husdyrgødning eller afgasset vegetabilsk biomasse, skal opbevaringsanlæg til husdyrgødning eller afgasset vegetabilsk biomasse have en kapacitet, der er tilstrækkelig til, at udbringningen kan ske i overensstemmelse med reglerne i kapitel 11 og 13 og til, at udnyttelsen af næringsstofferne i husdyrgødningen og den afgassede vegetabiliske biomasse opfylder kravene i den til enhver tid gældende bekendtgørelse om jordbrugets anvendelse af gødning. Opbevaringsanlæg til husdyrgødning skal dog mindst have en kapacitet svarende til 6 måneders tilførsel, jf. dog stk. 3.

Stk. 2. Den tilstrækkelige opbevaringskapacitet efter stk. 1 vil for husdyrgødning normalt svare til mindst 9 måneders tilførsel, dog normalt mindst 7 måneders tilførsel for kvægbrug, hvor mindst 2/3 af den producerede mængde kvælstof i husdyrgødningen stammer fra kvæg, og hvor dyrene går ude i sommerhalvåret.

Stk. 3. Udeladt

Stk. 4. Anlæg, der udelukkende anvendes til opbevaring af ensilagesaft og restvand, skal have tilstrækkelig opbevaringskapacitet til, at udbringning kan ske miljømæssigt forsvarligt.

Stk. 5. Kravet i stk. 1 om opbevaringskapacitet kan opfyldes ved, at der foreligger skriftlige aftaler om levering af husdyrgødning eller afgasset vegetabilsk biomasse til opbevaring på anden ejendom eller levering til fælles biogasanlæg, forarbejdningsanlæg eller gødningsopbevaringsanlæg. Sådanne opbevaringsaftaler skal have en varighed af mindst 5 år. Kommunalbestyrelsen kan fastsætte nærmere krav til aftalernes udformning.

§ 12. Såfremt der foretages ændringer, som har indflydelse på kapaciteten, jf. § 11, skal den ansvarlige for driften udarbejde en opgørelse over den nye samlede opbevaringskapacitet. Opgørelsen og kopi af opbevaringsaftaler efter § 11, stk. 5, skal opbevares og kunne forevises på forlangende i forbindelse med kontrol.

Kommunernes kommentarer:

Ejendommen skal have plads til opbevaring af den producerede gødning i mindst 6 måneder på egen ejendom. Alternativt kan der laves en skriftlig 5-årig opbevaringsaftale med ejer af anden ejendom med opbevaringsanlæg. Den skriftlige aftale kan indeholde oplysninger om, hvilken ejendom der laves aftale med, hvor mange m³ eller tons hestegødning/dybstrøelse, der tilføres det lejede opbevaringsanlæg, hvor ofte det tilføres og dato for hvilken periode anlægget lejes. Aftalen skrives under af begge parter. Spørg evt. din kommune om de har særlige krav til aftalens udformning.



Kapitel 6

Opbevaring af fast husdyrgødning og bundfald

§ 13. Oplagring af fast husdyrgødning eller bundfald må kun ske

- 1) på møddinger, der er indrettet i overensstemmelse med § 14,
- 2) i lukkede containere, der er placeret på befæstet areal med en tæthed, som angivet i § 14, stk. 3, og med afløb til en møddingsaftbeholder eller lignende, eller
- 3) efter reglerne for flydende husdyrgødning i kapitel 8.

Stk. 2. Oplag af husdyrgødningsbaseret kompost med et tørstofindhold på mindst 30 pct. må dog også oplagres i marken (markstakke) efter reglerne i § 15.

Stk. 3. Udeladt

Stk. 4. Udeladt

§ 14. Møddinger, jf. § 13, stk. 1, nr. 1, skal indrettes således, at overfladevand fra omliggende arealer og tage ikke kan løbe ind på møddingarealet. Møddingsaft skal bortledes gennem dertil indrettede afløb efter reglerne i §§ 24 og 26.

Stk. 2. Møddingens sidebegrænsning skal som minimum bestå af en 1 m høj mur eller en 2 m bred randbelægning. Randbelægning og belægning ved indkørsel i møddingen skal som minimum have 3 pct. fald mod afløb. Møddingbund skal som minimum have 1 pct. fald mod afløb.

Stk. 3. Møddingbund og sidebegrænsning skal være udført af bestandige materialer, som er uigennemtrængelige for fugt, og skal udføres således, at de kan modstå påvirkningerne fra køretøjer og redskaber ved fyldning og tømning og fra den oplagrede gødning.

§ 15. Oplag af husdyrgødningsbaseret kompost med et tørstofindhold på mindst 30 pct., jf. § 13, stk. 2, må ikke medføre risiko for forurening af grund- eller overfladevand og må ikke etableres inden for de afstande, der er nævnt i § 6, stk. 1.

Stk. 2. Oplaget må ikke etableres i kategori 1- og 2-natur eller inden for de afstande, der er nævnt i nr. 1 og 2, eller udvides eller ændres på en måde, der medfører overskridelse af følgende afstandskrav:

1) Udeladt

2) Udeladt

Stk. 3. Udeladt

Stk. 4. Oplaget må højst være placeret samme sted i 12 måneder ad gangen, og der må ikke etableres et oplag samme sted, før der er forløbet 5 år.

Stk. 5. Den ansvarlige for driften skal føre årlig optegnelse over oplaget, herunder oplysninger om oplagingsperiode og oplagets placering. Optegnelserne skal opbevares i 5 år og kunne forevises på forlangende i forbindelse med kontrol.

Kun komposteret hestegødning må lægges i markstak. Markstakke skal overdækkes, ligesom hestegødning på en møddingplads.



§ 16. Møddinger, jf. § 13, stk. 1, nr. 1, markmøddinger, jf. § 13, stk. 3, og oplag af husdyrgødningsbaseret kompost, jf. § 13, stk. 2, skal overdækkes med et tætsluttende og vandtæt materiale straks efter udlægning, jf. dog stk. 2 og 3.

Stk. 2. Kravet i stk. 1 gælder ikke for møddinger med daglig tilførsel i forbindelse med traditionelle staldsystemer baseret på fast staldgødning og ajle og evt. med udlægning i en gødningskegle.

Stk. 3. Kravet i stk. 1 gælder ikke for midlertidige oplag af husdyrgødningsbaseret kompost (op til 1 uge) i forbindelse med udbringning.

Kommunernes kommentarer:

Hestegødning skal opbevares på en møddingplads eller i en lukket container placeret på et befæstet areal med afløb til beholder. Kravet om placeringen af lukket container på befæstet areal med afløb kan fraviges, i det omfang containeren kan overholde Landbrugets Byggeblad nr. 103.06-08 vedrørende containere til opsamling af fast gødning fra heste, mink m.v. Møddingpladsen skal være indrettet med støbt bund og afløb til opsamlingsbeholder.

En møddingplads kan f.eks. indrettes som angivet i Landbrugets Byggeblade nr. 103.06-05 Møddingplads med afgrænsningsmur eller Landbrugets Byggeblad nr. 103.06-06 Møddingplads med 2 m bred randzone.

Hestegødning på en møddingplads skal straks overdækkes efter udlægningen også ved daglig udmugning. Overdækningen skal være med tætsluttende og vandtæt materiale.

Hestegødning, herunder dybstrøelse, må ikke lægges i markstak med mindre det er komposteret. Det tager i gennemsnit 3-4 måneder før hestegødning er komposteret. Det vil sige, at det ældste hestegødning skal minimum være 6 måneder gammelt. Markstakken med komposteret gødning skal overdækkes straks.

Markstakke med kompost skal overholde de samme afstandskrav som møddingpladser, stalde mv. som angivet i § 6, endvidere skal de overholde afstandskrav til visse ammoniakfølsomme naturtyper. Naturtyperne har vi udeladt at kommentere, da de er meget specifikke. Hvis du overvejer at udlægge komposteret gødning i markstak, kan du kontakte din kommune og høre om den planlagte placering er i nærheden af ammoniakfølsomme naturtyper.

Placeringen af markstakke skal indtegnes på kort. Der skal gå mindst 5 år før markstakken må ligge samme sted igen, og den må maksimalt ligge samme sted i 1 år.



Kapitel 9

Indretning af afløb m.v.

§ 24. Afløb fra stalde m.v., jf. § 9, stk. 2, møddinger og ensilageopbevaringsanlæg, samle- og pumpebrønde skal føres gennem tætte, lukkede ledninger. Afløb, der kommer under pumpetryk, skal udføres således, at de kan modstå påvirkninger fra pumpetrykket. Afløb med tilhørende brønde skal udføres af autoriserede kloakmestre i overensstemmelse med forskrifter for afløb, som er anført i bygningsreglementet.

§ 25. Afløb fra stalde m.v. jf. §9, stk. 2 skal føres til beholder for flydende husdyrgødning.

Stk. 2. Restvand kan føres til en beholder for flydende husdyrgødning eller til en separat beholder.

§ 26. Møddinger og ensilageopbevaringsanlæg skal udføres således, at der er afløb fra laveste punkt, og at tilstopning undgås, jf. dog stk. 3. Afløbet dimensioneres og udføres ifølge DS 432 Norm for afløbsinstallationer. Afløbet skal føres til beholder, der opfylder bestemmelserne i kapitel 8.

Stk. 2. På ensilageopbevaringsanlæg med randbelægning skal der altid være afløb i umiddelbar tilknytning til en randbelægning. Har ensilageopbevaringsanlægget mere end én randbelægning, kan det ene afløb erstattes af en rørledning til afløbet med tilstrækkelig kapacitet til at bortlede eventuelle saftafløb. Såfremt rørledningen er placeret uden for pladsen, skal denne overholde kravene i § 24.

Stk. 3. Tårnsiloer til opbevaring af ensilage kan udføres uden afløb.

Kommunernes kommentarer:

Afløb fra stalde og møddingpladser skal føres til en opsamlingsbeholder. Afløb og opsamlingsbeholder skal etableres af en autoriseret kloakmester. Ved vask af heste på en vaskeplads eller i et vandspiltov skal vandet føres til enten en separat opsamlingsbeholder eller til en beholder for flydende husdyrgødning. Afløb fra stalden må ikke blive ledt til faskine, dræn, nedsivningsanlæg eller lignende. Vaskevand, som ledes i en separat opsamlingsbeholder, må udbringes over hele året, men kun til afgrøder.

Afløbet skal altid være friholdt, så det ikke stopper til med strøelse og gødning.



Kapitel 10

Drift og vedligeholdelse

Kommunernes kommentarer:

§ 27. Opbevaringsanlæg for husdyrgødning, afgasset vegetabilsk biomasse, ensilagesaft og restvand skal tømmes så ofte, at de ikke løber over.

Stk. 2. Er møddingen begrænset af en randbelægning, må der ikke lægges gødning på denne. Møddingen skal i øvrigt benyttes på en sådan måde, at gødningen ikke flyder uden for møddingen, eller der er risiko herfor.

Stk. 3. På et ensilageopbevaringsanlæg må der ikke lægges ensilage på randbelægningen.

§ 28. De i kapitel 4-9 nævnte anlæg skal renholdes og vedligeholdes, herunder beskyttes mod tæring, så at de til enhver tid overholder bekendtgørelsens krav.

Møddingpladser og beholdere må ikke overfyldes. De skal vedligeholdes, så de er tætte, uden revner og beskyttes mod tæring.



Kapitel 11

Anvendelse af husdyrgødning, restvand mv.

Indledende kommentarer:

Kapitel 11 handler om anvendelsen af gødning, herunder husdyrgødning, afgasset biomasse, ensilagesaft, restvand, affald og handelsgødning, og hvordan det må udbringes på dyrkede marker, herunder græsmarker/folde. For de fleste ejendomme med hestehold er der kun enkelte af paragrafferne i dette kapitel, som er relevante. Vi har derfor valgt at udelade nogle af dem, som generelt ikke finder anvendelse på ejendomme med hestehold.

§ 29. Næringsstofferne i husdyrgødning, afgasset vegetabilsk biomasse, ensilagesaft og restvand må kun tilføres til afgrøder, jf. dog stk. 2. På landbrugsarealer må affald kun udbringes til afgrøder. Afgrøderne skal være omfattet af en kvælstofnorm ifølge lov om jordbrugets anvendelse af gødning og om plantedække og de i medfør heraf udstedte bekendtgørelser eller en retningsgivende norm for fosfor og kalium i henhold til retningslinjer udstedt af Landbrugsstyrelsen for den pågældende planperiode.

Stk. 2. Udeladt

§ 30. Husdyrgødning, afgasset vegetabilsk biomasse og affald må ikke udbringes på lørdage samt søn- og helligdage på arealer, der ligger nærmere end 200 m fra byzone, sommerhusområder eller områder i landzone, der ved lokalplan er udlagt til boligformål.

Stk. 2. - Stk. 8. Udeladt

Stk. 9. Udbringning af husdyrgødning, afgasset vegetabilsk biomasse, ensilagesaft, restvand og affald må ikke give anledning til unødige gener.

Stk. 10. udeladt

§ 31. stk. 1-9. Udeladt.

Stk. 10. I perioden fra høst til 20. oktober må der kun udbringes fast husdyrgødning og fast affald til arealer, hvor der er afgrøder den følgende vinter. Der må dog udbringes fast husdyrgødning og fast affald i perioden fra høst til etablering af grøngødning på arealer omfattet af stk. 3, nr. 3.

Stk. 11. I perioden fra 15. november til 1. februar må der ikke udbringes fast husdyrgødning, ensilagesaft, handelsgødning og fast affald.

Stk. 12. I perioden fra 1. september til 1. marts må der ikke udbringes flydende husdyrgødning og flydende affald i flerårige afgrøder uden årlig høst.



Stk. 13. I perioden fra høst til 1. november må der ikke udbringes ensilagesaft, medmindre udbringningen sker på bevoksede arealer eller på arealer, hvor der er afgrøder den følgende vinter.

§ 32. Tilførsel af husdyrgødning, afgasset vegetabilsk biomasse og handelsgødning til arealerne skal ske med en udbringningsteknik, der sikrer en ensartet fordeling.

Stk. 2. Fast husdyrgødning må ikke udbringes på arealer med etablerede afgrøder til høst, der ligger inden for 20 meter fra kategori 1-natur, jf. § 2, nr. 1, i bekendtgørelse om godkendelse og tilladelse m.v. af husdyrbrug, samt lobeliesøer og højmoser omfattet af kategori 2-natur, jf. § 2, nr. 2, i bekendtgørelse om godkendelse og tilladelse m.v. af husdyrbrug, medmindre husdyrgødningen nedbringes inden 4 timer.

Stk. 3. Husdyrgødning og afgasset vegetabilsk biomasse, der udbringes på arealer uden etablerede afgrøder til høst, skal nedbringes hurtigst muligt og inden 4 timer, jf. dog stk. 4.

Stk. 4. Udeladt.

Stk. 5. Husdyrgødning, afgasset vegetabilsk biomasse, ensilagesaft, restvand, handelsgødning og affald må ikke udbringes på en måde og på sådanne arealer, at der er fare for afstrømning til vandløb (herunder dræn), søer større end 100 m² og kystvande. Udbringning af husdyrgødning, afgasset vegetabilsk biomasse, ensilagesaft, restvand, handelsgødning og affald på vandmættet, oversvømmet, frossen eller snedækket jord er ikke tilladt.

Stk. 6-8. Udeladt.

§§ 33-36. Udeladt

Kommunernes kommentarer:

Vaskevand (restvand) fra stald og vandspiltov må udbringes hele året, men må kun udbringes til afgrøder. Fast gødning må ikke udbringes i perioden fra 15. november til 1. februar. Al udbringning af gødning og restvand skal ske ved en ensartet fordeling på arealet, og der er regler for, hvor meget der må blive udbragt.

Fast og flydende gødning samt restvand må ikke udbringes, hvis jorden er vandmættet, frossen eller snedækket. Den faste husdyrgødning skal nedbringes inden for 4 timer, dvs. pløjes eller harves dybt ind i jorden.

Hestegødning må ikke brændes af.



Kapitel 12

Etablering af efterafgrøder med henblik på begrænsning af merudvaskning af nitrat fra husdyrgødning m.v.

Kommunernes kommentarer:

Landbrugsstyrelsen er myndighed og fører tilsyn med kapitel 12 i denne bekendtgørelse. Kapitel 12 handler om efterafgrøder med henblik på at begrænse merudvaskning af nitrat fra husdyrgødning m.v. og hvordan det skal opgøres og indberettes i gødningsregnskabet. Derfor har vi udeladt at kommentere yderligere på kapitel 12 og de tilhørende §§ 37-41.



Kapitel 13

Harmoniregler, fosforarealkrav og fosforlofter

Indledende kommentarer:

Landbrugsstyrelsen er myndighed og fører tilsyn med, at kapitel 13 i denne bekendtgørelse bliver overholdt, bortset fra § 50, hvor kommunen er myndighed og fører tilsyn. Kapitel 13 handler om harmoniregler for anvendelsen af kvælstof og fosfor.

Kapitlet omhandler alle jordbrugsvirksomheder, som også er omfattet af gødskningsloven, hvor der er krav om gødningsregnskab. Vi har udeladt at kommenterer §§ 43-49 i kapitel 13, da kommunerne ikke er myndighed.

§§ 43-49. Udeladt

§ 50. På bedrifter, som ikke er jordbrugsvirksomheder, må der maksimalt udbringes 30 kg P pr. ha fra husdyrgødning og øvrige organiske gødningstyper.

Stk. 2. Tilsynet med overholdelsen af stk. 1 varetages af kommunalbestyrelsen ud fra oplysninger om dyreholdet, landbrugsarealerne og dokumenterede oplysninger om modtaget og afgivet husdyrgødning.

Kommunernes kommentarer:

Hvis ejendommen ikke har krav om at indsende gødningsregnskab, må de arealer som kan modtage gødning maksimalt modtage det som svarer til 30kg fosfor pr. hektar. Produces der mere gødning og dermed også mere fosfor, end det, som må udbringes på egne arealer, så skal det afsættes til en anden modtager, for eksempel en landmand. Man skal kunne dokumentere, hvor meget gødning man har afgivet til modtageren og hvor man har brugt gødning på sine egne arealer. På den måde har man dokumentation for, hvor meget fosfor man har brugt og hvor meget der er afgivet til anden modtager.



Kapitel 14

Fosforregnskab

Kommunernes kommentarer:

Landbrugsstyrelsen er myndighed og fører tilsyn med kapitel 14 i denne bekendtgørelse. Kapitel 14 handler om at der skal føres et fosforregnskab. Dette krav trådte i kraft pr. 1. august 2017 og er et nyt kapitel i Husdyrgødningsbekendtgørelsen. Da kommunen ikke er myndighed i kapitel 14 har vi udeladt at kommentere yderligere herpå og de tilhørende §§ 51-69.



Kapitel 15

Anmelderegler

§ 70. Etablering af fast placerede husdyranlæg, gødningsopbevaringsanlæg, anlæg til opbevaring af afgasset vegetabilsk biomasse og ensilageopbevaringsanlæg skal anmeldes til kommunalbestyrelsen. Udvidelse eller ændring af fast placerede husdyranlæg, gødningsopbevaringsanlæg og ensilageopbevaringsanlæg, der indebærer ændringer i forhold til de i stk. 2, nævnte oplysninger skal også anmeldes til kommunalbestyrelsen. For fast placerede husdyranlæg med tilhørende dyrehold, der er etableret før 1. august 2017, skal der desuden ske anmeldelse til kommunalbestyrelsen, første gang dyreholdet udvides eller ændres den 1. august 2017 eller senere.

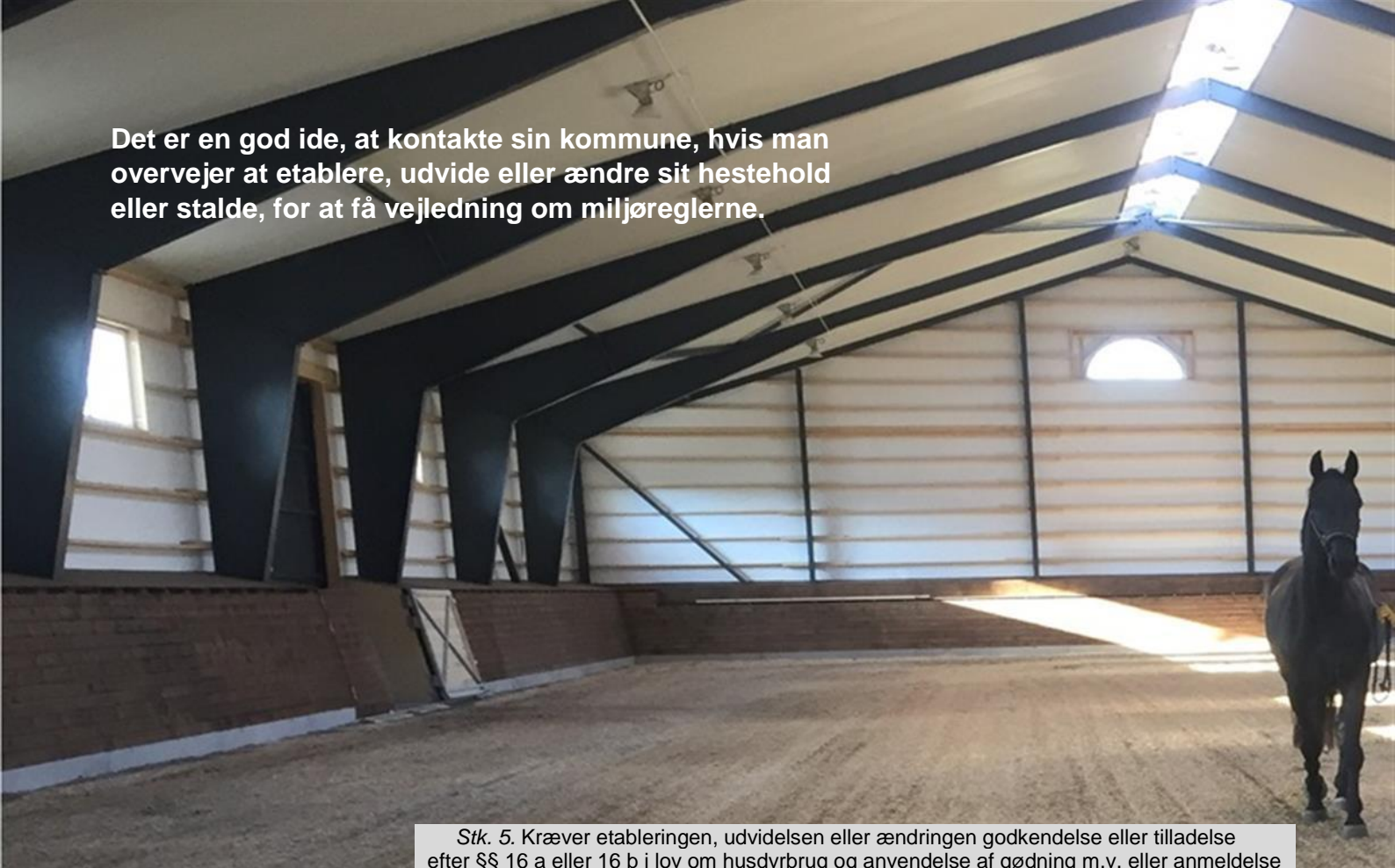
Stk. 2. Anmeldelsen skal indeholde dokumentation for, at de i §§ 9-28 nævnte krav til indretning, herunder styrke, tæthed og bestandighed, opfyldes, samt oplysning om, at anlægget placeres i overensstemmelse med reglerne i §§ 5 og 6 samt for så vidt angår husdyrbrug også §§ 6-8 i lov om husdyrbrug og anvendelse af gødning m.v., herunder ved angivelse på kort eller fremlæggelse af dispensation fra kommunalbestyrelsen. Anmeldelsen skal herudover indeholde følgende oplysninger om anmeldte og eksisterende anlæg på ejendommen, som ikke er givet til kommunalbestyrelsen i forbindelse med tidligere anmeldelser m.v.:

- 1) Fast placerede husdyranlæg (herunder stalde, permanente læskure og lignende):
 - a) Dyrearter og -typer.
 - b) Produktionsarealets størrelse i m².
 - c) Staldsystem,
 - d) Målfaste tegninger, herunder relevante bygge- og konstruktionstegninger.
- 2) Gødningsopbevaringsanlæg (møddinger, gyllebeholdere m.v.) og anlæg til opbevaring af afgasset vegetabilsk biomasse:
 - a) Målfaste tegninger, herunder konstruktionstegninger m.v.
 - b) Eventuelle driftsfor skrifter m.v.
- 3) Ensilageopbevaringsanlæg (ensilagepladser, f.eks. plansiloer/køresiloer, tårnsiloer m.v.):
 - a) Målfaste tegninger, herunder konstruktionstegninger m.v.
 - b) Eventuelle driftsfor skrifter m.v.

Stk. 3. Kommunalbestyrelsen kan bestemme, at anmeldelse skal ske på særlige skemaer

Stk. 4. Etableringen, udvidelsen eller ændringen må først påbegyndes 2 uger efter kommunalbestyrelsens modtagelse af anmeldelsen. Har kommunalbestyrelsen forinden gjort indsigelse, må etableringen, udvidelsen eller ændringen først påbegyndes, når kommunalbestyrelsen har meddelt afgørelse herom.

Det er en god ide, at kontakte sin kommune, hvis man overvejer at etablere, udvide eller ændre sit hestehold eller stalde, for at få vejledning om miljøreglerne.



Stk. 5. Kræver etableringen, udvidelsen eller ændringen godkendelse eller tilladelse efter §§ 16 a eller 16 b i lov om husdyrbrug og anvendelse af gødning m.v. eller anmeldelse efter afsnit IV i bekendtgørelse om godkendelse og tilladelse m.v. af husdyrbrug, skal en ansøgning eller anmeldelse i stedet med relevante oplysninger efter stk. 2 indgives efter reglerne i bekendtgørelse om godkendelse og tilladelse m.v. af husdyrbrug.
§ 71. Udeladt

Kommunernes kommentarer:

Kommunen skal have at vide, hvis der etableres et hestehold med mere end 4 heste/ponyer på ejendommen. Kommunen skal også have at vide, hvis et eksisterende hestehold udvides med flere heste/ponyer. Det er det vi kalder en anmeldelse af dyreholdet.

Anmeldelsen skal indeholde de oplysninger, der fremgår af bekendtgørelsens § 70. Det vil altid være relevant at indsende en målfast tegning over stalde og læskure, hvor hestene har adgang til, og hvor gødningen opbevares. Eventuelt skal der indgås en skriftlig aftale om opbevaring af gødning på en anden ejendom, hvis man ikke har en møddingplads eller hvis den ikke er tilstrækkelig stor. De fleste kommuner har et skema, hvor man kan oplyse om hesteholdet, placeringen af stalde, læskure og gødningsopbevaring og om driften, staldsystem og udmugning.

Udgangspunktet er, at man skal oplyse, at man overholder reglerne i Husdyrgødningsbekendtgørelsen. Hvis man ikke kan overholde et afstandskrav, f.eks. fra stalden til naboskel, skal man søge dispensation hos kommunen.

Hvis man etablerer et hestehold, udvider eller ændrer sit eksisterende hestehold, f.eks. ved at tage en ny del af bygningen i brug til hestebokse eller ønsker flere heste, er der kommet en ændring i loven fra 1. august 2017, hvor man skal oplyse ejendommens samlede produktionsareal.

Et produktionsareal er der, hvor hestene kan afsætte gødning og som ikke er en fold. Det er typisk bokse og læskure. Gangarealer, vandspiltov i stalden og folde er som udgangspunkt ikke produktionsareal

Det er en god ide, at kontakte sin kommune, hvis man overvejer at etablere, udvide eller ændre sit hestehold eller stalde, for at få vejledning.



Kapitel 17

Administrative bestemmelser

Kommunernes kommentarer:

§ 80. Kommunalbestyrelsens afgørelser efter denne bekendtgørelse kan ikke påklages til anden administrativ myndighed.

En afgørelse efter denne bekendtgørelse kan enten være en dispensation eller afslag på dispensation, for eksempel til et afstandskrav. Ingen af disse typer afgørelser kan påklages.

Kommunernes kommentarer:

§ 81. For tilsyn, håndhævelse m.v. gælder kapitel 5 i lov om husdyrbrug og anvendelse af gødning m.v. og reglerne i kapitel 9 i lov om miljøbeskyttelse.

Stk. 2. Kommunalbestyrelsen skal tilrettelægge sit tilsyn efter kapitel 5 i lov om husdyrbrug og anvendelse af gødning m.v. således, at det mindst hvert 6. år påses, at reglerne i denne bekendtgørelses kapitel 6 om opbevaring af fast husdyrgødning og bundfald overholdes på ejendomme, der ikke er omfattet af krav om regelmæssigt tilsyn efter bekendtgørelsen om miljøtilsyn.

Stk. 3. Landbrugsstyrelsen udfører tilsynet med, at reglerne i § 32, stk. 8, kapitel 12, kapitel 13 bortset fra § 50 og bestemmelsen i bilag 2, nr. 9, litra b, for så vidt angår opbevaringskapacitet for gødning, samt kapitel 14 overholdes.

De regler i Husdyrgødningsbekendtgørelsen, som der bliver ført tilsyn med, har hjemmel i enten Husdyrbrugloven eller Miljøbeskyttelsesloven. Det betyder, at tilsynsmyndigheden er forpligtiget til at håndhæve, at et ulovligt forhold bliver lovliggjort. Det sker oftest ved en innskærpelse. Kommunen er tilsynsmyndighed på de fleste regler i Husdyrgødningsbekendtgørelsen.



§ 82. §§ 5-32 og 72-79 om krav til placering, indretning og drift af anlæg m.v. kan fraviges, i det omfang anlægget m.v. i stedet overholder nærmere angivne driftsforskrifter i landbrugets byggeblade, som er godkendt af Miljøstyrelsen senest den 31. juli 2018. Byggeblade, der er godkendt af Miljøstyrelsen, findes på styrelsens hjemmeside, www.mst.dk.

Stk. 2. Miljøstyrelsen kan dispensere fra reglerne i §§ 5-32 og 71-74 til forsøgs-, test-, -udviklings- og demonstrationsprojekter med henblik på udvikling af miljøteknologi og -teknikker til landbrugsdrift.

Kommunernes kommentarer:

Miljøstyrelsen har godkendt nogle byggeblade, som kan anvendes, hvis man ønsker at fravige nogle af de generelle regler. Byggeblade kan således erstatte de regler, som ellers gælder i Husdyrgødningsbekendtgørelsen. Det kan f.eks. være gødningsopbevaring.

Byggebladet nr. 103.06-08 "container til opsamling af fast gødning fra heste, mink m.v.", kan fravige kravet til opbevaring af fast gødning på møddingplads med fast bund og afløb, hvis man i stedet anvender en container, som lever op til byggebladet. Kravene i byggebladet er f.eks., at containeren skal være fuldsvejset i bundens tre sider, udført i min. 3 mm stål, bagklap skal være sidehængt eller tophængt og bagklappen skal have gummipakning, så den er væsketæt. Overdækningen skal desuden være let at fjerne, hver gang der skal muges ud i containeren.

Hvis du f.eks. laver en aftale om afhentning af gødning opbevaret i en container, bør du sikre dig, at leverandør/fabrikant af containeren står inden for ovennævnte byggeblad, da det også er et krav i byggebladet.



Kapitel 18

Straffebestemmelser

Indledende kommentarer:

Kapitel 18 beskriver hvilke forhold i bekendtgørelsen, som kan straffes med bøde eller fængsel. Det kan ske hvis kommunen indgiver en politianmeldelse af, at reglerne er overtrådt på en ejendom med mere end 4 heste/ponyer.

§84. Medmindre højere straf er forskyldt efter den øvrige lovgivning, straffes med bøde den, der

1-38) Udeladt.

Stk. 2. Straffen kan stige til fængsel i indtil 2 år, hvis overtrædelsen er begået forsætligt eller ved grov uagtsomhed, og hvis der ved overtrædelsen er

- 1) voldt skade eller fremkaldt fare for skade på natur, dyr, planter, landskaber eller mennesker, eller de øvrige interesser, som lov om husdyrbrug og anvendelse af gødning m.v. tilsigter at beskytte, jf. § 1 i lov om husdyrbrug og anvendelse af gødning m.v., herunder luft, vand, jord og undergrund, eller
- 2) opnået eller tilsigtet en økonomisk fordel for den pågældende selv eller andre, herunder ved besparelser.

Stk. 3. Der kan pålægges selskaber m.v. (juridiske personer) strafansvar efter reglerne i straffelovens 5. kapitel.

Kommunernes kommentarer:

Hvis reglerne i bekendtgørelsen ikke overholdes, skal myndighederne gribe ind. Hvis kommunen opdager et ulovligt forhold, dvs. at reglerne i bekendtgørelsen ikke er overholdt, så skal kommunen sørge for, at de ansvarlige retter op på forholdet. Det sker typisk med en indskærpelse.

Et ulovligt forhold kan blive politianmeldt, hvis det er blevet indskærpet, at et forhold skal lovliggøres og forholdet alligevel ikke lovliggøres.

Hvis der bliver indgivet en politianmeldelse, så vil det ulovlige forhold kunne blive indbragt for retten. Det er dommeren, som skal vurdere, om forholdet kan straffes, og hvad straffen i så fald skal være.

Kapitel 18 giver dommeren oplysninger om, hvorvidt forholdet er strafbart. Vi har udeladt § 84 stk. 1, nr. 1-38, som er de forhold, som kan straffes med bøde, men det er de fleste overtrædelser i denne bekendtgørelse.

Straffebestemmelserne kan stige med fængsel indtil 2 år, hvis overtrædelsen er begået forsætligt eller ved grov uagtsomhed, hvis der for eksempel er fremkaldt fare for skade på natur, dyr, planter, landskaber eller mennesker.

I de fleste love og bekendtgørelser er der et kapitel med straffebestemmelser.



Kapitel 19

Ikrafttrædelses-, ophævelses- og overgangsbestemmelser

§ 85. Bekendtgørelsen træder i kraft den 30. august 2018.

Stk. 2. Bekendtgørelse nr. 1011 af 22. juni 2018 om erhvervsmæssigt dyrehold, husdyrgødning, ensilage m.v. ophæves.

Stk. 3. Kapitel 12-14 og § 84, stk. 1, nr. 27-36, i bekendtgørelse nr. 865 af 23. juni 2017 om erhvervsmæssigt dyrehold, husdyrgødning ensilage m.v. finder fortsat anvendelse for forhold, der vedrører planperioden 2017/2018.

Kommunernes kommentarer:

Husdyrgødningsbekendtgørelsen ændres jævnligt og kapitel 19 handler om, hvornår en bekendtgørelse træder i kraft og eventuelt, hvis der er nogle regler, som træder i kraft senere end andre eller ophæves senere end bekendtgørelsen er trådt i kraft.

Bekendtgørelse nr. 1076 af 28. august 2018 trådte i kraft den 30. august 2018.