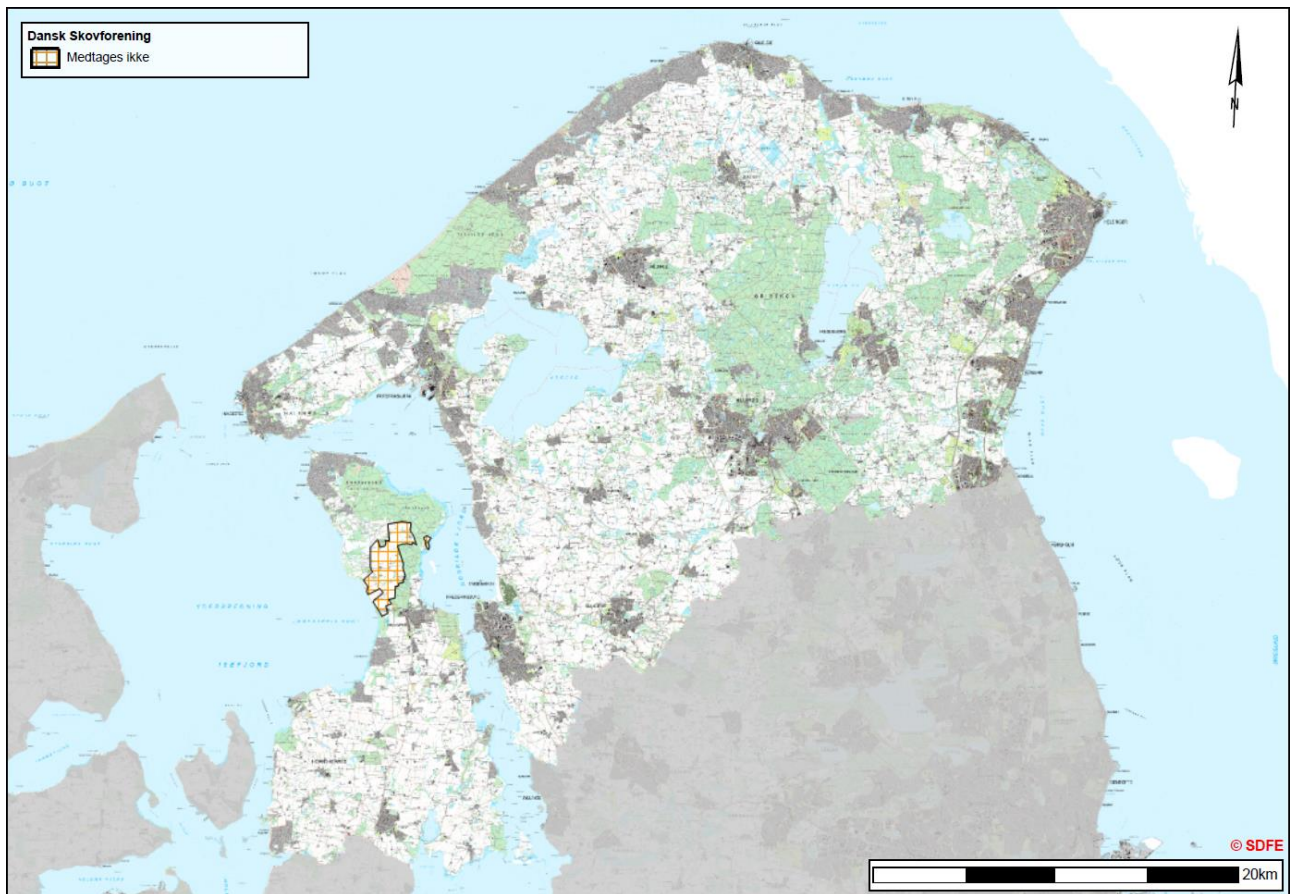


Bilag 1 – Foreningers input

Bilaget rummer de oplæg/tekster foreningerne præsenterede for hinanden på mødet 15. marts 2018. Visse foreninger har efterfølgende sendt supplerende tekster. Bilaget er således en samling af det materiale der ligger til grund for de forskellige forslag i hovedrapporten.

Dansk Skovforening



Hermed uddybende kommentarer til område 16 – ændring af grundkort.

Område 16 udgør en væsentlig del af driftsgrundlaget for Kong Frederik den Syvendes Stiftelse paa Jægerspris.

Grevinde Danner oprettede Stiftelsen med det hovedformål at yde støtte til udsatte børn og unge samt drive museum og vedligeholde Jægerspris Slot, park og andre historiske anlæg under Jægerspris Gods.

Driftsgrundlaget er primært land- og skovbrug. Efter grevinde Danners ønske er Stiftelsen selvfinansierende uden offentlige tilskud.

Stiftelsen har for nogle år siden fået inddraget tidligere normalt drevne landbrugsarealer under naturbeskyttelseslovens § 3 erstatningsfrie reguleringer.

I første runde underkendte Naturklagenævnet arealernes udpegning, som værende historiske overdrev.

Blandt andet baseret på denne afgørelse blev lovbestemmelserne ændret til biologiske overdrev, hvorefter arealerne blev omfattet af erstatningsfri regulering.

Der er ikke et nationalt entydigt udpegningsgrundlag for biologiske overdrev.

Område 16 omfatter hovedsagelig traditionelt drevne landbrugsarealer samt nogle mindre skovlodder.

Arealerne har ingen særlige og/eller væsentlige biologiske karakteristika.

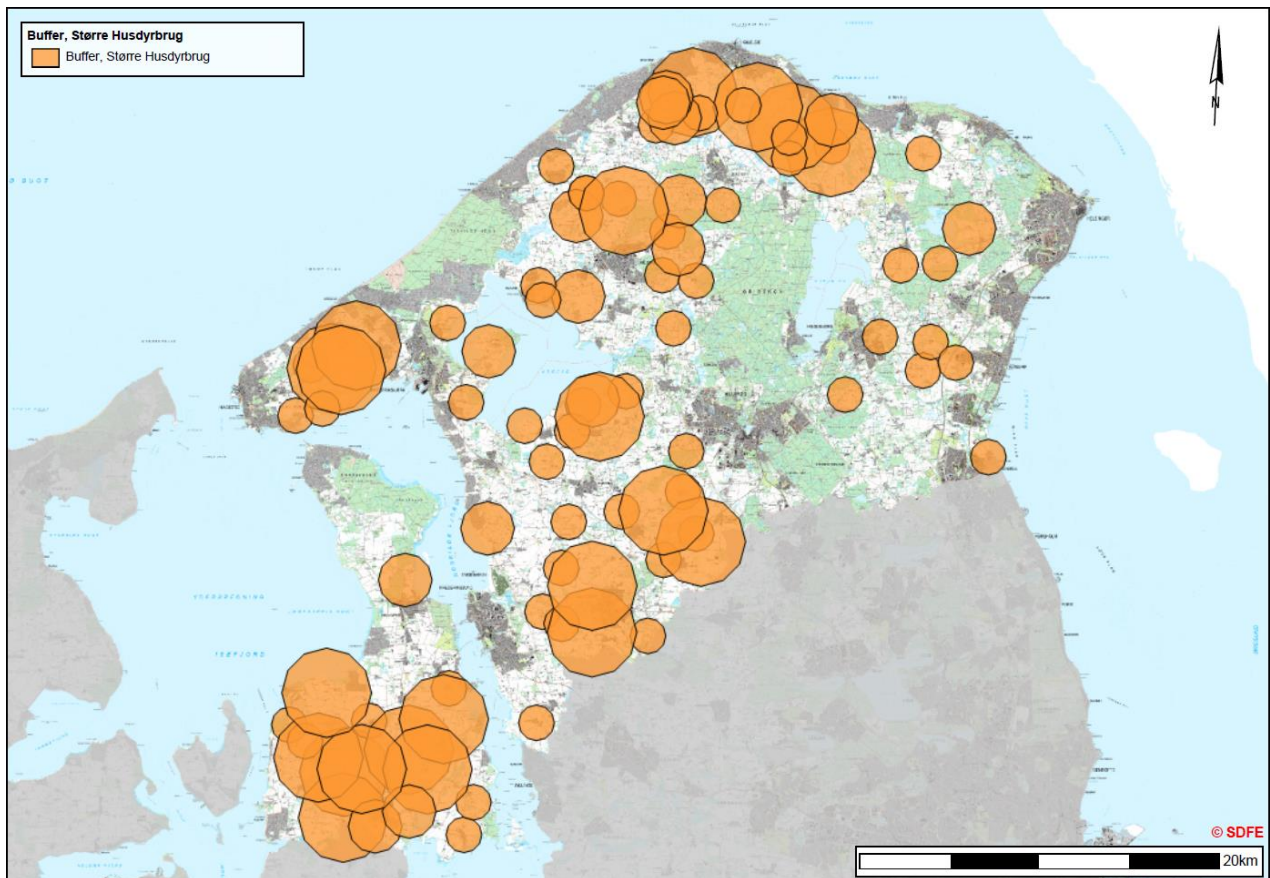
I kommuneplanen for Frederikssund Kommune indgår området under arealer med særlige naturbeskyttelsesinteresser. Under henvisning til arealernes naturmæssige status og væsentlige driftsmæssige betydning for Stiftelsen bør registreringen ændres og for fremtiden ikke indgå i en kommende ny kommuneplan under naturbeskyttelseområder eller økologiske forbindelser.

Det skal bemærkes, at Stiftelsens skove er omfattet af Natura2000 lovgivningen. En konsekvens af blandt andet tidligere udpegninger under reglerne for EF-Habitatområder og Fuglebeskyttelsesområder.

De landbrugsmæssigt drevne og separat beliggende østlige marker ud mod Roskilde Fjord er af myndighederne foreslået udtaget af Natura2000 og erstattet af et areal i den østlige side af Færgelundsskoven.

Det har Stiftelsen ikke gjort indsigelse mod.

Nordsjællands Landboforening og Landbrug & Fødevarer



Landbrugets forslag til udarbejdelse af anbefalinger til udpegninger til Grønt Danmarkskort (Naturråd nr. 15)

Nordsjællands Landboforening samt Landbrug & Fødevarer vil bidrage til processen omkring udarbejdelsen af Grønt Danmarkskort på et overordnet plan, hvorfor efterfølgende er at betragte som et generelt forslag til processen. Udpejning af private arealer uden forudgående lodsejerinddragelse af berørte lodsejere vil skabe modvilje og opfattes som en krænkelse af retssikkerheden. Vi kan som repræsentanter ikke bære ansvaret og tage risikoen for at andre jordbrugere pålægges uforudsigelige og unødige byrder i form af skærpet praksis, reducerede udviklingsmuligheder eller ejendomsværditab ved udpejning af arealer med jordbrugsmæssige interesser.

Vores forslag omfatter følgende:

1. Anvend markblokkort i planlægningsprocessen, da det hjælper til at sikre den rette balance mellem naturmål og produktionsinteresser. Frihold markblokkarealer med landbrugsinteresser for udpejning.
2. Etablér beskyttelseszoner omkring husdyrbrugene for at undgå u hensigtsmæssige konsekvenser af udpejningen.
3. Lodsejerinddragelse og frivillighed skal sikre en bæredygtig og økonomisk forsvarlig planlægning. Erfaringerne fra etablering af nationalparken Kongernes Nordsjælland og reetablering af Søborg Sø har med stor tydelighed vist, at frivillighed er vejen frem.
4. Udpegninger skal tage udgangspunkt i eksisterende natur af høj kvalitet.

Ad 1

Landbruget ønsker, at der skabes den rette balance mellem naturmål og produktionsinteresser i udpegningerne til det Grønne Danmarkskort. **Den biologiske mangfoldighed skal sikres og udvikles med udgangspunkt i eksisterende naturområder af høj kvalitet, og produktionsinteresserne skal sikres ved at friholde arealer med landbrugsaktivitet for en udpegnig.** Vi er bekendt med at alle Natura 2000 områder skal indgå i det Grønne Danmarkskort.

Anvendelse af Markblokkort (GIS) i udpegningsprocessen giver mulighed for specifik og målrettet planlægning på tværs af kommunegrænser. Markblokkortene indeholder præcise og opdaterede oplysninger om den aktuelle landbrugsaktivitet, herunder om arealerne er i omdrift, om der er 2 permanent græs, om der er naturplejeaftaler mv. Kortene indeholder tillige oplysninger, som gør det nemt, at finde frem til den aktør, som har interesserne på arealerne. Anvendelse af informationerne, som er tilgængelige i Markblokkortene, kvalificerer udpegningsgrundlaget og vurderingen af de samfundsøkonomiske konsekvenser ved evt. konkrete forslag.

Ad 2 Udpegninger til potentiel natur og sårbare naturtyper kan begrænse muligheden for udvidelse eller fortsat drift af igangværende landbrugsaktiviteter. Særligt er det husdyrbrug, som kan komme i klemme pga. sårbare naturtyper, selvom disse ligger længere væk.

Med henvisning til aftalegrundlaget for Planloven, som Grønt Danmarkskort har ophæng i, indstiller Landbruget til, at der omkring husdyrbrug etableres en beskyttelseszone. I disse beskyttelseszoner kan der ikke udpeges arealer til Grønt Danmarkskort eller planlægges aktiviteter, der kan medføre begrænsninger i udnyttelsen af landbrugsejendomme.

Udpegning af zoner omkring eksisterende husdyrbrug bør foretages med disse hensyn:

- 20 – 50 DE: 1 km radius
 - 50 – 100 DE: 1,5 km radius
 - Over 100 DE: 2,5 km radius
- (DE = Dyreenheder)

Ad 3

Udpegning af arealer til det Grønne Danmarkskort og efterfølgende igangsættelse af aktiviteter i relation til Grønt Danmarkskort må altid ske på grundlag af en bæredygtig og økonomisk forsvarlig planlægning. Ved at lægge nedenstående principper til grund for planlægning og udpegning vil lodsejere føle at deres retssikkerhed øges, hvilket er en væsentlig motivationsfaktor for at indgå i projekter.

Lodsejerinddragelse og frivillighed: Enhver udpegning samt alle aktiviteter og projekter kan kun gennemføres ved lodsejer/ne/s medvirken og samtykke, som har form af en underskrevet (privatretslig) samarbejdsaftale.

Konsekvensvurdering: Projektet beskrives, og dets konsekvenser for landbrugsdriften vurderes. Konsekvensvurderingen indgår som bilag i ovennævnte samarbejdsaftale, så lodsejer giver samtykke på fuld oplyst grundlag. Samtidig bør en vurdering af samfundsøkonomiske effekter indgå som del af konsekvensvurderingen

Erstatning af økonomiske tab: Lodsejer/ne/s tab, herunder driftsøkonomiske tab, skal erstattes. Erstatningsopgørelsen er en naturlig del af samarbejdsaftalen. Nabohearing og klageadgang: Alle, der måtte være berørt af projektet, skal høres. Afgørelsen om gennemførelse af de enkelte projekter skal kunne påklages med en frist på min. 4 uger

Ad 4

Under hensynstagen til de i pkt. 3. nævnte principper bør eventuelle udpegninger hvile på faglige overvejelser af, hvorfor arealerne ønskes med i Grønt Danmarkskort. Den biologiske mangfoldighed styrkes ikke ved at udpege en række produktionsarealer til potentiel natur. Derimod vil det være naturligt at rette fokus mod arealer, som i forvejen har en høj naturværdi. I vejledningen om Grønt Danmarkskort og Naturbeskyttelsesinteresser fremgår det, at de områder der skal indgå i det grønne Danmarkskort er områder: *hvor naturindholdet på forhånd er stort eller har stort potentiale for forbedring, og hvor tiltag for naturen kan iværksættes omkostningseffektivt.*

Vi mener, at oplagte økologiske trædesten i det Grønne Danmarkskort er kirkegårde, parker, grøftekanter/vejrabatter, kolonihaver, golfbaner med naturlige vandhuller, gravhøje m.fl., som i forvejen rummer en biologisk mangfoldighed, som ville nyde godt af yderligere opmærksomhed. Initiativer til forbedring af det fysiske vandløbsmiljø, herunder åbning af rørlagte vandløbsstrækninger er allerede behandlet i et andet setup, hvor organisationerne via Vandrådene i 2017 havde mulighed for at rådgive staten og kommunerne. En ny behandling ser vi derfor ikke relevant i Naturrådene.

Repræsentanter for Landbrug & Fødevarer

Repræsentanter for Nordsjællands Landboforening

Landbrug & Fødevarer

Landbrug & Fødevarer's forslag vedr. Grønt Danmarks Kort

Landbrug & Fødevarer repræsenterer sammen med Nordsjællands Landboforening og Dansk Skovforening de private lodsejere i Naturrådet. Lodsejerne kommer til at leve med og bære eventuelle byrder, gener, omkostninger og værdiforringelse som evt grønne udpegninger måtte medføre. (Lodsejerne er i klart mindretal i naturrådet)

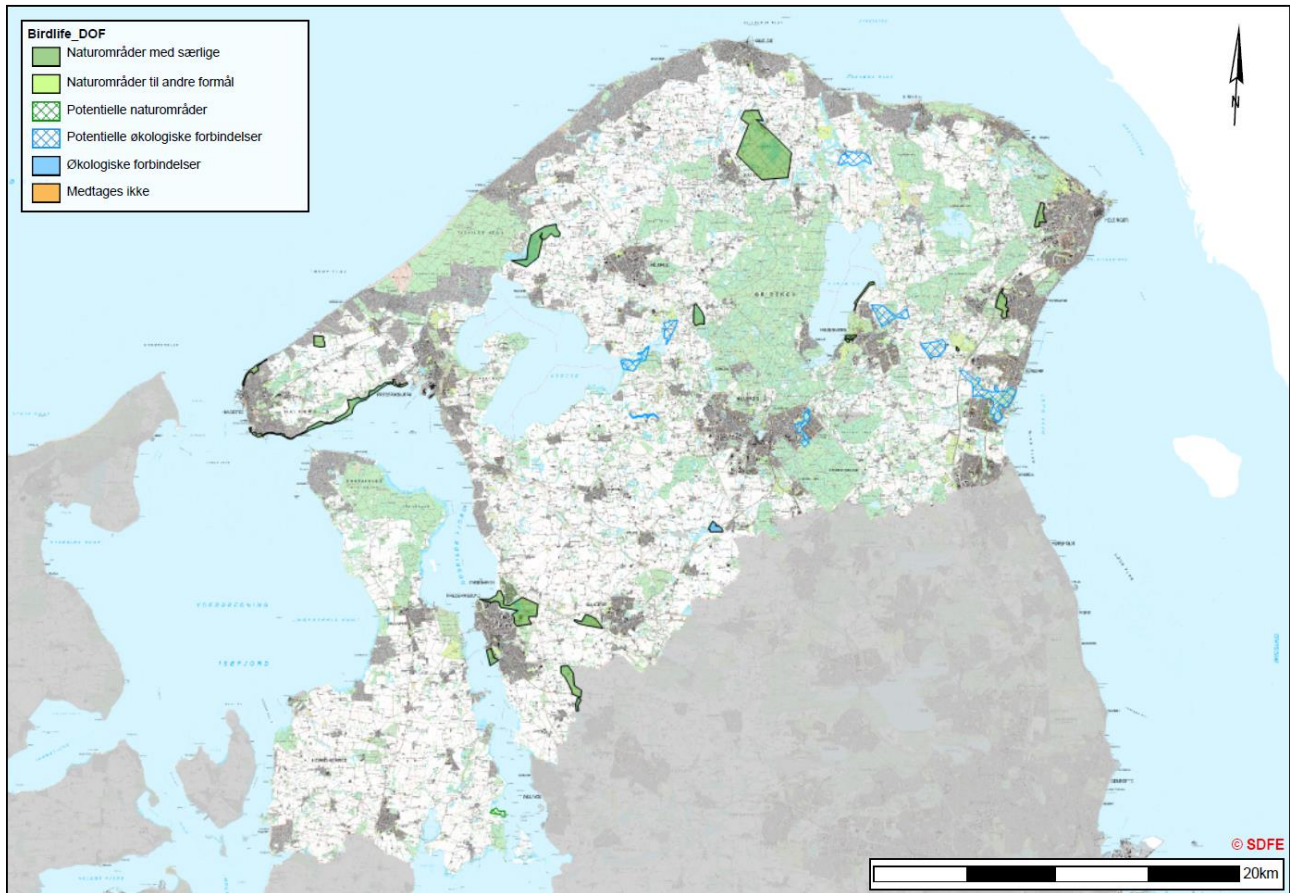
- Ser gerne at de privat ejede arealer som indgår i markblokke friholdes fra Grønt Danmarkskort.
- Arealerne som er indeholdt i markblokke er marker der drives landbrugsmæssigt enten med græsproduktion eller marker i omdrift typisk korn, raps, frøgræs, majs, roer, hestebønner osv
- Vi opfatter både græsarealer og marker i omdrift som vigtig og nyttig natur, såvel landskabsmæssigt og som spisekammer for vildtet
- En evt indlemmelse af privatejede arealer bør alene baseres på høring, dialog og ikke mindst frivillighed.

- Vi er ikke tilhængere af åbning af rørlagte vandløb, da det erfaringsmæssigt har haft konsekvenser for afvandingen af markerne, da det i de nordsjællandske kommuner har knebet med at overholde vandløbsloven (vandløbsregulativerne) Dette har været årsag til oversvømmelse af marker og huse.
- Vandstandshøjden i såvel åbne som de rørlagte vandløb er meget vigtig for at markernes drænsystemer virker og dermed at markerne kan dyrkes forsvarligt og optimalt.
- Evt ændring af vandløbs regulativer bør alene ske i dialog, forståelse og accept med de respektive vandløbslaug og altid i forbindelse med et regulativændringsforslag.

- Ønsker at de få større husdyrbrug som er tilbage i Nordsjælland optages på rødlisten, således at de opnår samme beskyttelse som de truede arter. D.v.s. at der oprettes en "bufferzone" på eks 2,5 km i radius omkring hver af de større brug, som friholdes for Grønt Danmarkskort (og i øvrigt også andre udpegninger som natura 2000 og §3)
Husdyrbrugene er ikke bare vigtige arbejdspladsen og som producenter af fødevarer, men også vigtige i formidling af kulturhistorie bla via åbent landbrugs arrangementer (med mange tusinde besøg hvert år) besøg af børnehaver, skole og gymnasieklasser, ambassader mv og samarbejde med både uddannelses-institutioner og forskningsvirksomheder som feks Foss mv.

De større husdyrbrugs miljøgodkendelser og dermed fortsatte drift og udvikling er kraftigt påvirket af udpegninger i en radius på flere km fra ejendommen. (dette gælder ikke bare ejendommenes egen marker)

Dansk Ornitologisk Forening



D. 15.3.2018

Det lokale Naturråd nr. 15

Dansk Ornitologisk Forening

Indlæg fra møde d. 15.3.2018

DOF Nordsjælland stiler mod at udpege forslag til arealer i Grønt Danmarkskort med baggrund i DOFs natursyn, som bygger på 3 søjler:

Diversitet, dynamik og autenticitet.

Høj naturkvalitet er målsætningen for såvel de relativt uberørte, som for de menneskeskabte naturtyper. Naturkvaliteten kan i mange tilfælde måles på mangfoldigheden og mængden af fugle.

I DOFs øjne er naturkvaliteten høj, hvor naturens egen dynamik råder, mens den er lavere, hvor mennesket sætter sit præg på landskabet. Urørt skov og vildnis har høj prioritet hos fuglene og DOF.

Dog støtter vi bevarelse og pleje af halvkulturer, som ferske enge, strandenge og heder for at sikre den mosaikstruktur, som Danmarks naturlige flora og fauna er tilpasset.

Nogle fugle er generalister, andre er specifikke i valg af levesteder som ovennævnte. Derfor er bevarelsen af de specifikke naturtyper en forudsætning for disse fuglearters overlevelse.

Bestandene af det åbne lands fugle viber, lærker, stære, bomlærker og agerhøns er stærkt nedadgående.

Sammenhængen mellem forskellige naturtyper i landskabet er vigtig. For mange fugle gælder, at de har rede i en naturtype, men finder føde i en anden.

Vores forslag til Grønt Danmarkskort afspejler ovenstående – at vi peger på større sammenhængende arealer med forskellige naturtyper - og driftstyper, som tilgodeser fugle med bestande i tilbagegang.

Vores tilgang til udpegningerne til Grønt Danmarkskort har været med baggrund i vores kendskab til fuglelivet i de enkelte kommuner, nok mere end indholdet i de digitale kort, som flere har problemer med af forskellige grunde, men vores tilgang er naturligvis med tanke på Grønt Danmarkskort og fokus på mere sammenhængende natur.

Birgitte Garde

Repræsentant for DOF i Det lokale Naturråd nr 15

1.

Forbindelse mellem Nivå Bugt til nordlige potentielle økologiske forbindelse ved Søholm.

3 lergrave, Lave Skov, Dageløkke Skov, Storemose og Farom Mose, videre mod nordvest/Søholm.

Isfugl, gråstrubet lappedykker og troldand mm yngler i lergravene. Variation i fuglelivet svarende til skov og mose, samt hegn.

2.

Område øst og vest for Søholm, nord for Humlebækvej. I vedtaget potentiel økologisk forbindelse. Mange §3 beskyttede moser og søer, bl.a. Agesø.

Rastende og ynglende andefugle: troldand, taffeland, grønbenet rørhøne m.fl.

3.

Område mellem Endrup og Danstrup Hegn, inkluderer Endrup hegn og området omkring Endrup vandværk.

Mosaiklandskab med dødishuller, §3 beskyttede søer, moser, desuden hegn og græsningsarealer.

Ynglende nattergale, sjaggere, rovfugle bruger området til fouragering.

4.

Esrum Sø søbredden mellem Slotsparken og Kobæk Vig.

Ynglende isfugl i bredskrænterne, hvinand i hule træer (samt redekasser), havørnen raster i træerne langs bredden.

5.

Areal mod Esrum Sø mellem Slotsvænget og Skipperalle.

Fugtig Sumpskov med varieret antal ynglefugle.

Areal bag Ishuset med ynglende sjaggere.

Den Grønne Vestkile. Et fredet område i den nordvestlig del af Helsingør beliggende op til Teglstrup Hegn et Natur 2000 område.

Området er et gammel overdrev bestående af tidligere dyrkede marker, levende hegn, en del søer og et par interessante moser.

Af ynglefugle kan nævnes: Udover de mere almindelige arter, Rødrygget tornskade, Sortspætte, Tårnfalk, Vibe og Sanglærke. Vende-hals er hørt syngende, Lille flagspætte og Rød glente er observeret flere gange.

Området er et vigtigt fourageringsområde for Grågæs, By- og Landsvaler, Mursejlere, Ringduer, Stære, Natugler og Musvåge. Desuden træffes Hvinænder i de lidt større søer som ligger op til skoven

For at højne naturværdierne er der opsat en del fuglekasser omkring mose-områderne.

Rolighedsmosen i Espergærde, syd for Helsingør.

Området indeholder flere forskellige biotoper som overdrevs-jord, moser, rørskov, søer, buskads og levende hegn.

Området indeholder et rigt fugleliv og af lidt mere interessante arter i yngletiden træffes bl.a, Nattergal, Tornsanger, Gærdesanger, Kærsanger, Havesanger, Rørsanger, tidligere Sivsanger, Rørspurv, Stillits, Munk og Sjagger. Tårnfalk og Musvåge ses dagligt fouragerende i området.

I vinterhalvåret kan man opleve Stor tornskade og Fjeldvåge.

Da området er et yndet hundelufter-område med løsgående hunde, er det svært for de fugle som yngler på jorden, at få yngel i luften.

Græse Å-dal

Område mellem Græse Bakkeby og Frederikssund, der strækker sig fra fjorden og ind i land.

Sammenhængende område med bynær natur. Rørskov, engområder samt strandenge ved Græse, der græsses. Krat samt ellesumpe.

Ynglende rørhøg, spurvehøg, musvåge, tårnfalk, skægmejse, vandrikse, sivsanger og rørsanger. Blåhals i 2013 og 2014.

Enestående lokalitet, der kræver lidt opmærksomhed.

Hørup Ruder og Græse Å

Område vest for Slangerup by.

Uforstyrret område med rigt fugleliv,

Rørhøg, musvåge, rørspurv, sjagger, vandrikse. Stedfast bjergvipstjert, der skal følges.

Skenkelsø og Hagerupsø

Område på grænsen til Egedal Kommune.

Skenkelsø er en kendt og beskrevet lokalitet. Området nord herfor med vandløb op mod Hagerupsø bør betragtes med særlig naturbeskyttelsesinteresse. Ligger på grænsen til den nye by Vinge, og vil have stor natur- og herlighedsværdi for byen.

Fjordområde i Frederikssund ud for Kalvø

Område, som Frederikssund Kommune har ønsket udtaget af Natura-2000 udpegningen. Bør indgå som område med særlig naturbeskyttelsesinteresse. Har stor betydning for rastende troldænder og andre vandfugle ved isdække i fjorden.

Hammer – skalleværksområdet øst for Østby

Omkringliggende områder indgår i Natura-2000. Klausulen om reetablering af området efter endt skalleproduktion bør effektueres. Vigtigt rasteområde for andefugle og samtidig fourageringsområde for de ynglende havørne i den nærtliggende Østskov som giver området særlig naturbeskyttelsesinteresse.

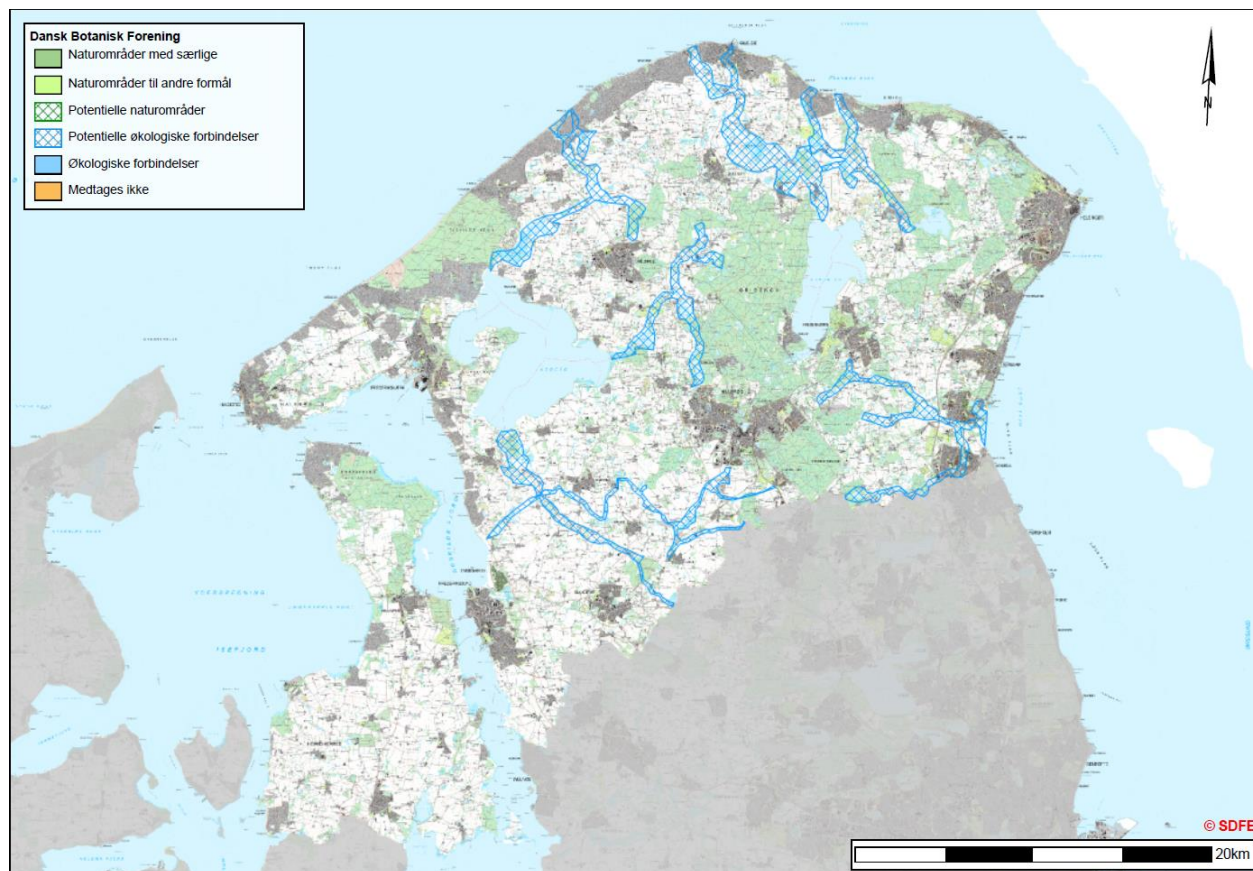
Forslag 1. Alsønderup Indelukke - et landbrugsområde NØ for Alsønderup Engsø og syd for Pibemølle, som ligger mellem en allerede vedtaget økologisk forbindelse i Gribskov Kommune og en potentiel økologisk forbindelse i Hillerød Kommune. Indenfor arealet er der enkelte § 3-beskyttede områder bl.a. vandhuller og også en del levende hegn. Bioscore for randarealer til Pøle Å ligger på 2-5 (på en skala der går til 20). Hele arealet bør udpeges som potentiel økologisk forbindelse der knytter sig til de øvrige udpegninger i området.

Forslag 2. Æbelholt Å fra Søsterbromølle til Æbelholt Kloster/Frederiksværkvejen. Udlægges som potentiel økologisk forbindelse i tilknytning til områder med eksisterende naturbeskyttelsesinteresser (vedtaget) syd for Lykkesholm. Der indgår en del § 3-beskyttede områder i strækningen, som kunne følge de kortlagte lavbundsjord (jf. kortlaget på MiljøGIS og ikke indtegnet på mit kort da det slører kortet).

Forslag 3. Attemosen NØ - udvidelse af den vedtagne økologiske forbindelse til at omfatte § 3-beskyttede moser og enge nord og syd for Frederiksværkbanen, vest for Nr. Herlev.

Forslag 4. Skansebakken - Egedam. Ny potentiel økologisk forbindelse på bl.a. overdrevsnatur mellem den vedtagne økologiske forbindelse ved Grønholt Overdrev i NØ og Store Dyrehave i syd (vedtagne område med naturbeskyttelsesinteresser). Samlet eksisterende natur (lag fra MiljøGIS) udgør ca. 80% af arealet.

Dansk Botanisk Forening



Naturråd fra Dansk Botanisk Forening

Når man i vores område lægger følgende arealkategorier sammen:

Natura 2000 (især polygonerne med habitatnaturtyper)

§ 3-områderne (søer, vandløb, moser, ferske enge, strandenge, strandsumpe, heder og overdrev)

Ikke §3-beskyttet natur især strandbredder, klitter og kystskrænter

Naturfredede områder

Fredskov

Anden skov og krat

Naturreservater (Strødam)

Gravhøje, slotsruiner o.l.

får man dels et indtryk af en landsdel som er relativt begunstiget med hensyn til natur, dels et overblik over, hvor den absolut største del af de hel- og halvsjældne arter og praktisk taget alle særlige naturtyper og habitater befinder sig.

Naturstyrelsen administrerer det meste af landsdelens værdifulde natur. Herunder store og vigtige områder som Grib Skov, Kronborgskovene, Tisvilde Hegn, Esrum Sø og Arresø.

Forvaltningen af Naturstyrelsens arealer er på mange måder i god gænge, og der er sket store fremskridt med hensyn til naturpleje og naturgenopretning i de sidste årtier, ligesom der forestår en betragtelig udvidelse af arealet af urørt skov og anden biodiversitetsskov.

Dansk Botanisk Forening finder derfor, at indsatsen bør koncentrereres om udpegning af forbindelser mellem eksisterende naturområder.

Her peger vi særligt på arealerne langs de nordsjællandske vandløb, som rummer relativt mere natur end det åbne land i øvrigt, og ikke mindst har et særlig stort potentiale for forbedring og genopretning af natur. De fleste større vandløb er desuden geografisk placeret sådan, at de vil kunne danne økologiske forbindelser mellem de vigtigste naturområder. Af særlig vigtige, mulige "vandløbskorridorer" kan nævnes:

Havelse Å med tilløb mellem Roskilde Fjord og flere skove i det centrale Nordsjælland (Store Dyrehave, Brødeskov, Freerslev Hegn og Lystrup Skov).

Pøleå mellem de to allervigtigste naturområder Grib Skov og Arresø/Tisvilde Hegn.

Tobro/Højbro Å og Ramløse Å som en trefløjet forbindelse mellem Arresø over Ellemosen og Holløse Bredning og "småskovkomplekset" nordvest for Grib Skov (Harager Hegn, Højbjerg Hegn, Valby Hegn og Græsted/Aggebo Hegn) og Kattegatkysten ved Rågeleje med blandt andet Heatherhill.

Esrum Å/Gurre Å/Pandehave Å mellem Øresund og henholdsvis Esrum Sø/Grib Skov og Gurre Sø/Kronborgskovene. Korridoren rummer flere vigtige naturområder som for eksempel Keldsø, Snævret og Rusland/Ræveskiftet.

Nivå med tilløb mellem vigtige strandengsområder ved Øresund og Store Dyrehave/Grønholt Hegn m.fl.

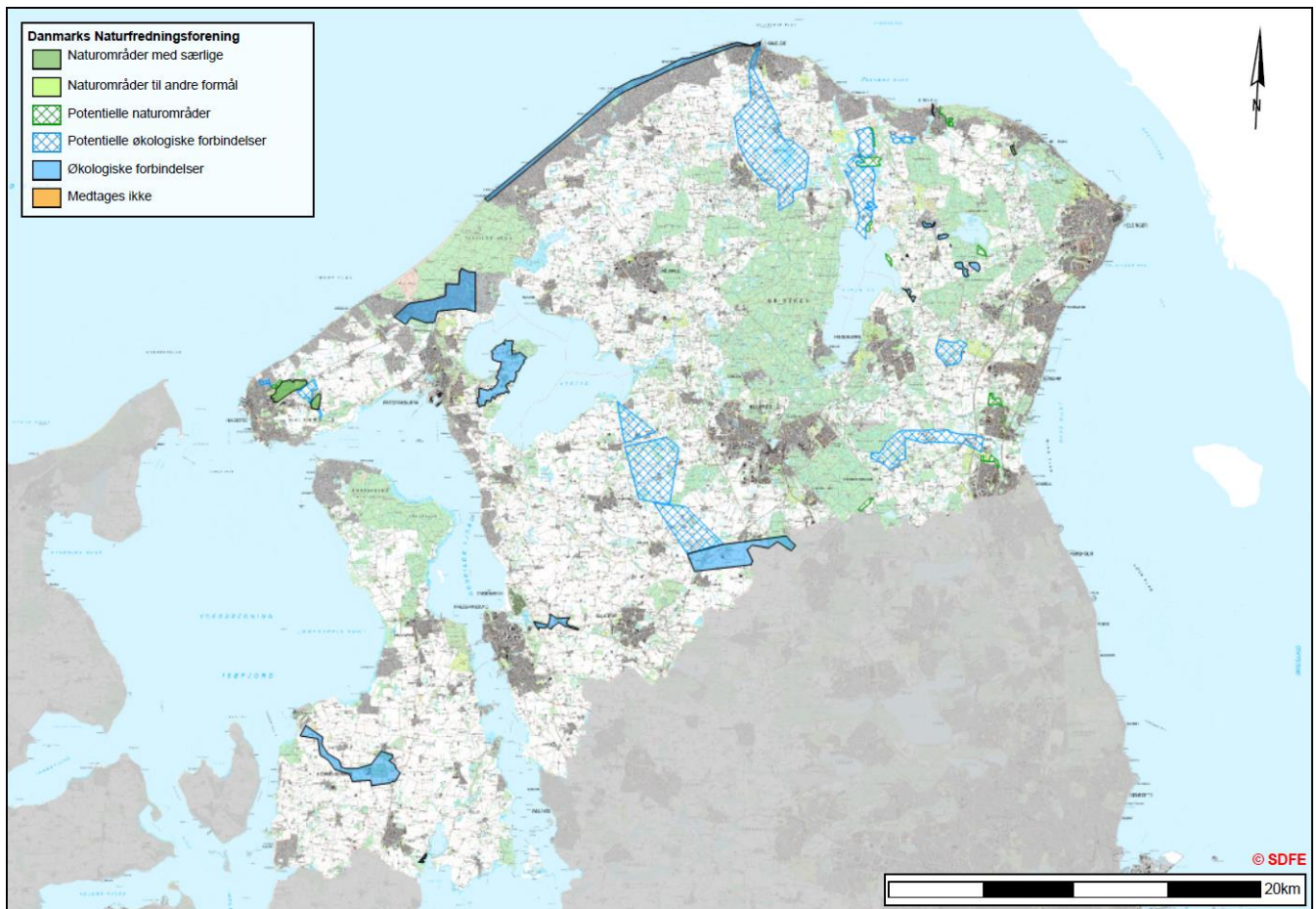
En korridor på tværs af Havelse Å-korridoren, som er mere tør og primært bestående af Strø Bjerge, men som mod syd fortsætter ad engstrøget gennem Lystrup Skov og videre mod Uggeløse Skov. Her er der i princippet skabt kontakt til Farum Naturpark. I den anden ende en afstikker via Store Lyngby Skov og Mose for at skabe kontakt til Arresø.

En korridor med udgangspunkt i den kommende Søborg Sø, som mod nord følger Søborg Kanal og desuden strækker sig mod nordvest for at få kontakt til kysten via Gilbjergghoved Kilen. I den modsatte ende fortsætter korridoren via lavbundsarealer nord for Esbønderup for at få kontakt til Esrum Å korridoren. Det handler både om en mere natur- og miljøvenlig vandløbspleje og ekstensivering af vandløbsnære arealer. Genskabelse af enge og moser langs vandløbene og meget gerne også noget tør natur på dalsider o.l. Jordfordeling og frivillige plejeaftaler, hvor kommunerne f.eks. bekoster rydning og hegning m.m. er vigtige instrumenter.

Et andet vigtigt landskabselement, som skaber forbindelse mellem naturområder, er naturligvis den lange kystlinje. Kystlinjen bør nøje vurderes af de enkelte kommuner med henblik på muligheder for naturforbedringer. Vigtige indsatser er ikke mindst etablering af græsning på strandenge, som har udviklet sig til trivielle strandsumpe og rydning af tilgroede kystskrænter. Særlig bekæmpelse af Rynket Rose er et meget stort og forsømt indsatsområde.

Vi peger også på potentialet i de mange kilometer grøfter og skrænter langs de offentlige veje. En optimal slåning af arealerne udenfor sommerperioden (og fjernelse af det afslåede) kan undertrykke dominerende og invasive arter og give ro til mere divers flora, frøsætning og insekters og padders spredning.

Danmarks Naturfredningsforening



DN's oplæg til

Naturråd Nordsjællands forslag til udpegninger i Grønt Danmarkskort

Et oplæg ... til fremme af Natur

og derfor disponeret således:

- Indledende betragtninger til Naturrådets visionære arbejde
- Generelle synspunkter
- Mål

- Udpegninger der skaber sammenhæng og fremmer natur
 - fordelt på kommunerne i Naturrådets område
 - udpegninger på tværs

- Udfordringen med digitalt kortmateriale og papir

Vi ønsker,
at fremme lovgivers intentioner om mere biodiversitet

Vi ved,
at udgangspunktet for Nordsjællands kommuner er forskelligt.
Byernes størrelse, omfanget af de åbne landskaber og vandområderne er forskellige.

- Sådan er naturen!

Vi bistår
med forslag, der styrker en rig og mangfoldig natur og et rent og et sundt miljø,
fordi forslagene er så konkrete og direkte brugbare, som muligt.

Vi vil
bevare, pleje og genoprette levesteder i sammenhæng, for planter og dyr!

-Sådan hjælper vi naturen bedst!

Indledende betragtninger til Naturrådets visionære arbejde

Vi har en meget fragmenteret natur i Danmark. Det er derfor vigtigt, at naturområderne bliver gjort større, så de bliver mere robuste og kan indeholde fleres forskellige naturtyper inden for samme område – dermed også levested for mange arter, hvor nogle kan have brug for forskellige levesteder i løbet af deres livscyklus.

Vi har også brug for de 'grønne motorveje' i landskabet, hvor arterne f.eks. kan søge føde – det kan være de frie kyster, de levende hegn og digerne. Det kan også være i ådalene eller bare langs naturlige vandløb/åer – her har der tidligere ligget enge (og alt efter, hvor vi er i landet, ligger de der stadig), der muliggjorde at vandet kunne gå over sine bredder, og trække sig tilbage igen, når der var plads i vandløbet. Disse arealer er også vigtige at sikre.

Målet er derfor, at kortet giver et samlet overblik over,

- hvor den eksisterende natur findes, og
- hvor der i fremtiden kan planlægges ny natur.
- At kortet - på tværs af kommunegrænser og kommuneplaner - skal vise,
- hvordan nuværende natur
- sammen med ny natur
- skal bindes sammen i ét stort landsdækkende naturnetværk.
- Den danske natur bliver således mere robust
- til gavn for spredning af vilde dyr og planter.

Grønt Danmarkskort er derved et vigtigt nyt planlægningsredskab, der har til formål at binde naturen sammen i et nationalt naturnetværk. Kvaliteten er væsentlig, så at vigtige naturområder ikke overses.

Derfor skal udpegningen af nye naturarealer ske, hvor de mest optimalt kan binde eksisterende natur sammen. Ligesom at kommuneplanernes – eller kommuneplantillæggenes - retningslinjer skal sikre, at naturen har førsteprioritet i de områder, der indgår som Grønt Danmarkskort.

Kommunerne planlægger allerede i dag for naturinteresser i det åbne land og foretager en udpeging på kort. Det drejer sig for eksempel om, hvor der ønskes ny skov (skovrejsningsområder), hvor der ligger naturområder med særlige naturbeskyttelsesinteresser, og hvor der kan laves grønne korridorer (økologiske forbindelser/spredningskorridorer).

Disse udpegninger er sket og skal fortsat ske i kommuneplanerne.

Med Grønt Danmarkskort tilføjes dog to nye forpligtelser, som skal sikre, at kommunerne fremover planlægger mere ensartet og strategisk for naturen:

- 1) Styrket fokus på at skabe sammenhæng mellem eksisterende naturarealer – også på tværs af kommunegrænser.
- 2) Sikrer ensartethed i de kommunale udpegninger på baggrund af nye nationale kriterier og krav om, at anvende et nyt forbedret fagligt grundlag – det Digitale Naturkort.

Fredensborg

- B. Et areal ved Søholm, mod vest afgrænset af Højsagervej, mod syd af Humlebækvej. Der er tale om et område med mange små søer, som giver gode sprednings- og overlevelsesmuligheder for vandlevende dyr og planter, og som mod nord og øst grænser op til en allerede udpeget økologisk forbindelse.
- C. Et mindre areal øst for Hørsholmvej og nord for Nordvej, i tilknytning til eksisterende naturområder. Arealet er i kommuneplan 2017 udlagt som skovrejsningsområde.
- E. Et kommunalt ejet tørbundsareal ved Græstedgård. Arealet er delvis fredet og grænser til den ligeledes fredede Usserød ådal. Fredensborg kommune undersøger p.t. mulighederne for at gennemføre et naturprojekt (naturgenopretning) på arealet i samarbejde med DN Fredensborg.
- F. Et mindre areal i Kirkelteområdet. Fredensborg kommune har i kommuneplan 2017 udpeget det område, som ligger syd for Kirkeltevej, som potentielt naturområde, men ikke det område, der ligger nord for Kirkeltevej (ind mod Store Dyrehave). Vi foreslår, at også området nord for Kirkeltevej bliver inddraget i Grønt Danmarkskort. I kommuneplan 2017 indgår det i en "regional skovkile", som ligger mellem og forbinder Store Dyrehave og Tokkekøb Hegn. Den største del af området nord for Kirkeltevej er omfattet af Kirkeltefredning.

Frederikssund

1. Syd for Selsø Sø ved Hønepilsgrøften mod vest og overfor Møllekrogen mod øst ønskes etableret en forbindelse mellem Selsø Sø-området og korridoren, der går ud til Isefjorden.

Ønsket er at opretholde og udbrede naturområderne langs Hønepilsgrøften, at sikre og øge udbredelsen af overdrevsvegetation på Åsbakke samt at øge og forbedre levesteder og spredningsmuligheder for de vilde dyr og planter.

En del af området drives p.t. som en økologisk frugtplantage.

2. Skarndalsgrøften, der skaber forbindelsen mellem Isefjorden og Svanholm, er i vid udstrækning registreret med dets store naturværdier, men mangler at få skabt den sammenhæng, som kan fremme biodiversiteten.
For at få fremmet en sammenhæng er det nødvendigt at fremme den rige overdrevsvegetation samt øge spredningsmulighederne.
3. Åbrinken mellem Frederikssund og Slangerup er en langstrakt bakke, en ledelinje i landskabet, der på den ene side har intensivt dyrkede marker, medens der på den anden side er råstofgravning. Bakken er nu og den tomme råstofgrav senere, oplagte, som et potentielle økologiske områder, når gravningen efter råstoffer er gennemført.

Herudover kan der tænkes på at fastholde kultursporet efter den for længst nedlagte Midtsjællandske Jernbane, f.eks. i form af en gang- og cykelsti. En sti, som kan etableres etapevis.

Gribskov

1. Forbindelse mellem Gribskov kommunes nordvestkyst og Gribskov
Vi foreslår derfor en korridor mellem Heatherhill via Højbro å til Valby hegn og en anden fra Tibirke bakker via Ramløse ådal over Holløse bredning syd om Ørby til Højbro å.

Størstedelen genkendes i grundkortet, og med det markerede areal er vurderingen, at der skabes den ønskede sammenhæng.

2. Nordkysten.
På nordkysten mellem Tisvilde og grænsen til Helsingør kommune findes en række fredninger langs kysten. Disse områder foreslås forbundet af et grønt bælte langs kysten, det beskytter skrænter og forlandet, og bevarer den vigtige fauna, der er tilknyttet netop dette specielle miljø.

Halsnæs

1. Den vestlige del af halvøen Halsnæs sukker efter medvirken til at få genskabt natur. Så meget som udgangspunktet giver mulighed for. Et beskedent mål under de givne vilkår er en økologisk forbindelseslinje tværs over halvøen, Halsnæs strækkende sig fra Spodsbjerg (fredet område) over Ullerup skov til Roskilde Fjord og Grønnesse Skov (Kongernes Nordsjælland).
2. En økologisk forbindelse mellem Melby Overdrev (fredet område) og Tisvilde Hegn (grænsende til Gribskov kommune), Arrenakke Bakke, Brødemose og Vinderød skov)
3. Økologisk sammenhæng på Arrenæs og Kappelhøjkiln (fredede områder og delvist Kongernes Nordsjælland)

Helsingør

Forslag til inddragelse af vigtige naturområder:

Supplering af Natura 2000 områder

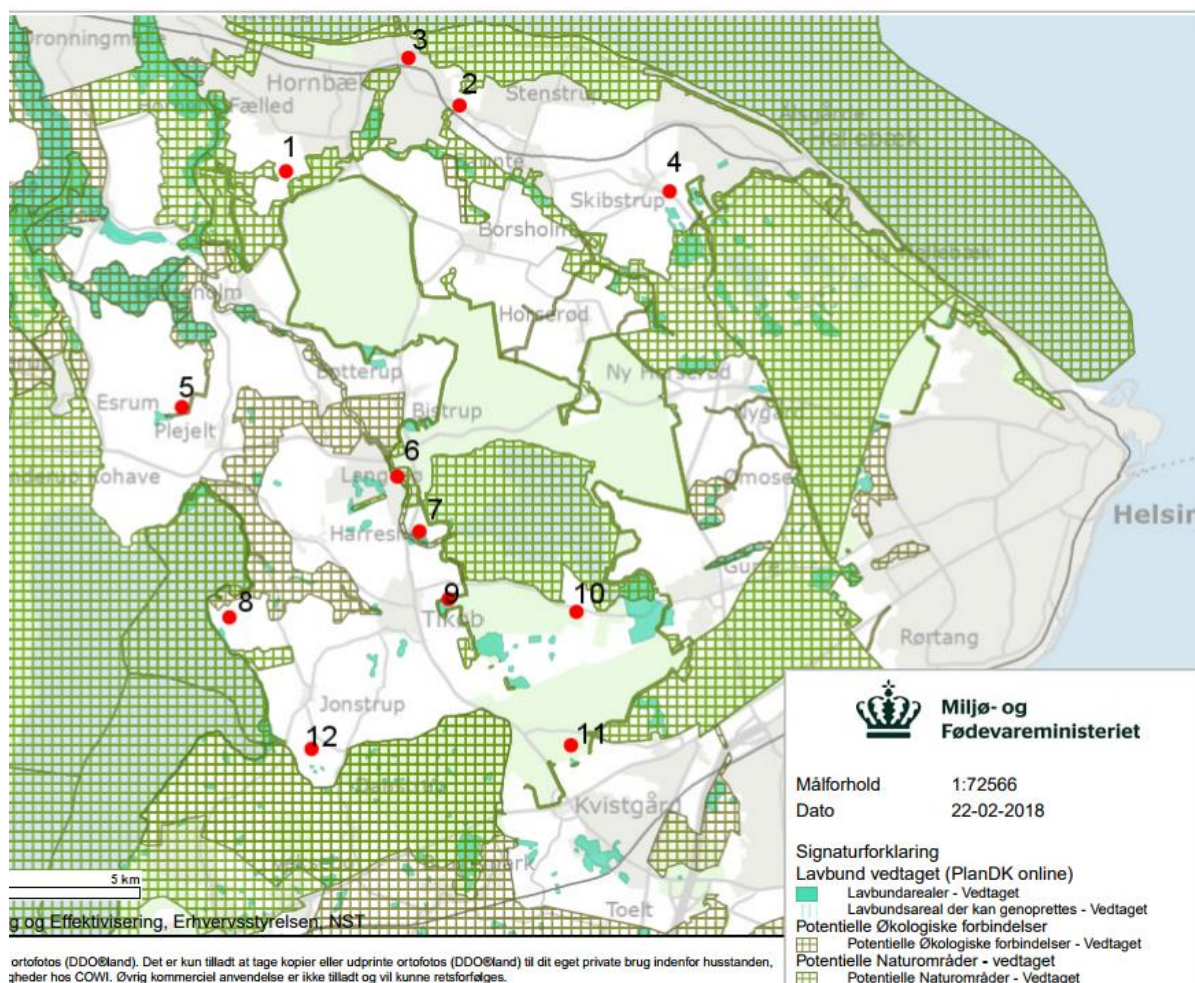
Supplering af eksisterende kerneområder

Nye forbindelser imellem Natura 2000 områder og kerneområder

Styrkelse af eksisterende økologiske forbindelser

Styrkelse af potentielle økologiske forbindelser

Forslag til supplerung af Helsingør kommunes grønne kort



Nummerering af forslag:

Supplering af forbindelser over kommunegrænsen mod vest

0 a. (Gribskov) Supplering af Natura 2000 område: vestlige afgrænsning af Ruslandfredningen: Parallelløbet, dalstrøg med mindre vandløb og tilhørende potentielle vådområder inddrages som potentiel natur frem til Museumsvej.

0 b. (Gribskov) styrkelse af forbindelsen mellem Natura 2000 og Keldsø området: potentiel natur, engarealer og potentielle vådområder (kildedannelser) i Ruslandfredningen fra nord og vest omkring Hellebjerg til Gurre Å, mod syd.

Forslag til supplerings i Helsingør kommune

- 1) Stengaarden (Stenhøjgård) supplerings og styrkelse af økologisk forbindelse med potentiel natur, (engarealer og overdrev) fra Hornby Ås og Hornbæk Sø til Klosteriris Hegn og Natura 2000 området ved Rusland.
- 2) Karinebæk Station til Hornbæk Plantage: Ny økologisk forbindelse fra Horneby Ås. Potentiel natur, græsningsareal ikke dyrket i 20 år.
- 3) Vestre Bæk er en eksisterende økologisk forbindelse fra Horneby Ås til Hornbæk sø. Vestre Bæk har et åbent forløb fra den sydlige del af stejlepladsen til Øresund, med udløb vest for Hornbæk Havn. Den eksisterende økologiske forbindelse suppleres med denne strækning.
- 4) Østre Bæk forløber i fiskerlejet østlige del, med udløb øst for Hornbæk Havn. Rørlagt på en mindre strækning syd for Strandvejen.
- 5) Holmene, Natura 2000 område, vest for Teglstруп Hegn, ved Skibstrup og Saunte suppleres med naturområde (værdifuldt moseområde).
- 6) Hetlands Å. Ny økologisk forbindelse i mellem natura 2000 områder. Åen har sit udspring fra en højtliggende kilde på bakkeformationen der adskiller de 2 store smeltevandsdale: Esrum Å-dal og Keldsø Å-dal. Dalstrøget der går fra Esrum Sø til Keld Sø og Ruslandfredningen. Hetlands Å har potentiale for værdifuld natur (engarealer og moseområder). Åen kan frilægges som økologisk forbindelse fra Esrumvej til Villingerødvej, samt videre mod vest til Åens udspring i erosionsdalen fra toppen af Klostermarken umiddelbart vest for kommunegrænsen.
- 7) Dale Bakke. Supplerings af økologisk forbindelse langs Gurre Å, der forbinder Gurre Sø, med Langesø mose, Teglstруп Hegn og Keld sø. Dale Bakke er en gammel råstofgrav beliggende øst for Gurre Å. Bakkekammen og en stejl vestvendt, grus-skrænt afgrænser Langesø området. Potentiale for tør lysåben vegetation.
- 8) Ålekiste Bro. Supplerings af økologisk forbindelse. Fra Gurre Ås udløb ved Gurre Sø løber Gurre Å gennem Ålekiste Bro videre ind i Langesø mose (hængesæk) Mose- og vådområderne i tilknytning til Gurre Å, på strækningen fra Gurre Sø til Langesø mose inddrages til supplerings af den økologiske forbindelse.
- 9) Skovlund Næs. Det stærkt kuperede dødisområdet omkring Skovlund Vig og Skovlund Bæk har indgået i et historisk overdrev i den kgl. Vildtbane. Dele af overdrevet har ikke siden været opløjet, men kontinuerligt været afgræsset. Et særligt værdifuldt naturområde med stor naturmæssigt potentiale. Ellesump i vigen foreslås at indgå i Natura 2000. Spidsen af næsset skal supplere det potentielle naturområde og først afgrænses ved det tværgående hegn af gamle Ege, der har afgrænset koblerne.
- 10) Tinkerup renden foreslås udvidet med en ny økologisk forbindelse, der forbinder Gurre sø og de våde enge omkring Gurrevang med de næringsfattige moser ved Tinkerup. Den økologiske forbindelse skal suppleres med alle moseområdet ved Tinkerup.

11) Nyrup Sø danner økologisk forbindelse mellem Krogenberg Hegn og Nyrup Hegn. Arealerne på og omkring den drænede sø afvander til Gurte Sø, og er et stort naturpotentiale i udvikling af sø- eng og overdrevsarealer omgivet af de mange skovbryn.

12) Kobækken. Støder op til Fredensborg kommune. Økologisk forbindelse, der forbinder Esrum Sø med Karinelund og Danstrup Hegn. Kobækken ligger i et stærkt kuperet terræn. Den økologiske forbindelse suppleres med den sydvendte kuperede dalside langs åens nordside.

Hillerød

1. Arresø- Ll. Lyngby mose- Havelse å- Attemose-Brødeskov- St. Dyrehave
Strækningen forbinder Arresø/ Ll. Lyngby mose (natura 2000 område) med beskyttede vandløb og moseområder (Harløse mose, Attemosen) længere sydpå. Der er spredte lavbundsarealer på hele strækningen og kortlagt natur, der står i forbindelse med Freerslev Hegn. Der er et stort potentiale i nord og syd, men der mangler trædesten i en begrænset strækning i midten. Det kan formentlig afhjælpes ved at etablere vandhuller, mindre bevoksninger og udyrkede arealer. På denne strækning er udpeget en del mindre områder med beskyttet natur. Der er mange økologiske jorddyrkere i området, hvilket vil understøtte indsatsen for øget biodiversitet.

Det er vigtigt at videreudvikle strækningen, så potentialet for en økologisk forbindelse indfries. Strækningen er et vigtigt supplement i den nord-sydgående forbindelse fra Arresø til den værdifulde natur ved Attemosen og Brødeskov og videre sydpå til nabokommunen og nabo-naturrådet

Udpegninger på tværs

Umiddelbart lægger grundlaget for vort arbejde i Naturrådet op til konkrete tiltag ud fra vore overordnede holdninger. Det er væsentlige tiltag, der naturligt fører til at stille spørgsmålene om:

- Hvordan involverer vi os i de aktuelle udviklingstræk i den del af erhvervslivet, som bruger af naturens ressourcer?
- Hvilke muligheder har vi for at kombinere øget biodiversitet med Naturrådets opgave om også at huske brugerne af naturen?

I korthed sætter spørgsmålene fokus på:

- Vandet
- Skovdriften
- Råstofferne
- Markernes anvendelse
- Menneskenes oplevelser

Vandet

I form af det drikkevand, som borgerne får ud af vandhanerne og i den mængde grundvand, som et stadig stigende antal vandboringer på markerne er udtryk for.

Naturrådet lægger vægt på, at kommunerne ikke alene vurderer de enkelte ansøgninger om vandindvinding, men også den samlede indvinding af vand – og specielt dens betydning for naturen og biodiversiteten.

Skovdriften

Naturrådets kommuner omfatter et stort areal med skovdrift. Det skaber derved en helt unik oplevelse for borgerne til at komme ud og tage del i træernes mange indtryk.

Megen skov ligger indenfor Nationalparkernes og Naturparkens områder.

Det er derfor vigtigt, at de styrende organer for Nationalparkerne og Naturparken individuelt påtager sig opgaven og aktivt medvirker til at skabe en sammenhængende biodiversitet.

Råstofferne

Tempoet i brugen af råstofferne på land er stærkt afhængig af andre muligheder for at skabe erstatningsmaterialer fra andre steder. Her oplever Naturrådet særligt den alternative mulighed for at hente materialerne i havet, f.eks. i Øresund.

Sådanne alternativer påvirker tempoet for at igangsætte og tømme de landlige ressourcer.

Råstofplanen har dog allerede udpeget kommende graveområder og interesseområder. Hvornår igangsættelsen vil ske, afgør erhvervslivet.

I Naturrådets opfattelse er dog tilbage, at det vil ende med tømte råstofgrave, som er klare potentielle økologiske områder. Til glæde for planter og dyr – og menneskers oplevelser.

Derfor foreslås, at resultatet af kommende gravning og interesseområder udpeges, som potentielle økologiske områder.

Markernes anvendelse

Landbruget har altid fyldt meget i Danmark og i den danske natur. Ændrede produktionsformer og andre vilkår har betydet, at rigtig meget natur ligger som små isolerede øer i et intensivt dyrket landskab, der ikke giver planter og dyr gode levevilkår eller mulighed for at sprede sig.

Det er Naturrådets opfattelse, at dyrkningsmetoderne og vilkårene herfor fastlægges gennem retningslinjer, men at udfoldelsen skal ske ved at skabe sammenhæng i biodiversiteten.

Det foreslås derfor, at afstanden fra markernes randområder til værdifuld natur forbedres ved en øget individuel bredde, f.eks. på +/- 6 meter.

Fritlægge rørlagte vandløb, vil kunne reducere opsamlet vand på markerne og den genskabte adgang til vandløbet kan genoprette levesteder for dyr og planter.

Menneskenes oplevelser

Biodiversiteten i form af naturens forskelligheder skal sikres, men det skal menneskenes oplevelse af naturen også. Det er en del af Naturrådets opgavesæt.

Naturrådet skal nævne mulige forslag:

- Skabe liv i grøftekanter ved øget, individuel bredde langs å, sti og vej.
- Markere særlige steder, som potentielle punkter, der giver grundlag for øget biodiversitet. En idé er at skabe en økologisk dyrket golfbane!

Udfordringen med digitalt kortmateriale og papir

Naturrådet har lige fra dets oprettelse lagt vægt på etablering af et fælles kort-grundlag for sit arbejde.

Et sådant grundkort er udarbejdet af Naturrådets sekretariat og efterfølgende præsenteret på Naturrådets møde den 28. februar 2018. Der har været enighed om at grundkortet, der i papirform består af 3 kort, herefter er Naturrådets fælles udgangspunkt.

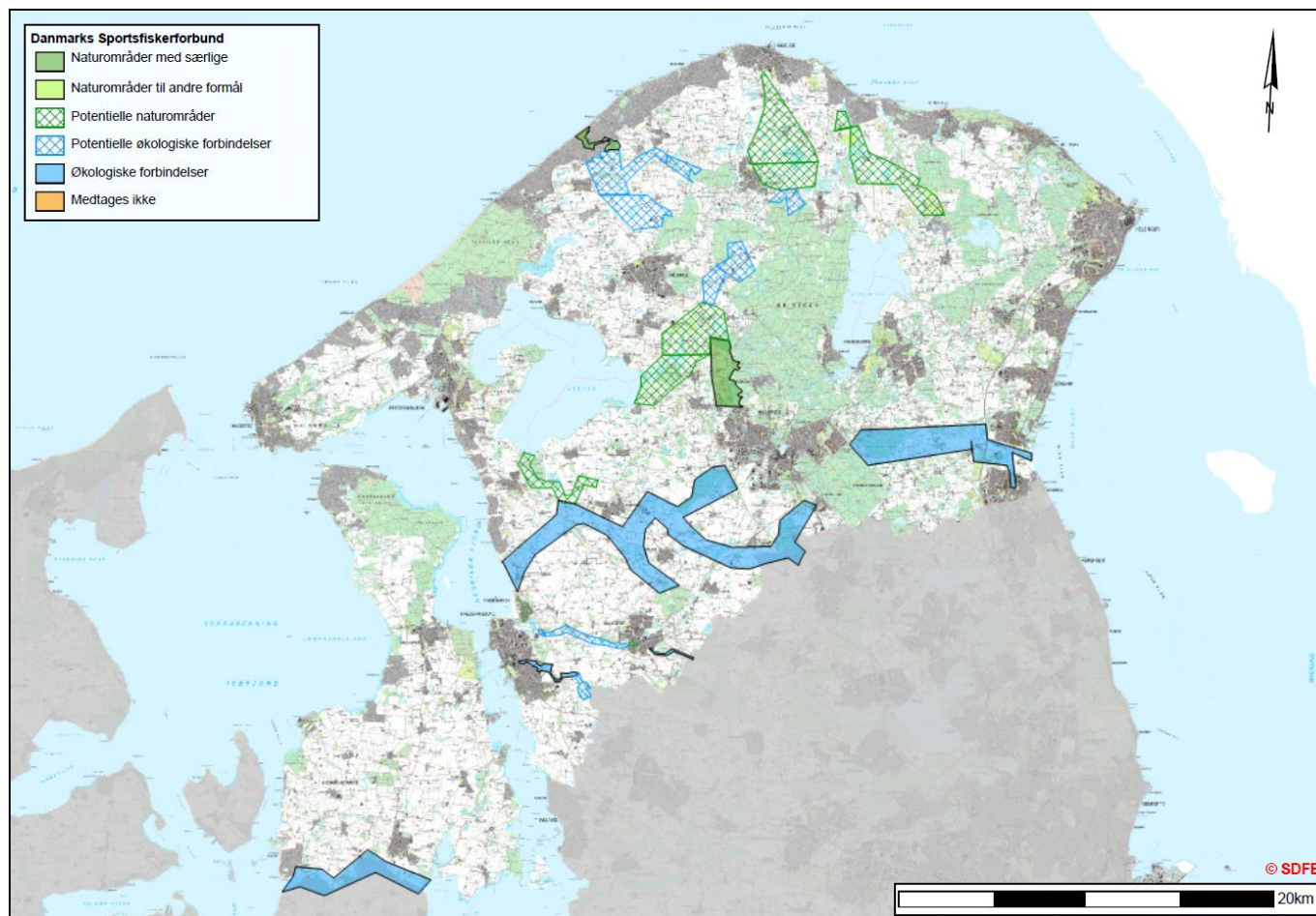
Målestoksforhold mellem papirkort og det digitale kort har dog afstedkommet usikkerhed. Ikke om intentionerne og beslutningerne, men om de eksakte arealer.

Skulle der derfor efterfølgende opstå tvivl om betydningen af beslutninger i forhold til kort, vil Naturrådet pege på, at tvivl om forståelsen af Naturrådets kort-materiale primært afklares af servicekommunen. Ved fortsat tvivl, afklares tvivlen endeligt af et flertal i Naturrådets etablerede dagsordensgruppe med repræsentanter for de 3 interessegrupperinger – erhverv-benyttelsesbeskytter.

På vegne af DN-afdelingerne
i Naturråd Nordsjælland's område

Per Seerup
DN's rådsmedlem

Danmarks Sportsfiskerforbund



For samtlige udpegninger gælder, at der løber et §3 vandløb igennem, hvor den danske stat er forpligtet til at sørge for, at det opnår faunaklasse 5 inden 2021. Desuden har ådalene høj prioritet, når det gælder klimasikring og Co2 tiltag. Mange ådale har landbrugsjord, der er vandlidende, og vi ser gerne at disse jorde tages ud af intensiv drift. Vi henstiller derfor til kommunerne, at de er opmærksomme på, hvornår det eventuelt er muligt at lave frivillige aftaler med lodsejer eller opkøbe jordene.

Græse Ådal: *Økologisk forbindelse/Potentiel.* Den øvre del løber gennem fredet ådal med enge og overdrev. I Slangerup er der etableret klimasikring/rekreativt engområde. Efter Slangerup er HOFOR lodsejer på en strækning med moser og lunde. Græse Å er et vigtigt gydeområde for fjordens ørreder, og der er i år registreret 52 gydegravninger.

Sillebro Ådal: *Økologisk forbindelse/Potentiel.* Sillebro Ådal er allerede en del af Frederikssunds klimaprojekt, hvor stykket fra Frederikssundsvej til Roskildevej er blevet genskabt med genslyngninger, enge og rekreative områder. Atter en vigtig å for ørreder og insekter. I år er der registreret 43 gydegravninger.

Havelse Åsystemet- og Lyngby Ådale: *Økologiske forbindelser.* Havelse Å er Nordsjællands vigtigste Åsystem, der forbinder mange beskyttede naturtyper og flere vedtagne lavbundsområder. Naturstyrelsen

og HOFOR er lodsejere på store strækninger, hvor der kan opnås store naturmæssige forbedringer med få ændringer af naturplejen. Med samlet 227 gydegravninger i år er Havelse Åsystemet ubetinget det vigtigste for eksistensen af ørreder i Roskilde Fjord. Desuden rummer åen mange slags døgnfluer, vårfluer, slørvinger og vandkalve og med lidt flere sten og træstød i åen, vil der komme flere forskellige arter.

Lyngby Å er korridoren ind i et fredet område, der rummer store botaniske og ornitologiske perler. Desværre er der også en alt for stor bestand af stor bjørneklo.

Vejle Mølle Ådal: *Økologisk forbindelse.* Forbinder 2 områder med særlig naturbeskyttelse. Korridor fra Selsø område med høj artsscore. Godt Ørredvandløb.

Pøle- Hessemose Ådale: *Særlige naturbeskyttelsesinteresser/Potentielle naturområder/potentielle økologiske forbindelser.* Fra indløbet i Strødam Engsø til Solbjerg Engsø løber Pøle Å langs eller igennem arealer med højeste artsscore, økologiske marker. På strækningen er blandt andet observeret isfugl, havørn og bæver. På denne strækning løber Selbækken der har faunaklasse 7 også til Pøle Å. Pøle Å forbinder 2 natur 2000 områder og flere områder med høj artsscore. Desværre er de tre engsøer fyldt op med fosfor og kvælstof, så de nu afgiver mere end de optager. Der er en del tungmetaller bundet til slammet, hvilket fordyrer en eventuel oprensning af søerne. Vores råd er at engsøerne deles i to og den ene halvdel tørlægges beplantes med eventuelt korn eller græs der høstes og bortkøres. Dette gøres i 2-3 år, hvorefter denne del oversvømmes, og den anden tørlægges og beplantes. På denne måde vil man hele tiden have søer der kan opsamle kvælstof og fosfor, samt have søer med et bundsubstrat der virker tiltrækkende på ande- og vadefugle.

Hessemose Å har en som den eneste i systemet en selvreproducerende Ørredstamme.

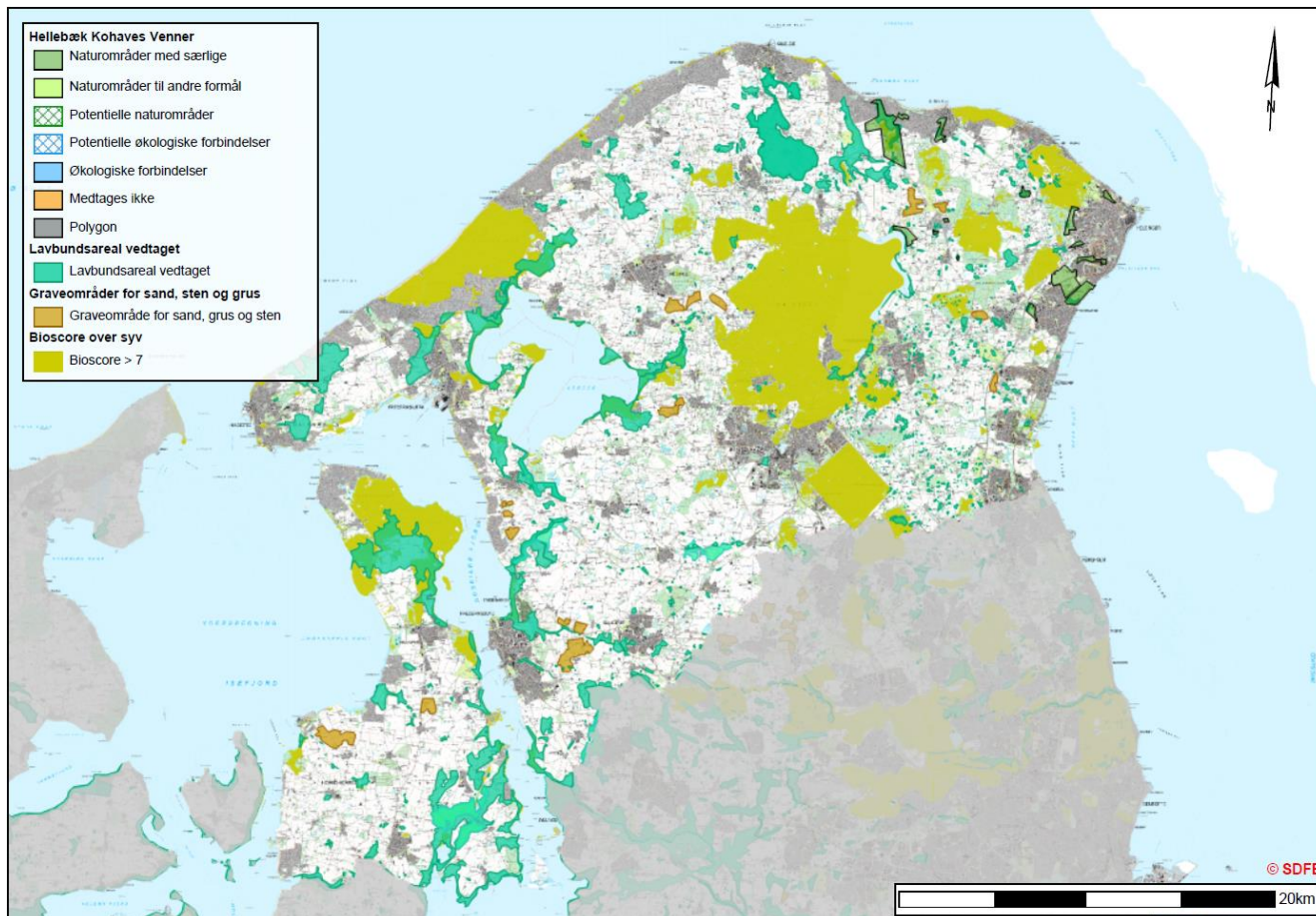
Højbro- Øllemose- og Tobro Ådale: *Naturområder med særlige naturbeskyttelsesområder/potentielle økologiske forbindelser.* Dele af ådalen er på nuværende tidspunkt vedtaget økologisk forbindelse, og det virker naturligt også at inddrage forbindelsen til Græsted Hegn, der har en høj artsscore, med den lille perle "Heather Hill". Systemet er desuden et af de vigtigste gydevandløb for ørreder på Nordkysten.

Søborg Sø, Esum- Gurre Ådale: *Potentielle Naturområder/Potentielle økologiske forbindelser.* Søborg sø bør nu være en realitet, og når man ser på de andre steder i landet, hvor man har genetableret en sø er det overvældende, hvor stor en biodiversitet der kommer i løbet af de første år, derfor mener vi at det er en oplagt kandidat til Det Grønne Danmarkskort. Esum ådal og Gurre Ådal forbinder flere Natur 2000 områder samt områder med særlige naturbeskyttelsesinteresser. Esum Å er nok Nordsjællands bedste gydevand for ørreder.

Nivå- Usserød Ådal: *Økologisk forbindelser.* Nivå Å er en direkte forbindelse til Store Dyrehave, der har høj artsscore. Ådalen er selvfølgelig allerede udpeget som område med Særlig naturbeskyttelsesinteresse. Nivåen er et fantastisk ørredvandløb

Usserød Å løber gennem den smukke, fredede ådal. Desværre lider den af hårdhændet vedligeholdelse på grund af den ånære bebyggelse under bundkoteniveau. Med lidt "nytænkning" kan kommunen få mere natur og stadig bevare afvandingen

Hellebæk Kohaves Venner



På kortet mangler særlige værdifulde § 3 arealer.

Hellebæk Kohaves Venner foreslår følgende kriterier til udpegning af og forvaltning af et Grønt Danmarkskort

Formålet med Grønt Danmarkskort:

1. Formålet med Grønt Danmarkskort er at styrke biodiversiteten
2. Områder, der skal indgå i Grønt Danmarkskort, skal derfor nu eller på sigt medvirke til at styrke biodiversiteten ved enten at udvide eller sammenbinde naturområder.
3. Grønt Danmarkskort er et kort, der skal fungere som et strategisk planlægnings- og prioriteringsværktøj, der kan anvendes af kommuner, staten, foreninger og fonde, som grundlag for en prioritering af kommende naturindsatser.

Hellebæk Kohaves Venner ønsker overordnet, at der i Danmark prioriteres arealer, hvis formål er natur, dvs at der:

- Udpeges arealer som prioriteres til natur.

- At de drives og plejes med fokus på arealernes hovedformål som er natur (fx at skovdrift ophører over en periode og der gennemføres fornøden pleje af arealerne, med fokus på at opretholde og fremme en høj biodiversitet)
- Gennemføres natur- og biodiversitetsfremmende indsatser i lysåben natur, som fx naturplejegræsning
- At stat, regioner og kommuner går forrest og viser det gode eksempel ved at prioritere arealer til natur og pleje dem hensigtsmæssigt

Følgende arealer bør indgå i Grønt Danmarkskort (Natura 2000-områder er automatisk med):

1. Eksisterende naturområder, som fremover bør prioriteres til natur:

- a. Biodiversitetskortets mest værdifulde områder (bioscore 7 eller højere). Stemmer næsten overens med det nuværende tema Særlige naturbeskyttelsesinteresser, men der mangler 11 arealer og der er i det nuværende tema arealer, som ikke har en høj bioscore.
- b. Offentligt ejede naturarealer fx statskove. Skovdrift bør på sigt ophøre. Kommuner og stat laver biodiversitetsfremmende forpagtningsaftaler på deres landbrugsarealer
- c. arealer, der opfylder helt særlige arters / naturtypers krav til økologi og levested
- d. konkrete lokaliteter som bl.a. skal indgå:
 - Dalebro Grusgrav: §3. Stor solbagt lavning, høj skrænt, enkelte vandhuller.
 - Færgevejskilen: Fredet. Bynær, åben græsslette med bakker, krat, søer og moser samt Meulenborgskovens dybe kløfter med vandfald mod øst.
 - Helsingørs Grønne Vestkile: Fredet og Pindemosen §3 og fredsskov. Foreslået Natura 2000. Bakket græsland med mange småsøer og moser langs Teglstup Hegn.
 - Hornbæk Sø og Horneby Engso: Hornbæk Sø fredet, hele området §3. To bynære søer med gode stiforløb samt mose og eng mod syd, plus en bevaret rest af sandflugtsarealet, som truede Hornbæk i 16- og 1700-tallet.
 - Kildekrog: Det lille overdrev og den centrale våde eng §3 (ca. 1/3 af området). Græssende dyr, krat, mose og vandløb. Sti fra stationen og videre mod Tegners
 - Museum/Rusland/Ræveskiftet.
 - Klostermoseskoven: Våde dele §3. Markant kløft med gammel skov nær Kongevejen.
 - Knudemose: Ca. 20% §3. Privat skov med sø, mose og stisystem.
 - Marienlystskoven: Nogle få vandhuller §3. Burde fredes, hovedparten med spændende naturpræg, en del desværre allerede bebygget med en ferieby.
 - Gammelt kongeligt parkanlæg bag Marienlyst Slot og sti videre forbi Konventum. Dybe kløfter og imponerende udsigter mod Sverige.
 - Præstemosen Tikøb: Selve tørvemosen §3. Interessant og flot gammel tørvemose. Der er sti fra skov og trampesti langs mosen.
 - Rolighedsmoserne: Vådområderne §3. Vidtstrakte stiforløb i græs mellem krat, søer og moser.

- Rørtangkilen: Småmoser §3. Fredet undtagen Flynderupgård-haven. Græsland med småsøer, stier og udsigtshøj.
- Ræveskiftet og Rusland: En del er fredet, end del §3 og en del fredsskov. Tørt, sandet, bakket og skovklædt sommerhusområde, blomstrende overdrev mellem græssende dyr. Stier til Rusland og Kildekrog.
- Offentlig sti ved Harreshøj: Fredet og væsentlige dele §3. Høj bakke med udsigt og stisystem langs mose og Esrum Sø.
- Tikøb Langesø Mose: §3. Sjældne tørvemose med kæruld, tranebær og et begrænset stiforløb.
- Apperup Damme: Vådområder §3. Lysåben natur med småsøer ved Ålsgårde.
- Multebærmosen: §3. Fin mindre og velplejet højmoser på nordsiden af Krogenberg Hegn, hvor der vokser kæruld og anden typisk højmoserflora samt især de sjældne multebær, der kun findes ét andet sted på Sjælland og ganske få steder i Nordjylland (jvf. Atlas Flora Danica 2015).
- Odinhøj: Fredet. Mindre og fredet grønt udsigtsareal på kystskrænten i Ålsgårde 41 meter over havet med gamle træer og udsigt helt til Hallandsåsen.

2. Potentielle nye vedvarende naturområder (OBS disse nye naturområder kan kun skabes efter frivillig aftale med de respektive lodsejere) fx:

- Naboarealer til biodiversitetskortets mest værdifulde områder.
- Naboarealer til arealer, der opfylder helt særlige arters / naturtypers krav til økologi og levested
- lavbundsarealer
- råstofgrave

Udpegningen af disse potentielle områder bør foregå med udgangspunkt i følgende:

- Store sammenhængende naturområder frem for små fragmenterede naturområder eller lange lineære naturområder med intensivt dyrket mark i omdrift på begge sider (fx vandløb med 1-2 m brede brinker)
- den nye natur bør alene eller i kombination med eksisterende natur så vidt muligt udgøre et mosaiklandskab bestående af mange forskellige typer natur, der tilsammen udgør et stort sammenhængende naturområde.

3. Potentielle naturområder, som samtidig bidrager til andre formål (synergi)

- Kommunerne bør på egne landbrugsarealer, der er nabo til områder med værdifuld natur, erstatte landbrug i omdrift med arealer med braklægning eller græsning. Ud fra devisen: plads til natur - om end midlertidigt - er bedre end mark i omdrift.
- Offentlige skove skal drives, så det fremmer biodiversiteten. Skovdrift bør på sigt ophøre.
- grønne vej- og parkarealer. Arealer, der ligger op ad eksisterende naturarealer med særlig stor naturværdi driftes på sigt med biodiversitetsfremmende sigte. Fx kan der udpeges en række velafgrænsede arealer langs veje indenfor Grønt Danmarkskort, som er nabo til helt særlig værdifuld natur, og som kan understøtte og fremme biodiversiteten på de nærliggende naturområder. Kræver en særlig drift fx at græsset slås under særlig hensyntagen til flora og fauna (særlig årstid, opsamling af afklippet græs, rotationsprincip for klipning dvs. ikke alt græs på arealet klippes samtidig). Kommuner og stat går forrest og viser det gode eksempel som det fx allerede ses mht. brug af pesticider.

Naturbeskyttelsen på naturområder udenfor Grønt Danmarkskort

Endelig må en stærkere beskyttelse af de mest værdifulde naturområder ikke medføre at mindre værdifulde arealer nedlægges eller ikke plejes.

- d. Kommuner og stat sikrer tilstrækkelig pleje af NBL §3 områder fx gravhøje også på naturområder udenfor Grønt Danmarkskort.

Om grønne korridorer / økologiske spredningskorridorer

Det er tvivlsomt hvor meget biodiversitet, man får ud af at udpege en række lange smalle striber økologiske korridorer, hvori der engang - på sigt og kun måske - laves ny natur. Især hvis det, de skal forbinde, ligger meget langt fra hinanden og de lange smalle korridorer er omgivet af dyrket mark i omdrift. Det er bedre at arbejde for at udvide eksisterende værdifulde naturområder. I lovbekendtgørelsen står da også "udvide eller sammenbinde".

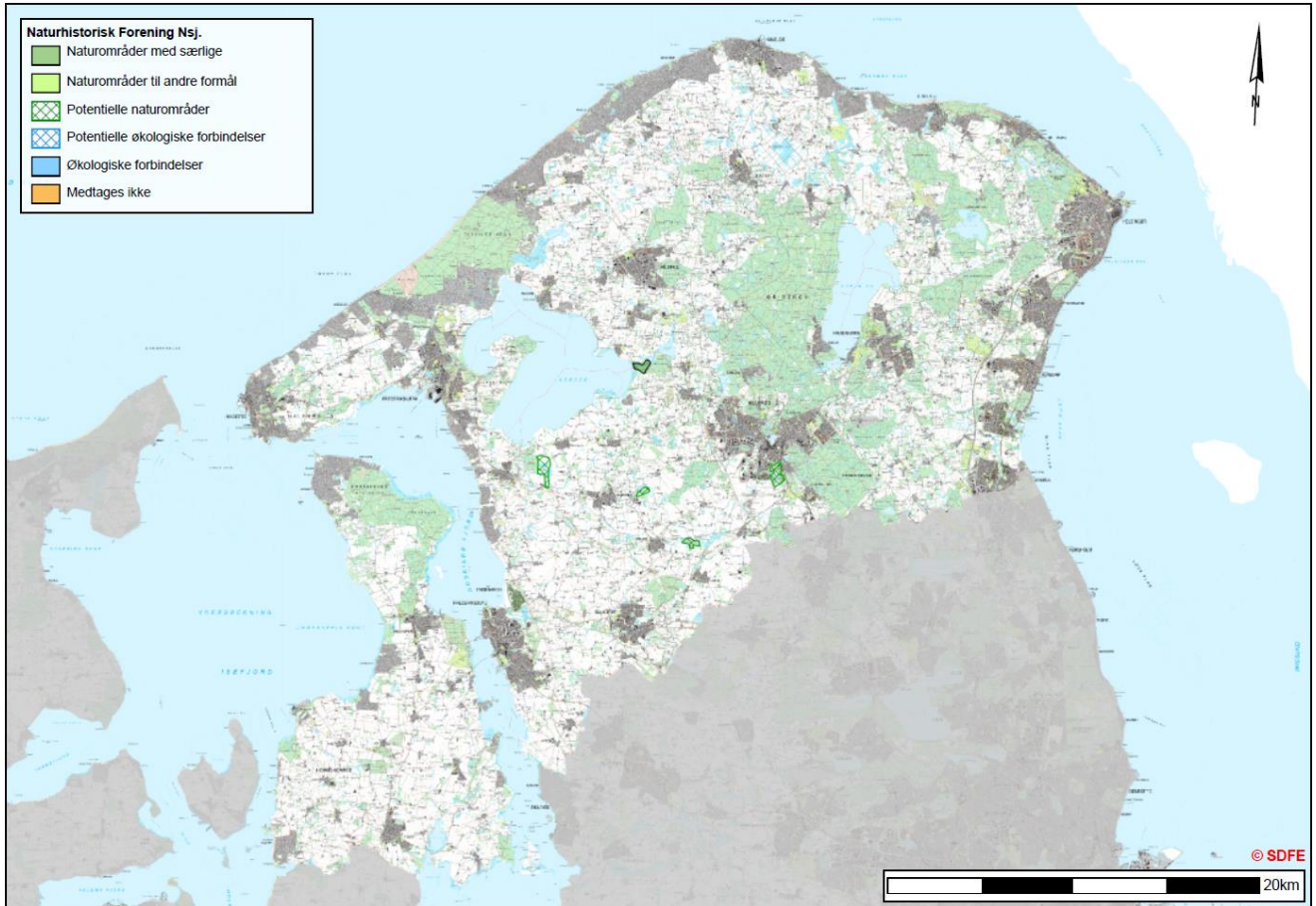
Vi kæmper for at gøre de nuværende værdifulde naturområder mere robuste ved at udvide dem, lave bufferzoner med hensynstagende landbrug/skovbrug ud mod 'produktionsland' osv. Kombineret med få, store regionale korridorer (fx mosaiklandskaber i ådale mere end smalle lokale korridorer) – det er kun få arter fx odder som trives med en meget smal korridor bestående af vandløb og smalle banketter.

Marianne Lund Ujvári

Hellebæk Kohaves Venner

6. marts 2018

Naturhistorisk Forening Nordsjælland



Naturnords forslag til lokaliteter til Grønt Danmarkskort



Naturhistorisk Forening for Nordsjælland



Pølemosen og Å

- Pølemosen ligger i Nationalparken nordvest for Nejede Vesterskov. Halvdelen ejes af Skov og Naturstyrelsen resten af privat.
- God fuglelokalitet
- Pøleåsystemet er værdifuldt, især området fra Alsønderup Engso til Arresø.



Kort: Indeholder data fra Styrelsen for Dataforsyning og Effektivisering; K100_2017_1_620_68;10/3-18



Lyngby mose

Der er udarbejdet planer for at genetablere den som sø. Disse planer bør iværksættes. Det vil kunne blive en vigtig fuglelokalitet .

Kort: Indeholder data fra Styrelsen for Dataforsyning og Effektivisering; K100_2017_1_620_68; 10/3-18



Attemosen

Betydning både som ynglelokalitet og rastesteds for trækfugle.

DIGITALE NATURKORT-Biodiversitetskortet





Salpeter Mosen

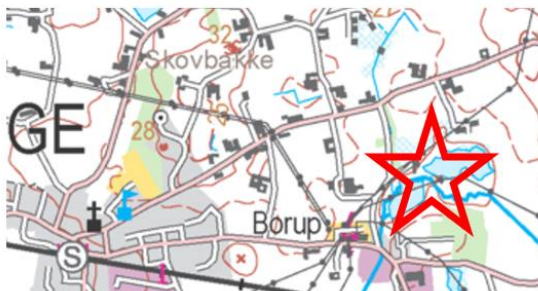
Salpeter Mosen trænger til en oprensning.

I øvrigt en fin fuglelokalitet.

Kort: Indeholder data fra Styrelsen for Dataforsyning og Effektivisering; K100_2017_1_620_70; 10/3-18

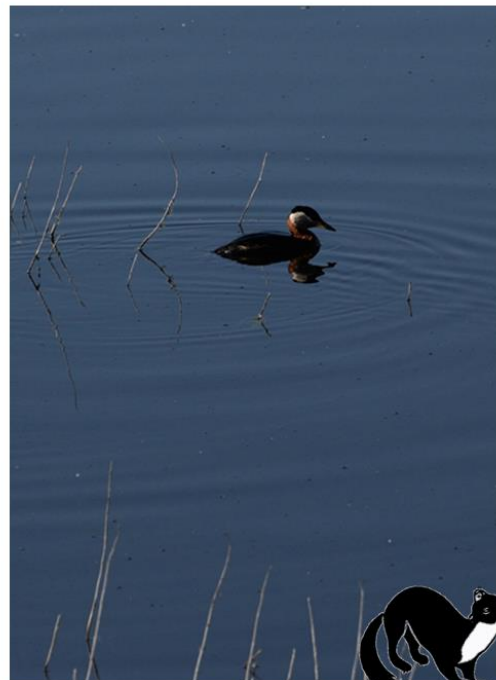


Borup sø



- Borup sø er en fin fuglelokalitet.
Privatejet.

Kort: Indeholder data fra Styrelsen for Dataforsyning og Effektivisering; K100_2017_1_620_68; 10/3-18



Kattehale mose og Børstingerød mose

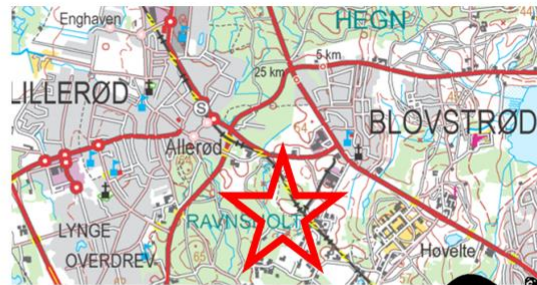


Børstingerød Mose

er i den nordlige del næringsfattig, og der vokser f.eks. rundbladet soldug. Den sydlige del har en mere kalkholdig bund, hvor majgøgeurt har bredt sig.

Kattehale Mose er bl.a. et fattigkær med hængesæk. Den er kendt for sine sjældne guldsmede bl.a. grøn mosaikguldsmed, samt et rigt fugleliv.

Begge moser er fredede.



Kort: Indeholder data fra Styrelsen for Dataforsyning og Effektivisering; K100_2017_1_20_618_70; 10/3-18

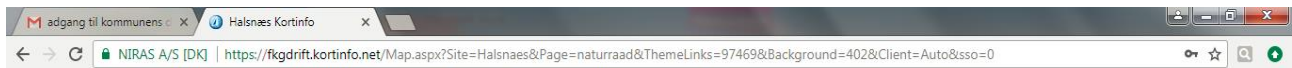
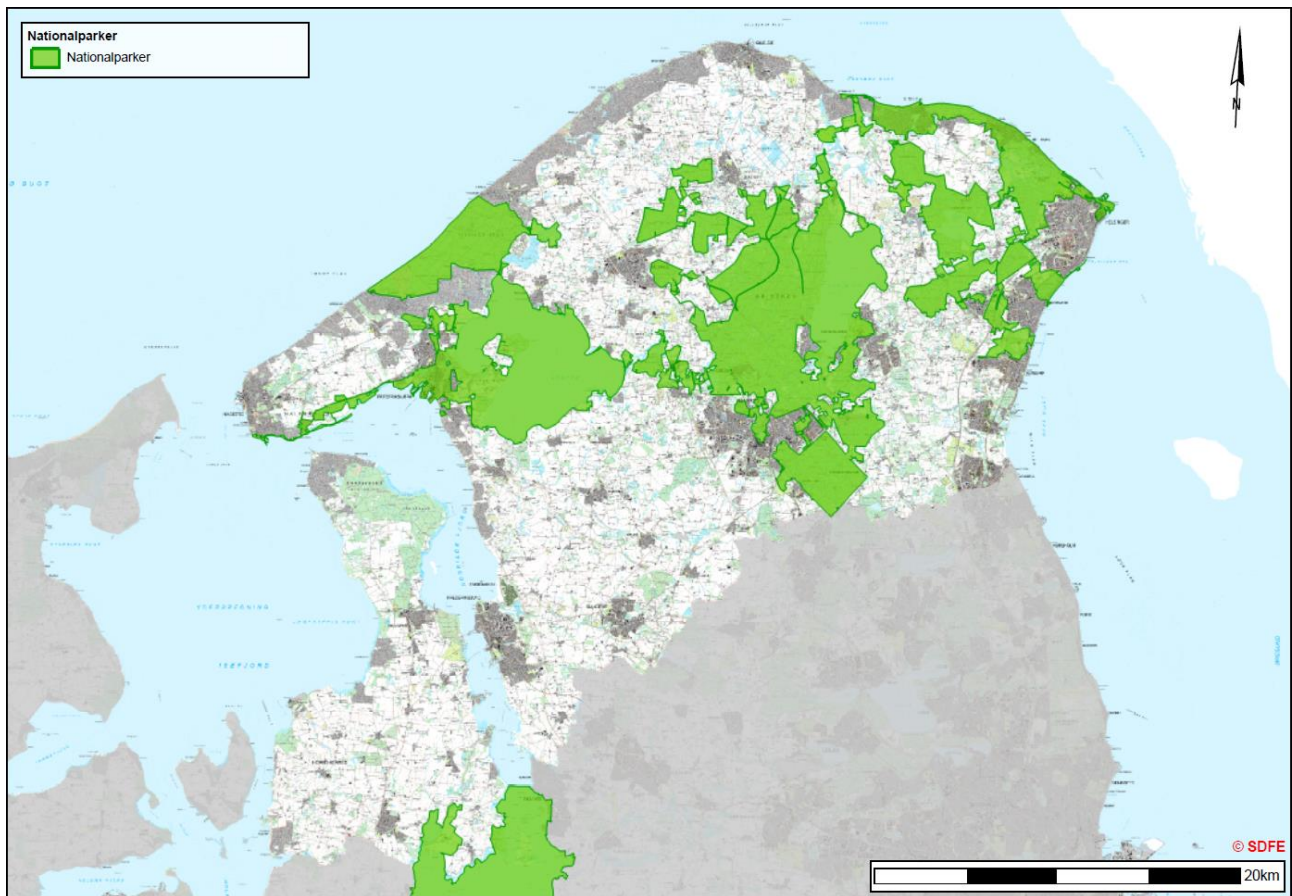


Opsummering:

- §3 områder
- Grønne korridorer
- Større dyr – spredning af planter & dyr
- Tage udgangspunkt i eksisterende større naturområder i god kvalitet.
- Miltære områder
- Kysterne, fjordene og strandengene



Landbrugerne i Nationalpark Kongernes Nordsjælland



Funktioner

Naturråd

- Hillerød
- Halsnaes
- Editering
- Udvalgte digitale naturkort
 - Artsscore
 - Proxyscore
 - Bioscore
 - Natura2000
 - HNV Skov
 - Særlige naturbeskyttelsesinteresser (eksisterende kommuneplaner)
 - Potentielle naturområder (eksisterende kommuneplaner)
 - Økologiske forbindelser (eksisterende kommuneplaner)
 - Potentielle økologiske forbindelser (eksisterende kommuneplaner)
 - Nationalparker
 - Det Grønne Danmarkskort (Forældet)
 - Beskyttede naturtyper (53)
 - Natur- og vildtreservater
 - Samlet eksisterende natur
 - Fredede områder
 - Markblokke udtræk
 - Økologiske arealer 2017

Baggrundskort

Tema info

Signaturer

- Potentielle økologiske forbindelser (eksisterende kommuneplaner)**
 - Potentielt økologisk forbindelse
- Økologiske forbindelser (eksisterende kommuneplaner)**
 - Potentielt natur
- Potentielle naturområder (eksisterende kommuneplaner)**
 - Potentielt natur

Beskrivelser

Friluftsrådets fokus i naturrådene

Friluftsrådet vil..

Fokusere på naturområder, som er vigtige for friluftslivet

Arbejde for mest mulig sammenhængende natur, også på tværs af kommuner

Have et særligt øje på områder, hvor der potentielt kan udvikles et godt friluftsliv f.eks. nær kysterne

Arbejde for så meget natur som muligt og kæmpe for, at arealer med god natur indgår i Grønt Danmarkskort

Have fokus på områder, som kan binde naturområder sammen

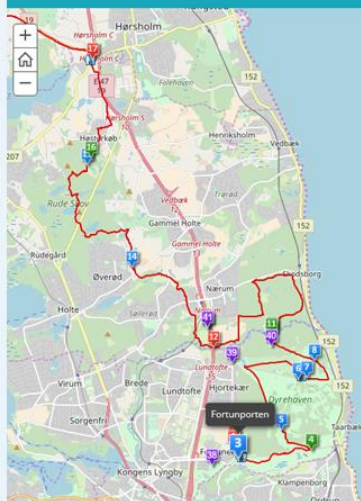
Hvad skal naturrådene i hvert fald drøfte?

- Hvad skal udpeges som områder med særlige naturbeskyttelsesinteresser?
- Hvad skal udpeges som potentielle naturområder, der udvider eller skaber sammenhæng mellem eksisterende værdifulde naturområder?
- Hvad skal udpeges som naturområder, som samtidig bidrager til andre formål (synergieffekter)?

Parforce Riderute

Riderute fra Fortunen til Esrum Kloster

www.parforce.dk   



1

2

3

4

5

6

7

8

Ridekort

Tak og tone for ridning på Naturstyrelsens arealer

Fortunporten

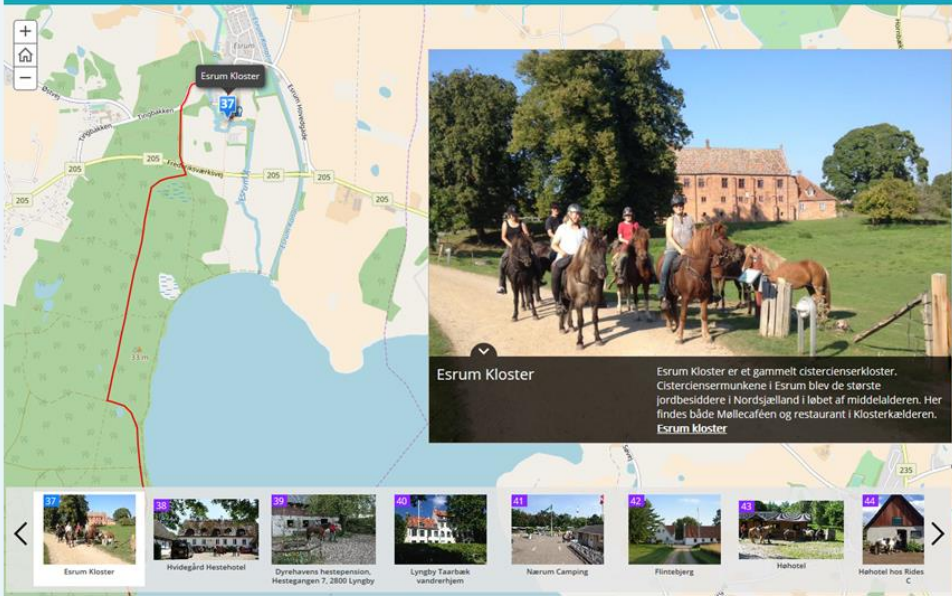
Peter Lieb

Ulvedalene

Eremitageslottet

Magasindammen

Højbjergeste



Esum Kloster

Esum Kloster er et gammelt cistercienserkloster. Cisterciensermunkene i Esum blev de største jordbesiddere i Nordsjælland i løbet af middelalderen. Her findes både Møllecåféen og restaurant i Klosterkælderen.

Esum Kloster

37

38 Høldgård Hestehotel

39 Dyrehavens Hestegæstgæst, Hestegangen 7, 2800 Lyngby

40 Lyngby Tårnbank vandrehjem

41 Nærum Camping

42 Furebyerg

43 Høthotel

44 Høthotel hos Rides C

Dansk Vandrelaug

Uddybende bemærkninger til ønsker om stier til vandring

Vi drømmer om at kunne komme ud i naturen uden at skulle gå på trafikerede veje uanset om vi bare vil med familien en lille tur eller på en længere vandring.

Vi har påpeget nogle af de steder, hvor vi savner en forbindelse, og hvor vi har en ide om, hvordan det evt. kunne etableres.

For os er en trampesti fin, blot den ikke gror til i brændenælder eller anden høj vegetation,

Vi nævner Kløverstier fordi de netop giver muligheder for at man fra sin bopæl kan komme ud på en interessant tur uanset hvor langt man er i stand til at gå.

Dansk Vandrelaug vil gerne bistå kommunerne med at finde egnede ruter, og Friluftsrådet vil måske støtte økonomisk.

Det er dejligt at gå i skoven, men det giver noget helt andet også at kunne gå i det åbne land, der er ådalene måske en mulighed for at komme rundt uden at genere for meget. Somme tider mangler der bare krte stræk for at forbinde småveje og stier i det åbne land.

Det har være udgangspunktet for vores ønskeseddel (Vi ved godt at man ikke får alle ønsker opfyldt her og nu, men somme tider kan opnå noget)

I Halsnæs Kommune har vi peget på en mangel ved Fjordstien rundt om Roskilde Fjord, hvor man skal gå på trafikeret landevej flere kilometer mellem Grønnesse og Hanehoved.

Forbindelsen fra Ølsted til Lyngby Skov eksisterer, men kun med lodsejernes velvilje. Sybd at man ikke kan komme ud til Arresø fra skoven.

I Helsingør Kommune

der mangler der en sikker forbindelse mellem Teglstrup Hegn og Nyrup Hegn

Horserød Hegn – Knudemosen – Bøgeholm Sø giver en interessant forbindelse mellem Horserød Hegn og Hellebæk Kohave

Gurre å kan forbinde området omkring Gurre sø med Rusland og dermed op til Nordkysten.

Fredensborg Kommune

Der er en dejlig sti oover markerne fra Endrup Hegn til Danstrup, der har tidligere været stier fra Endrup til Endrup Hegn, så man kunne gå fra Endrup til Danstrup, den er desværre sløjftet.

Langstrupstien kunne blive en god vandrerute hvis der var en trampesti langs med Langstrup å.