

Afgørelse om miljøvurdering af forslag til plejeplan for Keldsøfredningen

Gribskov Kommune har gennemført en screening for krav om miljøvurdering af et forslag til plejeplan for Keldsøfredningen.

Planen, der skal gælde fra 2024, er udarbejdet af Helsingør og Gribskov kommuner i henhold til fredningsbestemmelserne og vil udgøre et fælles grundlag for den fremtidige pleje af området.

Gribskov Kommune har på baggrund af screeningen vurderet, at planen ikke vil have nogen væsentlig negativ indvirkning på miljøet. Vi har endvidere vurderet, at planen vil have en række neutrale til positive virkninger og har truffet afgørelse om ikke-miljøvurderingspligt, efter miljøvurderingslovens § 8 og kriterierne i lovens bilag 3.

Begrundelse for afgørelsen

Screeningen af plejeplanen har vist, at der ikke kan identificeres risici for væsentlige negative indvirkninger på miljøet som følge af plejeplanen. Derimod er der identificeret en række miljøfaktorer, som ved implementering af planen, vil have en sandsynlig neutral til positiv effekt på miljøet. Der er til grund for afgørelsen lagt særlig vægt på følgende miljøfaktorer:

Naturværdier:

Med plejeplanen sættes bl.a. fokus på forebyggelse af tilgroning for at sikre, fastholde og understøtte naturværdierne i lysåbne naturtyper og åbne vandflader. Med plejeplanens målsætninger søges ikke-intensivt landbrug (græsning) fastholdt inden for fredningen gennem forslag til plejetiltag bl.a. med henblik på minimering af næringsstofftilførsel til søer, moser og vandløb.

Der er ikke registreret bilag IV-arter i fredningsområdet og i forbindelse med planens udarbejdelse heller ikke foretaget nye undersøgelser eller registreringer. Gribskov Kommune vurderer, at der er flere egnede levesteder for bilag IV-arter, som er registreret andre steder i Gribskov Kommune. Markfirben, spidssnudet frø, stor vandsalamander og forskellige arter af flagermus er således bilag IV-arter, der lever i kommunen. Der er med plejeplanen peget på mulige tiltag til at sikre og bevare levesteder.

Kulturhistorie:

Plejeplanen skal understøtte fredningens formål om at sikre områdets kulturspor. Keldsøområdet er i den overordnede planlægning betegnet som særlig værdifuldt kulturhistorisk interesseområde for oldtid og middelalder.

Landskabsværdier:

Bevarelsen af de kulturhistoriske landskabstræk understøttes med plejeplanen. Fredningsområdet er udpeget som både bevaringsværdigt landskab og værdifuldt kulturmiljø i begge kommuners gældende kommuneplaner. Plejeplanen skitserer mulige plejetiltag til understøttelse af de nævnte formål med fredningen.

Rekreative værdier:

Med plejeplanen sættes bl.a. fokus på et sammenhængende stiforløb med forbindelse til eksisterende fredninger. Med fredningen etableres stier og mulighed for opsætning af primitive publikumsfaciliteter efter aftale med private lodsejere. Det forventes ikke, at de nævnte faciliteter vil resultere i øget slid på områdets naturværdier.

Natura 2000:

Fredningsområdet ligger ikke indenfor Natura 2000-områder, men grænser mod nord op til Natura 2000-område nr. 132 Rusland (Habitatområde H116). Plejen af Keldsøområdet tilrettelægges og udføres under hensyn til de særlige naturtyper og arter, som de nærliggende Natura 2000-områder er udpeget for at bevare.

Kumulativ effekt:

Implementeringen af plejeplanen forventes at have en neutral til positiv effekt på ovennævnte faktorer. En evt. kumulativ effekt forventes at være af positiv karakter i forhold til sikring og bevarelse af plante- og dyrearter, kulturlandskab og friluftsliv/rekreative værdier – også set forhold til øvrige fredninger og eksisterende naturbeskyttelse.

På denne baggrund er det vores vurdering, at da screening af plejeplanen alene identificerer neutrale til positive virkninger på miljøet og ingen væsentlige negative virkninger, skal planen ikke miljøvurderes.

Baggrund for plejeplanen

Plejeplanen er udarbejdet af Gribskov og Helsingør kommuner i henhold til fredningsbestemmelsernes § 8 for Fredningen af Keldsø-området. Fredningsområdet omfatter ca. 308 ha; heraf ca. 200 ha beliggende i Gribskov Kommune. Størstedelen af arealet ejes af private lodsejere, idet blot ca. 0,2 ha er offentligt ejet i lige fordeling ml. Gribskov og Helsingør kommuner.

Formålet med fredningen er:

- at sikre og forbedre det nuværende egnskarakteristiske åbne landskab ved Keldsøområdet med enge, moser, overdrev og småsøer
- at sikre den biologiske mangfoldighed i området og forbedre levevilkårene for et rigt dyre- og planteliv
- at beskytte de geologiske terrænformer

- at sikre områdets kulturspor og at forbedre adgangen til offentlig færdsel ad stier

Planens indhold, gyldighed og målsætninger

Plejeplanen omfatter fredningen af Keldsøområdet. Den synliggør rammerne og mulighederne for at pleje det fredede område i respekt for fredningens formål og med henblik på at øge diversiteten i forhold til den enkelte naturtype.

Plejeplanen er gældende fra 2024 og gælder i henhold til fredningsbestemmelserne for højst 5 år og senere for højst 10 år ad gangen. I plejeplanen er fredningen inddelt i 5 delområder på baggrund af hver deres særligt karakteristiske landskab og naturindhold. Hvert delområdes nuværende tilstand er beskrevet, samt potentielle trusler mod delområdet og målsætninger for pleje.

Gribskov og Helsingør kommuner er tilsyns- og plejemyndighed for både de private og de kommunalt ejede arealer inden for fredningen. Kommunerne kan som plejemyndighed gennemføre pleje i henhold til den til enhver tid gældende plejebekendtgørelse.

Det er den pågældende lodsejers ansvar at forvalte områderne i henhold til fredningsbestemmelserne. Kommunerne kan som plejemyndighed vælge at udføre pleje på de privatejede arealer i henhold til plejeplanens anbefalinger, men er dog ikke forpligtet til det. Ønsker kommunerne at udføre naturpleje på privatejede arealer, sker det altid i dialog med de berørte lodsejere. Naturplejen skal i givet fald altid udføres uden udgift, væsentlige gener eller tab for lodsejeren. Lodsejeren har ret til selv at udføre plejen inden for en frist, der er fastsat af plejemyndigheden.

Forudgående høring

Plejeplanen har ikke været i høring hos øvrige myndigheder, da det vurderes, at der ikke er andre myndigheder, der berøres af planen, jf. lovens § 32 stk. 3 nr. 1.

Proces for screening for krav om miljøvurdering

I henhold til miljøvurderingsloven skal det for planer, som fastlægger rammerne for fremtidig anlægstilladelse, klarlægges, hvorvidt der skal gennemføres en miljøvurdering af de pågældende planer.

Loven indeholder bestemmelser og kriterier for, hvilke planer der kræver gennemførelse af en miljøvurdering. Er planen ikke direkte omfattet af krav om miljøvurdering, gennemføres en screening af planen for at afgøre om planen kan forventes at medføre risici for væsentlige miljøpåvirkninger.

En afgørelse om at planen ikke vil have en væsentlig indvirkning på miljøet skal offentliggøres senest samtidigt med at planforslaget fremlægges til offentlig høring.

Klagevejledning

Hvad kan der klages over?

Du kan klage over afgørelsen om, at der ikke gennemføres en miljøvurdering for plejeplanen.

Hvem kan klage?

Klageberettigede myndigheder, foreninger og organisationer, samt enhver, der har en væsentlig, individuel interesse i sagens udfald.

Hvem er klageinstans?

Miljø- og Fødevarerklagenævnet.

Du klager via Klageportalen. En klage til Miljø- og Fødevarerklagenævnet skal sendes elektronisk via klageportalen www.naevneneshus.dk

Klagefristen udløber 4 uger fra afgørelsens offentliggørelse på Gribskov Kommunes hjemmeside. Klagefristen for denne afgørelse er til og med 18. december 2023.

Hvad er lovgrundlaget?

Plejeplanen er udarbejdet i henhold til fredningsbestemmelserne for Fredningen af Keldsø-området. Fredningen er gennemført i henhold til naturbeskyttelseslovens § 44, stk. 1, jf. § 40.

Hvad koster det at klage?

Nærmere vejledning om klage og gebyr findes på www.naevneneshus.dk.

Søgsmålsfrist?

Søgsmål til prøvelse af afgørelsen, skal være anlagt inden 6 måneder efter offentliggørelsen.

Læs mere om klageproces, sagsbehandlingstider, spørgsmål om opsættende virkning eller ej, klageadgang, gebyr, ofte stillede spørgsmål mv. på www.naevneneshus.dk

Med venlig hilsen

Anni Hougaard Dalgas

Center for Teknik og
Borgerservice
Natur, Vand og Vej

Gribskov Kommune

Rådhusvej 3, 3200 Helsinge
Telefon: 72 49 60 00



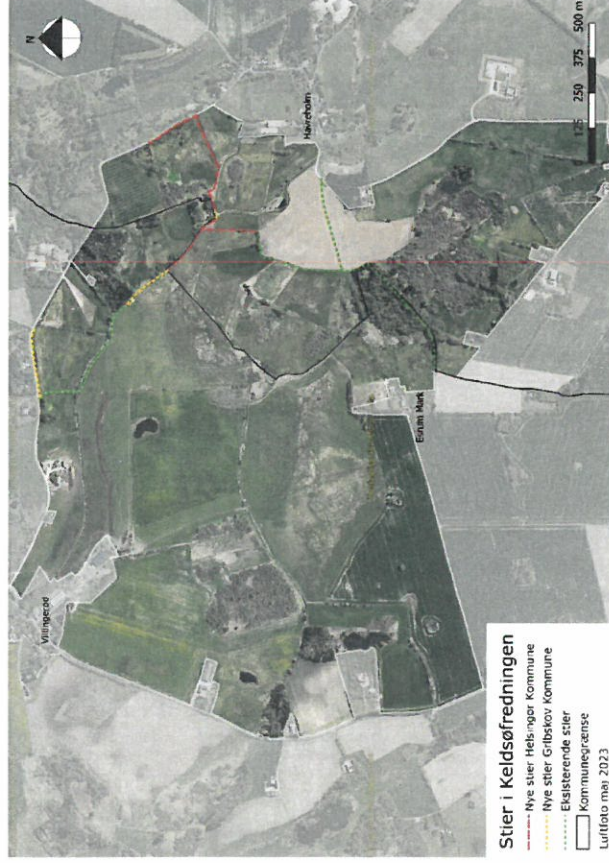
Gribskov
Kommune

Sag: 01.05.11-P16-1-22

Anni Hougaard Dalgas
Center for Teknik og Borgerservice
Natur, Vand og Vej

20. november 2023

Screening af forslag til plejeplan for Keldsøområdet



Indledning

Gribskov Kommune har gennemført en screening af plejeplanen for Keldsfredningen i henhold miljøvurderingsloven. Screeningen er gennemført efter lovens § 8, og ved inddragelsen af kriterierne i lovens bilag 3. Screeningen her danner grundlag for Gribskov Kommunes vurdering og afgørelse af, om planen skal miljøvurderes. Gribskov og Helsingør kommuner har udarbejdet en fælles samlet plejeplan vedr. fredningen af Keldsøområdet. Denne screening af plejeplanen hviler således på et fælles grundlag. Plejeplanen har ikke været i høring hos øvrige myndigheder, da det vurderes, at der ikke er andre myndigheder, der berøres af planen, jf. lovens § 32 stk. 3 nr. 1.

Planens baggrund og indhold

Plejeplanen er udarbejdet af Gribskov og Helsingør kommuner, der som geografisk berørte er plejemyndigheder for fredningen i Keldsøområdet. Plejeplanen baserer sig på fredningsforslagets oplysninger om områdets naturværdier, suppleret med tilgængelige oplysninger om naturindholdet fra tidligere registreringer, der er tilgængelige i bl.a. Danmarks Arealinformation (Miljøportalen), Arter.dk og kommunernes øvrige oplysninger om Keldsøområdet herunder besigtigelser af det fredede område. Som grundlag for plejeplanen har der desuden været afholdt dialogmøder med lodsejerne om stiforløb og mulige tiltag til sikring af områdets landskabs- og naturværdier.

Formål og baggrund for fredningen

Fredningssagen blev rejst den 1. juli 2016 af Danmarks Naturfredningsforening med henblik på at sikre det egnskaraktaristiske åbne landskab, den biologiske mangfoldighed, områdets kulturspor samt de geologiske terrænformer i området. Fredningsnævnet for Nordsjælland traf den 1. oktober 2018 afgørelse om fredning af Keldsøområdet, og Miljø- og Fødevarerklagenævnet traf efterfølgende den 30. december 2021 endelig afgørelse om gennemførelse af fredningen. Fredningsområdet omfatter ca. 308 ha, heraf 2/3 beliggende i Gribskov Kommune og 1/3 i Helsingør Kommune. Størstedelen af arealet ejes af private lodsejere. Mindre arealer på i alt ca. 0,2 ha er offentligt ejet i lige fordeling ml. Gribskov og Helsingør kommuner. Landbrugsarealerne anvendes hovedsageligt som græsningsarealer.

Formålet med fredningen (§ 1) er:

- at sikre og forbedre det nuværende egnskaraktaristiske åbne landskab ved Keldsøområdet med enge, moser, overdrev og småsøer
- at sikre den biologiske mangfoldighed i området og forbedre levevilkårene for et rigt dyre- og planteliv
- at beskytte de geologiske terrænformer
- at sikre områdets kulturspor og at forbedre adgangen til offentlig færdsel ad stier

Plejeplanens gyldighed og målsætning

Plejeplanen omfatter fredningen af Keldsøområdet, jf. fredningsbestemmelsernes § 8 om naturpleje. Plejeplanen er gældende fra 2024 og skal i henhold til fredningsbestemmelserne gælde for højst 5 år og senere for højst 10 år ad gangen.

Plejeplanen synliggør rammerne og mulighederne for at pleje det fredede område i respekt for fredningens formål og med henblik på at øge diversiteten i forhold til den enkelte naturtype. I plejeplanen er fredningen inddelt i 5 delområder på baggrund af hver deres særligt karakteristiske landskab og naturindhold. For hvert delområde er områdets nuværende tilstand og potentielle trusler samt målsætninger for pleje beskrevet.

Gribskov og Helsingør kommuner er tilsyns- og plejemyndighed for de private såvel som for de kommunalt ejede arealer inden for fredningen. Kommunerne kan som plejemyndighed gennemføre pleje i henhold til den til enhver tid gældende plejebekendtgørelse.

Plejen skal, jf. fredningsbestemmelsernes § 8 tilrettelægges, så den opfylder fredningens formål og tilrettelægges med henblik på øget diversitet i forhold til den enkelte naturtype. Det er den pågældende lodsejers ansvar at forvalte områderne i henhold til fredningsbestemmelserne. Kommunerne kan som plejemyndighed vælge at udføre pleje på de privatejede arealer i henhold til plejeplanens anbefalinger, men er dog ikke forpligtet til det. Det er alene en ret, der kan tages i brug, hvis den pågældende kommune vurderer, det er nødvendigt for at opretholde fredningens formål og bestemmelser. Ønsker kommunerne at udføre naturpleje på privatejede arealer, sker det altid i dialog med de berørte lodsejere. Naturplejen skal i givet fald altid udføres uden udgift, væsentlige gener eller tab for lodsejeren. Lodsejeren har ret til selv at udføre plejen inden for en frist, der er fastsat af plejemyndigheden. Hvis kommune og lodsejer er uenige om naturplejen af området, vil det blive forelagt Fredningsnævnet, som træffer afgørelse om, hvordan plejen skal gennemføres.

Skal planen miljøvurderes?

Plejeplanen er vurderet efter lovens § 8 i forhold til, om den skal miljøvurderes, eller om der i stedet kan gennemføres en screening af, om planen kan få væsentlige indvirkning på miljøet. Gribskov Kommune vurderer på baggrund af nedenstående, at plejeplanen ikke er omfattet af direkte krav om miljøvurdering.

	Nej	Ja	Bemærkninger
Danner planen grundlag for projekter og fremtidige anlægstilladelser til projekter omfattet af lovens bilag 1 eller 2? (§ 8 stk. 1 nr. 1.) Hvis ja:	X		
Fastlægger planen kun anvendelsen af et mindre område på lokalt plan eller angiver mindre ændringer i en eksisterende plan, der allerede er miljøvurderet? (§ 8 stk. 2. nr. 1.)	X		Fredningsområdet udgør 308 ha og er beliggende i Gribskov og Helsingør kommuner; heraf ca. 200 ha i Gribskov Kommune.
Kan planen påvirke et udpeget internationalt	X		Fredningsområdet ligger ikke indenfor Natura 2000-områder, men

	Nej	Ja	Bemærkninger
naturbeskyttelsesområde - Natura 2000 område (fuglebeskyttelses- og habitatområde) (§ 8 stk. 1 nr. 2.)			<p>grænser mod nord op til Natura 2000-område nr. 132 Rusland (Habitatområde H116). Ca. 800 meter øst for fredningsområdet ligger Natura 2000-område nr. 131 Gurre Sø (Habitatområde H115). Vest og syd for fredningsområdet ligger delområder af Natura 2000-område nr. 133 Gribskov, Esrum Sø, Esrum Å og Snævret Skov (Habitatområde H117 og H190, samt Fuglebeskyttelsesområde F108). Snævret Skov, som ligger nærmest, ligger ca. 100 meter vest for fredningsområdet. Plejen af Keldsøområdet tilrettelægges og udføres under hensyn til de særlige naturtyper og arter, som de nærliggende Natura 2000-områder er udpeget for at bevare. Det vurderes, at plejeplanen ikke vil medføre forringelse eller væsentlig forstyrrelse af de særligt beskyttede naturtyper og beskyttede arter i de nærliggende internationale naturbeskyttelsesområder.</p>

Screening af planen for miljøvurderingspligt

Planen screenes for om den kan medføre en sandsynlig væsentlig indvirkning på miljøet efter lovens bilag 3.

Indvirkningen på miljøet vurderes i forhold til tre niveauer af væsentlighed: **ikke relevant**, **mindre væsentlig** og **kan være væsentlig** for en bred vifte af miljøfaktorer. En miljøfaktor er det konkrete miljøforhold eks. trafikbelastning, som planen kan have en indvirkning på.

- **Ikke relevant**
En miljøfaktor kan vurderes at være *ikke relevant* for et planforslag. Eksempelvis vil miljøfaktoren "Fredskov" vurderes som *ikke relevant*, hvor vurderingen af et planforslag vedrører et planområde midt i byzone langt fra fredskov.
- **Ikke væsentlig**
En miljøfaktor kan vurderes ud fra eksisterende viden - eventuelt suppleret med en gennemført undersøgelse af den mulige miljøfaktors indvirkning - at have en *ikke væsentlig* virkning på miljøet.
- **Kan være væsentlig**
En miljøfaktor *kan være væsentlig*, hvis den ud fra eksisterende viden - eventuelt supplerede med en gennemført undersøgelse af den mulige miljøfaktors indvirkning - kan være en væsentlig negativ virkning på miljøet. Det vil i givet fald medføre et krav om miljøvurdering af planen.

	Ikke relevant	Kan være væsentlig
Beskyttede områder, natur, dyr og planter - <i>Hvordan vurderes planens virkning på</i>		
Kan planen påvirke yngle og rastesteder for Bilag IV arter jf. EU's Habitatrektiv?	X	
Rødlistede plante- og dyrearter?	X	

Der er ikke registreret bilag IV-arter i fredningsområdet. Det skal præciseres, at der ikke er foretaget undersøgelser af mulig forekomst af bilag IV-arter i området i forbindelse med plejeplanens udarbejdelse. Der vurderes imidlertid at være flere potentielle levesteder for bilag IV-arter, og der er med plejeplanen peget på mulige tiltag til at sikre og bevare disse. Der er registreret rødlistede arter i fredningsområdet, herunder blå mosaikguldsmed, nattergal og rød glente. Det forventes, at

<p>Bestemmelse af naturvarens tilstand og hvordan det kan forbedres</p>	<p>Kan være væsentlig</p>	<p>ikke relevant</p>	<p>Udfordringer</p>
<p>fredningen vil have neutral til positiv effekt på rødlistede plante- og dyrearter i fredningsområdet. Plejeplanen skitserer mulige plejetiltag til understøttelse af formålene med fredningen herunder græsning. Vedligeholdelse af søer og vandløb sker efter gældende regler. Med plejeplanen sættes fokus på forebyggelse af tilgroning for at sikre, fastholde og understøtte naturværdierne og artslevestederne i de lysåbne naturtyper og åbne vandflader.</p>			
<p>Som en del af fredningen etableres stier og mulighed for opsætning af primitive publikumsfaciliteter efter aftale med private lodsejere. Med plejeplanen sættes bl.a. fokus på et sammenhængende stiforløb med forbindelse til eksisterende fredninger. Det forventes ikke, at de nævnte faciliteter vil resultere i øget slid på områdets naturværdier.</p>	<p>X</p>		<p>Dyr og planters levevis (spærring af faunapassager, begrænsning af spredningskorridorer, begrænsning af biologiske kerneområder)?</p>
<p>Det forventes, at fredningen vil have neutral til positiv effekt på de naturbeskyttede områder i fredningen. Plejeplanen skitserer mulige plejetiltag til understøttelse af formålene med fredningen herunder græsning. Vedligeholdelse af søer og vandløb sker efter gældende regler. Med plejeplanen sættes fokus på forebyggelse af tilgroning for at sikre, fastholde og understøtte naturværdierne i lysåbne naturtyper og åbne vandflader. Lysåbne terrestriske naturtyper fastholdes og sikres hovedsageligt ved græsning.</p>	<p>X</p>		<p>Naturbeskyttede områder (søer, vandløb, ferske enge, overdrev mm.) efter Naturbeskyttelseslovens § 3?</p>
		<p>X</p>	<p>Beskyttelseszoner (klitfede arealer, strand, søer, æer, skove, kirker mm) jf. Naturbeskyttelseslovens § 8-11, 15-19?</p>
		<p>X</p>	<p>Fredsskov (Skovloven)?</p>
<p>Det forventes, at fredningen af Keldsøområdet vil have en neutral til positiv effekt på omkringliggende fredninger, idet der skabes direkte sammenhæng med eksisterende fredninger. Med plejeplanen sættes fokus på at bevare og sikre naturværdier og landskab, hvilket understøtter formål med eksisterende fredninger.</p>		<p>X</p>	<p>Fredninger?</p>

Værdifulde kulturmiljøer	Ikke relevant	Kan være væsentlig	
By, kulturarv og landskab - hvordan vurderes planens virkning på			
Arkitektoniske værdier og karakteristika (Tilpasning til eksisterende by-, bebyggelses- og landsbytræk, kulturmiljøer og kulturhistoriske elementer herunder fredede og bevarelsesværdige bygninger)?	X		
Kulturhistoriske spor over og under jorden omfattet af Museumslovens Kapitel 8: Diger, fortidsminder, arkæologiske spor, fund og koncentrationer af dem (kulturarvsarealer)?		X	Det forventes, at fredningen vil have neutral til positiv effekt på de kulturhistoriske spor over jorden. Plejeplanen skal understøtte fredningens formål om at sikre områdets kulturspor. Keldsøområdet er i den overordnede planlægning betegnet som særlig værdifuldt kulturhistorisk interesseområde for oldtid og middelalder.
Karakteristiske og værdifulde, generelle landskabstræk (skove, vandløb, søer, skove og fortidsminder, geologiske formationer og særpræg som kystlinjer / strande, skrænter og åse, bevarelsesværdige landskaber mv.)?		X	Det forventes, at fredningen vil have neutral til positiv effekt på landskabsværdierne i området. Bevarelsen af de kulturhistoriske landskabstræk understøttes med plejeplanen. Fredningsområdet er udpeget som både bevarelsesværdigt landskab og værdifuldt kulturmiljø i begge kommuners gældende kommuneplaner. Plejeplanen skitserer mulige plejetoiletag til understøttelse af de nævnte formål med fredningen.
Kystnærhedszonen?	X		
Vand - hvordan vurderes planens virkning på			
Kystvand, vandløb, søer og/eller mosers kemiske / fysiske tilstand?		X	Det forventes, at fredningen vil have neutral til positiv effekt på vandløb, søer og moser i området. Med plejeplanen sættes bl.a. fokus på forebyggelse af tilgroning for at sikre, fastholde og understøtte naturværdierne i lysåbne naturtyper og åbne vandflader. Med plejeplanens målsætninger søges ikke-intensivt landbrug (græsning) fastholdt inden for fredningen gennem

				forslag til plejetiltag bl.a. med henblik på minimering af næringsstofforførsel til søer, moser og vandløb
Grundvandsforurening?				
Grundvandsspejlets niveau (stigning / sænkning)?	X			
Håndtering af overfladevand?	X			
Håndtering af spildevand?	X			
Jord				
- hvordan vurderes planens virkning på				
Jordforurening (områdeklassificeret, V1 eller V2)?	X			
Jordbalance (Jord holdes i planarealet/tilførsel/frakørsel)?	X			
Materielle goder - ressourcer og affald				
- hvordan vurderes planens virkning på				
Arealforbrug?	X			
Forsyningsinfrastruktur (vand, varme, elektricitet evt. m.fl.)?	X			
Forbrug af materialer, mineraler og råstoffer?	X			
Produktion af affald, mulighed for genanvendelse?	X			
Klimatiske faktorer				
- hvordan vurderes planens virkning på				
Risikoen for oversvømmelse, vandstandsstigning, CO2 emissioner eller øvrige klimatiske forhold?	X			
Trafik				
- hvordan vurderes planens virkning på				
Fremkommeligheden, trafikafviklingen / trafikbelastningen?	X			
Parkering?	X			
Privat / offentlig transport?	X			
Befolkning og menneskers sundhed				

- hvordan vurderes planens virkning på				
Adgang til indkøb, skole, uddannelse, og privat / offentlig service?		X		
Trafikforhold og -sikkerhed for fodgængere og cyklister?		X		
Luftforurening (støv og andre emissioner) og luftkvaliteten herunder lugtgener?		X		
Etablering af sunde boliger / anlæg (sol / skygge, læ, tryk)?		X		
Lysmængde og -type fra øget belysning, refleksioner fra blanke overflader, projektører, trafiklys mm. ?		X		
Støjforhold på eller fra planområdet (f.eks. vejtrafik, jernbane, produktions- og / eller vibrationsstøj, styrke, tidsrum mm.)?		X		
Risikovirkomheder?		X		
Sårbare grupper, ældre og handicappede?		X		
Friluftsliv / rekreative og grønne områder (i og udenfor planområdet)?			X	
<p>Det forventes, at fredningen vil have en neutral til positiv effekt i forhold til friluftsliv og rekreative interesser. Som del af fredningen etableres stier og mulighed for opsætning af primitive publikumsfaciliteter efter aftale med private lodsejere. Med plejeplanen sættes bl.a. fokus på et sammenhængende stiforløb med forbindelse til eksisterende fredninger. Det forventes ikke, at de nævnte faciliteter vil resultere i øget slid på områdets naturværdier.</p>				
<p>Andre forhold, der kan medføre en sandsynlig væsentlig indvirkning på miljøet?</p>				
- hvordan vurderes planens virkning på				
Miljøet i en anden stat?		X		
<p>Kumulative effekt – vil der være risiko for en væsentlig virkning på miljøet fra kumulative effekter ved gennemførelse af planen? <i>(en vurdering af om summen af enkeltvis begrænsede virkninger samlet set vil kunne udgøre en væsentlig virkning, f.eks. kumulativ støj fra forskellige aktiviteter samt kumulativ indvirkning på sundheden fra flere forhold (støj, vibration,</i></p>				
			X	
<p>Implementeringen af plejeplanen forventes at have en neutral til positiv effekt på ovennævnte faktorer. En evt. kumulativ effekt forventes at være af positiv karakter i forhold til sikring og bevarelse af plante- og dyrearter, kulturlandskab og friluftsliv/rekreative værdier – også set forhold til øvrige fredninger og eksisterende naturbeskyttelse. Med plejeplanen sættes fokus på at bevare og sikre naturværdier og landskab, hvilket understøtter formål med eksisterende fredninger.</p>				

