

Sådan får du et godt VANDHUL



Et velanlagt vandhul giver gode vilkår for mange dyr og planter

“Når man tager og holder forstørrelsesglasset for Øiet og seer på en vanddråbe ude fra Dammen, så seer man over tusinde underlige Dyr, som man ellers aldrig seer, men de ere der og det er virkeligt”.
(Fra “Vanddråben” af H.C. Andersen).

Kontakt Det Tekniske Område, hvis du tænker på at grave et vandhul. Vi finder vej igennem de relevante love og vejleder også gerne.

Gribskov Kommune
Det Tekniske Område
Rådhusvej 3
3200 Helsingør
Tlf. 72 49 60 09
Email: kem@gribskov.dk

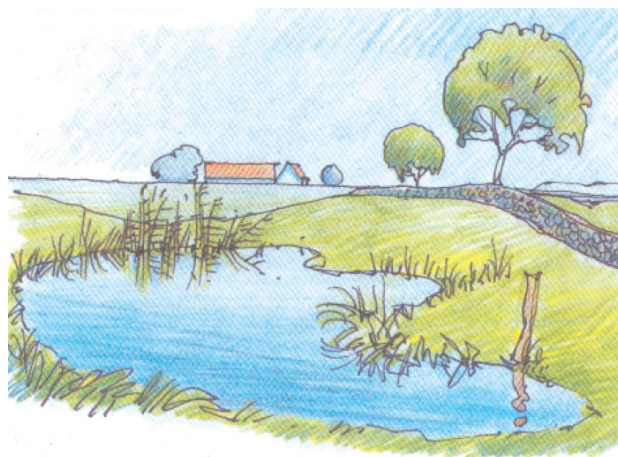


Gribskov
Kommune

Hvor?



Vandhullet kan med held anlægges i en fugtig lavning på dyrket mark. Det er en fordel, hvis det ligger tæt på andre vandhuller, sten- og jorddiger samt levende hegn. Så spredes planter og dyr hurtigere til det nye vandhul. I diger og hegn kan insekter, padder og krybdyr overvintre.

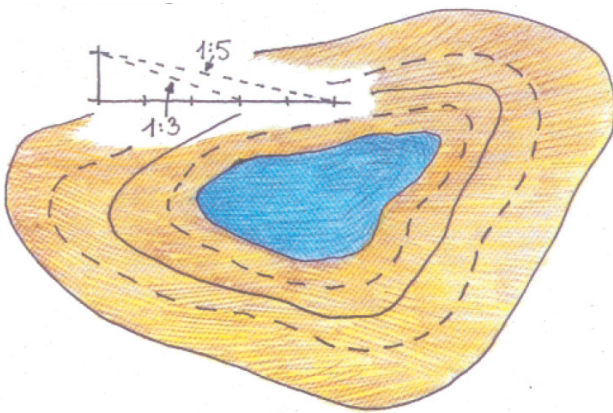


Hvordan?

Der kan graves ned til vandet, vandstanden kan hæves eller nedsivende vand kan standses med f.eks. et lag ler. Forholdene på stedet afgør, hvad der er bedst. Når det kan lade sig gøre at genskabe et afdrænet vandhul, bliver resultatet ofte både bedst og billigst.

Hvilken form?

Vandhullets form skal følge terrænet. Opgravet jord skal jævnes helt ud eller fjernes. Derved sikres det, at naturlige oversvømmelser i årets løb er med til at danne en bred zone med eng- og sumpplanter. Bredderne må gerne bugte sig, så de passer naturligt ind i landskabet. De skal skråne jævnt mod midten. En god tommelfingerregel er et fald på 20 cm pr. meter (1:5) og aldrig stejlere en 1:3. Derved bliver de lavvandede områder, hvor smådyr og padder trives, så store som muligt.



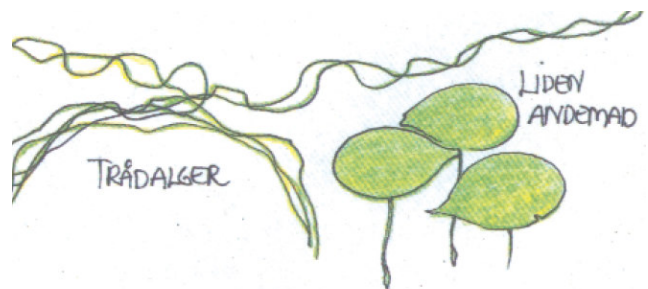
Dybden skal svare til størrelsen

En dybde på ca. 1 m er nok for små vandhuller på ca. 200-500 m². De dyr og planter, som normalt lever i små vandhuller, tåler udmærket, at vandhullet tørrer ud i et tørt år. Fisk bliver udryddet ved udtørring. Det betyder på den anden side, at bestanden af smådyr og haletudser får det bedre, fordi de ikke længere bliver spist af fiskene. Større vandhuller, over 500 m², bør anlægges med en dybde på maks. 1 - 1,5 m.

Er der for meget næring i vandhullet, er det lige galt, om det er dybt eller lavt. Det lave gror hurtigt til, mens det dybe får en dårlig vandkvalitet. I begge tilfælde er den eneste løsning at fjerne overskuddet af næring. Det er nemmest og billigst fra et udtørret vandhul. Her kan bundslammet forholdsvis nemt fjernes.

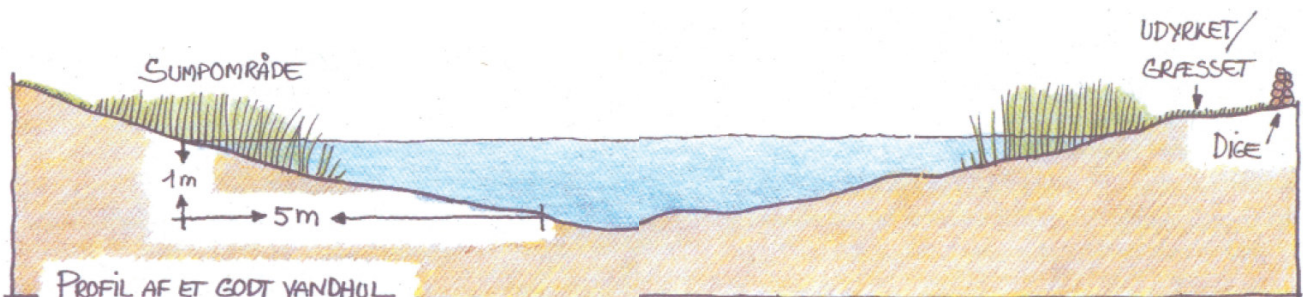
Hold gødningen væk

Grøfter eller drænledninger må ikke have direkte udløb i vandhullet. Rundt om vandhullet skal der helst være en udyrket zone. Årsagen er, at man dermed forhindrer næringsstoffer fra drænvand og gødning i at nå vandhullet. For meget næring betyder en kraftig vækst i alger og andemad. Det lukker solen ude, og vandet bliver mørkt og koldt. Så kan der ikke gro vandplanter på bunden og kun få smådyr kan leve med det. Det betyder, at de "store" dyr også forsvinder.



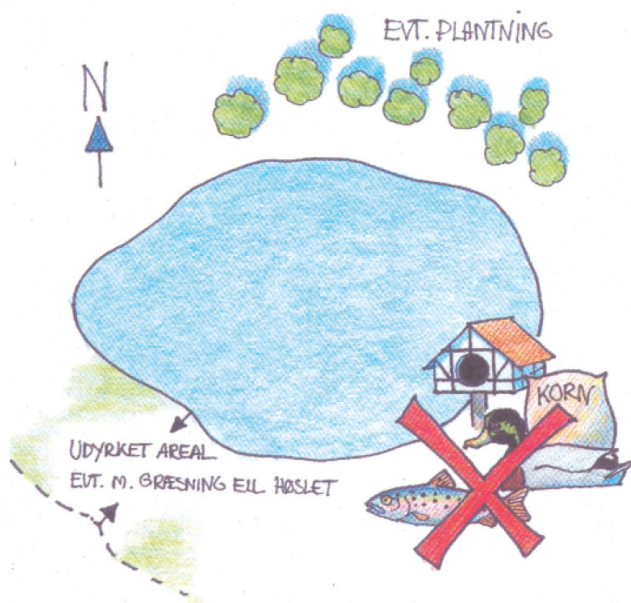
Opgiv ikke

Mange nye vandhuller bliver i begyndelsen fyldt med grønne trådalger. De kommer, fordi der frigøres næringsstoffer fra jorden, når vandhullet graves. Trådalgerne forsvinder ofte igen i løbet af nogle år, når planter og smådyr er indvandret til vandhullet.



Omkring vandhullet

I løbet af kort tid vil der af sig selv dukke forskellige planter op omkring vandhullet. Hvor jordbunden er meget næringsrig, kan få arter af grådige planter brede sig, f.eks. Brændenælde og Lodden Dueurt. Det sker på bekostning af blomster, græs, insekter, frøer m.m. Afgræsning eller høslæt kan modvirke en sådan tilgroning og sikre et righoldigt plante- og dyreliv på bredden.



Ønsker du at plante træer eller buske i nærheden af vandhullet, skal det kun ske på nord- eller nordøst-siden. Ellers bliver vandhullet skygget og koldt. Der bliver også for meget læ, så vinden ikke kan blæse vandhullet fri for Andemad. Det kan anbefales at plante træer og buske som f.eks. Kvalkvæd, Benved, Hundehøj, Hæg, Slåen, Fugle-Kirsebær, Vild Æble, Hvidtjørn eller Stilk-Eg.

Husk i øvrigt, at når træer bliver store, kan de kaste store mængder blade i vandhullet. Når bladene rådner, giver de dårlig vandkvalitet og tilfører vandet næring. Det giver tilgroning med kraftig vækst af f.eks. Andemad og Dunhammer. Resultatet er udryddelse af næsten alt andet liv i vandet.

Forhold du bør være opmærksom på

Du skal søge om tilladelse til at grave et vandhul. Tilladelsen gives som regel, hvis vandhullet graves på dyrket mark. Der kan også være regler i andre situationer, som du skal være opmærksom på. Det er derfor altid en god idé at kontakte kommunen, inden du går i gang.

Det nye vandhul kan blive beskyttet af naturbeskyttelsesloven. Det sker oftest efter et par år, når søen har fået et naturligt plante- og dyreliv.

Du skal søge om dispensation til at oprense et vandhul, hvis det er større end 100 m². Dispensationen gives som regel, hvis oprensningen ikke forringer eksisterende naturværdier.

Vandhuller må ikke uden videre graves i kildevæld, moser, enge, strandenge, overdrev eller heder. Disse områder er beskyttet af naturbeskyttelsesloven.

Anlæg ikke øer i et lille vandhul. Det er unaturligt og vandmængden bliver for lille til at huse varieret natur.

Vandhullet må ikke have direkte forbindelse til vandløb. Plante- og dyrelivet er forskelligt de to steder. Når det blandes, bliver begge dele fattigere

Opdræt ikke ænder. Fodring overgødsker også vandhullet og tiltrækker ofte rotter. Bredderne slides og udhules. Hvis vandhullet er godt nok, vil der komme vilde ænder af sig selv.

Opsæt ikke andehuse eller kunstige redeskjul i vandhullet. Som regel finder ænderne selv redeskjul.

Udsæt ikke fisk og krebs i små vandhuller. Fisk æder vandinsekter og frøers haletudser. Krebs ødelægger den naturlige plantevækst. Bemærk at der findes regler for udsætning af fisk, ænder og krebs.

Plant ikke nåletræer eller Rynket Rose. Nåletræer klarer sig oftest dårligt på fugtig bund. Rynket Rose breder sig og kan fortrænge andre planter.

Du kan finde et ansøgningskema på kommunens hjemmeside www.gribskov.dk.