



Gribskov
Kommune

Tillæg nr. 1 til Gribskov Kommunes spildevandsplan

Vedtaget 7. juni 2018

Kloakering af Nordsjællands Efterskole Aggebovej 34

- 1 Baggrund
- 2 Lovgrundlag
- 3 Indhold
 - Oplandsforhold
 - Oplandsareal
 - Afledning af spildevand og regnvand
- 4 Miljømæssige forhold
 - Afledte mængder
 - Vejby Renseanlæg
- 5 Berørte lodsejere
- 6 Økonomi
- 7 Tidsplan
- 8 Vurdering efter lov om plan og programmer

1. Baggrund

Dette tillæg nr. 1 til spildevandsplan for Gribskov Kommune beskriver et nyt kloakopland VAL20SN i Valby. Oplandet omfatter Nordsjællands Efterskole.

2. Lovgrundlag

Det lovmæssige grundlag for udarbejdelse af spildevandsplanen fremgår af bekendtgørelse af lov om miljøbeskyttelse nr. 966 af 23. juni 2017.

Det fremgår af lovens formålsparagraf, at loven skal medvirke til at værne om landets natur og miljø, så samfundsudviklingen kan ske på et bæredygtigt grundlag i respekt for menneskets livsvilkår og for bevarelsen af dyre- og plantelivet.

3. Indhold

Formålet med tillæg nr. 1 til Gribskov Kommunes spildevandsplan er at redegøre for nyt kloakopland VAL20SN i Valby. Området anvendes til efterskole.

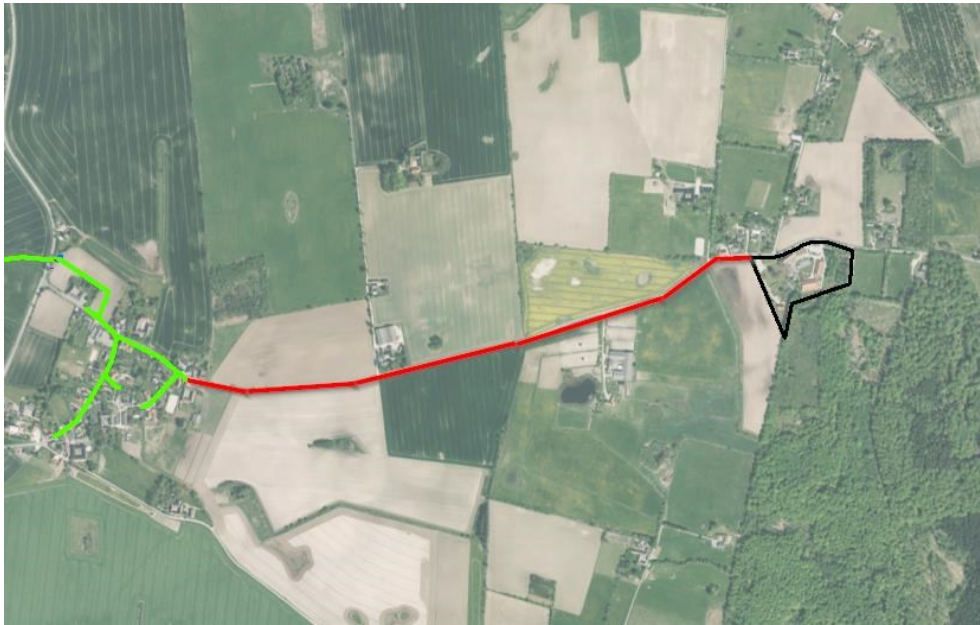
Oplandsforhold - Kloakopland VAL20SN

Oplandet kloakeres for spildevand mens regnvand nedsives som i dag.

Oplandet er afgrænset som vist på figur 1



Nyt kloakopland VAL20SN. Oplandet er defineret som matriklerne 18h Valby By, Valby, 1e Valby Hegn, Valby, 18g Valby By, Valby og 18f Valby by, Valby.



Figur 2 Nyt kloakopland VAL20SN. Med rødt er vist planlagt spildevandsledning fra oplandet til kloakken i Valby

Oplandsareal

Oplandsarealet er opgjort som følger:

| Opland nr. | Oplandsareal - totalt | Oplandsareal – befæstet *) |
|------------|-----------------------|----------------------------|
| VAL12SN | 2,35 ha | - |

Tabel 1 Oplandsdata for opland VAL20SN *) Ikke oplyst, da regnvand nedsives

Afledning af spildevand og regnvand

Der etableres stik til tilslutning af spildevand i oplandets vestlige side som vist på figur 2. Der etableres en pumpestation på efterskolens areal, efter aftale mellem Nordsjællands Efterskole og Gribvand Spildevand A/S.

Spildevand afledes til kloakken i Valby nogenlunde som vist på figur 2. Alle ledninger og brønde, der etableres for at forsyne opland VAL20SN, etableres i offentlig vej.

Regnvand nedsives indenfor opland VAL20SN. Nedsivning af regnvandet sker i henhold til nedsivningstilladelse, der meddeles af Gribskov Kommune.

4 Miljømæssige forhold

Afledte mængder

Efterskolen skal betjene studerende og ansatte. Den afledte spildevandsmængde udgør ca. 2.200 m³/år. De opgjorte årligt nedsivede mængder af regnvand vil være uændret i forhold til i dag. Da regnvandet skal håndteres lokalt ved nedsivning, vil mængderne blive fastsat i forbindelse med meddelelse af nedsivningstilladelse.

Vejby Renseanlæg

Spildevand ledes til Vejby Renseanlæg, hvor der er kapacitet til at behandle spildevandet.

5 Berørte lodsejere

Ingen udover de matrikler der overgår til opland VAL20SN.

Pumpestationen placeres på en af Nordsjællands Efterskoles matrikler. Da placeringen af pumpestationen endnu ikke er fastlagt, kan matriklen på hvilken der skal tinglyses en servitut der sikrer Gribvand Spildevand A/S adgang til pumpestationen endnu ikke udpeget.

Der tinglyses en servitut på en eller flere af nedennævnte matrikler:

18h Valby By, Valby

1e Valby Hegn, Valby

18g Valby By, Valby 18f Valby by, Valby

6 Økonomi

Etablering af spildevandsledning fra opland VAL20SN og frem til kloakken i Valby samt pumpestation, forestås og ejes af Gribvand Spildevand A/S. Ledningsanlæg på privat grund forestås af grundejer.

7 Tidsplan

Kloakeringen gennemføres i 2018

8 Vurdering efter Lov om Plan og Programmer

Tillæg til spildevandsplaner er omfattet af "Bekendtgørelse af lov om miljøvurdering af planer og programmer og af konkrete projekter" nr. 448 af 10. maj 2017.

Lovens formål er at sikre et højt miljøbeskyttelsesniveau og at bidrage til integration af miljøhensyn under udarbejdelsen og vedtagelsen af planer og programmer med henblik på at fremme en bæredygtig udvikling ved at sikre, at der gennemføres en miljøvurdering af planer og programmer, som kan få væsentlig indvirkning på miljøet.

Følgende vurderes:

- a) Planens hovedformål er at tilvejebringe det retslige grundlag for, at kloakforsyningen kan etablere et spildevandsanlæg til kloakering af opland VAL20SN for spildevand.
- b) Effekterne af ikke at etablere disse afløbsanlæg vil være at oplandet ikke kan kloakeres.
- c) Miljøforholdene generelt forventes ikke at blive berørt af projektet. Nedsivningen af regnvand vil ske i henhold til nedsivningstilladelsen meddelt af Gribskov Kommune.
- d) Der vurderes ikke at være særlige områder, som påvirkes af kloakeringsplanerne.
- e) Internationalt udpegede beskyttelsesområder påvirkes ikke.
- f) Ved etableringen af kloakeringen opnås den bedst mulige løsning af spildevandsforholdene.
- g) Der synes ikke at være nogen negative effekter af forslaget.
- h) Kloakeringen af området vurderes ikke at medføre negative effekter.
- i) Der er ikke regnet med særlig overvågning af kloakeringen, idet der er tale om en helt almindelig kloakering kun for spildevand.